



ИТОГОВЫЙ ОТЧЕТ
УПРАВЛЕНИЯ ОБРАЗОВАНИЯ
АДМИНИСТРАЦИИ
БАЛТИЙСКОГО
ГОРОДСКОГО ОКРУГА
КАЛИНИНГРАДСКОЙ ОБЛАСТИ
О РЕЗУЛЬТАТАХ АНАЛИЗА
СОСТОЯНИЯ И ПЕРСПЕКТИВ
РАЗВИТИЯ СИСТЕМЫ
ОБРАЗОВАНИЯ ЗА 2021 ГОД

Оглавление

Перечень сокращений.....	3
I. Анализ состояния и перспектив развития системы образования	4
1. Вводная часть.....	4
1.1. Аннотация.....	4
1.2. Ответственные за подготовку.....	4
1.3. Контакты.....	5
1.4. Источники данных.....	5
1.5. Паспорт образовательной системы	5
1.6. Образовательный контекст	9
1.7. Особенности образовательной системы	16
2. Анализ состояния и перспектив развития системы образования: основная часть. ..	17
2.1. Сведения о развитии дошкольного образования.....	17
2.2. Сведения о развитии начального общего образования, основного общего образования и среднего общего образования.....	23
2.3. Сведения о развитии дополнительного образования детей и взрослых	41
3. Выводы и заключения	47
3.1. Выводы	47
3.2. Планы и перспективы развития системы образования	47
II. Показатели мониторинга системы образования	49

Перечень сокращений

ВПР	Всероссийские проверочные работы
ГВЭ	Государственный выпускной экзамен
ЕГЭ	Единый государственный экзамен
КПК	Курс повышения квалификации
МСО	Мониторинг системы образования
ОВЗ	Ограниченные возможности здоровья
ОГЭ	Основной государственный экзамен
ФГОС	Федеральный государственный образовательный стандарт
ФЗ	Федеральный закон
ФЦПРО	Федеральная целевая программа развития образования

I. Анализ состояния и перспектив развития системы образования

1. Вводная часть

1.1. Аннотация

Анализ состояния и перспектив развития системы образования Балтийского городского округа по итогам 2021 года подготовлен на основе мониторинга образовательных результатов, условий функционирования муниципальной образовательной системы и внешних запросов к системе образования в соответствии со статьей 97 Федерального закона от 29.12.2012г. № 273-ФЗ «Об образовании в Российской Федерации», Постановлением Правительства Российской Федерации от 05.08.2013 г. № 662 «Об осуществлении мониторинга системы образования», приказом Министерства образования и науки Российской Федерации от 27.08.2014 г. № 1146 «Об утверждении форм итогового отчёта о результатах анализа состояния и перспектив развития системы образования», приказом Министерства образования Калининградской области от 31.08.2018 г. № 986/1 «Об осуществлении мониторинга системы образования Калининградской области», приказом Управления образования администрации Балтийского городского округа от 10.10.2022 г. № 813 «Об осуществлении мониторинга системы образования в Балтийском городском округе за 2021 год».

Отчет сформирован в соответствии с официальными статистическими данными и отражает условия осуществления образовательной деятельности, учебные и внеучебные достижения обучающихся, сведения о развитии дошкольного, начального общего, основного общего, среднего общего и дополнительного образования, информацию о состоянии сети образовательных организаций, сведения о развитии муниципальной системы оценки качества образования и информационной открытости системы образования в Балтийском городском округе, а также об условиях самореализации и социализации молодежи. На основе показателей ежегодного мониторинга системы образования представлен анализ достигнутых результатов за 2021год, выявлены проблемные вопросы и определены приоритетные направления развития системы муниципального образования.

Итоговый отчет Управления образования администрации Балтийского городского округа включает сведения и анализ состояния системы образования Балтийского городского округа и перспективы развития системы образования.

Данный отчет о состоянии системы образования за 2021 год адресован

работникам системы образования, обучающимся и их родителям (законным представителям), представителям общественности, заинтересованных в развитии муниципальной системы образования, органов местного самоуправления для реализации государственной политики в сфере образования.

1.2. Ответственные за подготовку

Итоговый отчет о результатах анализа состояния и перспективах развития системы образования за 2021 год подготовлен Управлением образования администрации Балтийского городского округа на основании

- статистических данных в сфере образования,
- данных, размещенных на официальных сайтах администрации Балтийского городского округа, Управления образования, образовательных организаций,
- данных мониторингов и результатов опроса родителей учащихся и воспитанников образовательных организаций
- других нормативных правовых актов.

В раздел «Образовательный контекст» информация представлена отделом экономики и финансов администрации Балтийского городского округа.

1.3. Контакты

Название: Управление образования администрации Балтийского городского округа

Адрес: 238520 Калининградская область, г. Балтийск, пр. Ленина, д.6

Руководитель: Матасова Ольга Игоревна

Контактные лица: Солдатова Ирина Николаевна,
Петропавловская Наталья Николаевна

Телефон: 8 (40145) 3-7796, 3 -7698, 3-2796,

Почта: baltijsk_uo@mail.ru, isoldatova_uo@mail.ru, nataljametod@mail.ru

1.4. Источники данных

Источниками данных для итогового отчета о результатах анализа состояния и перспективах развития системы образования Балтийского городского округа за 2021 год являются статистические отчеты ОО-1, ОО- 2, 85-К, 1-ДО, 1-ДОП и другие, данные результатов опроса родителей обучающихся и воспитанников образовательных организаций округа, данных об учебных и внеучебных достижениях обучающихся (ЕГЭ, ВПР, НИКО, РКР

и др.), данные <http://detsad.07.edu.o7.com>, es.gov39.ru, ГИС «Контингент» (АИС «Запись в школу»).

1.5. Паспорт образовательной системы

Образовательная система Балтийского городского округа направлена на обеспечение доступности образования и удовлетворение образовательных потребностей детей, подростков и молодежи. Управление образования администрации Балтийского городского округа осуществляет в соответствии с Положением управление системой образования городского округа.

Методическую помощь педагогическим работникам по повышению профессиональной компетентности, образовательным организациям в разработке и освоении образовательных и учебных программ, методических материалов, методов обучения, развития и воспитания детей, в организации и управлении образовательным процессом организует методический кабинет, который является структурным подразделением Управления образования администрации Балтийского городского округа.

В 2021 году муниципальная система образования Балтийского городского округа представляет сеть из 17 образовательных организаций:

- 8 дошкольных образовательных организаций,
- 6 общеобразовательных организаций,
- 3 организации дополнительного образования.

Кроме того, образовательные программы дополнительного образования физкультурно-спортивной направленности реализуются в учреждении спорта МБУ «Спортивный комплекс».

В 4-х общеобразовательных организациях реализуется программа дошкольного образования.

Образовательная политика

Деятельность системы образования Балтийского городского округа направлена на обеспечение устойчивого функционирования и развития муниципальной системы образования, обеспечение государственных гарантий доступности качественного образования на всех уровнях обучения и реализацию национального проекта «Образование», основных направлений государственной образовательной политики.

В соответствии с Указами Президента Российской Федерации, федеральными и региональными проектами национального проекта «Образование», определены стратегические направления и установлены целевые ориентиры государственной политики в сфере образования. Для их реализации в Балтийском городском округе разработаны и приняты муниципальные программы:

- Муниципальная программа муниципального образования «Балтийский городской округ» «Развитие общего образования в Балтийском городском округе на 2020 - 2025 годы»;
- Муниципальная программа муниципального образования «Балтийский городской округ» «Развитие дошкольного образования в Балтийском городском округе на 2020 - 2025 годы»;
- Муниципальная программа муниципального образования «Балтийский городской округ» «Развитие дополнительного образования в Балтийском городском округе на 2020 - 2025 годы».

Приоритетными направлениями и задачами в системе образования Балтийского городского округа в 2021 году являются:

- обеспечение доступности и гарантированного права на получение качественного образования каждым ребенком независимо от места его проживания и материального достатка, адаптивность системы образования к уровням и особенностям развития и подготовки обучающихся, воспитанников в соответствии с меняющимися запросами населения и перспективными задачами развития района;
- повышение воспитательных функций образовательных организаций, поддержки и развития способностей детей и молодежи;
- формирование у обучающихся социальных компетенций и гражданских установок;
- развитие системы психолого-педагогического сопровождения детей с особыми образовательными потребностями;
- развитие муниципальной системы оценки качества образования и информационной открытости системы образования;
- реализация муниципальных программ развития образования;
- обеспечение реализации федеральных государственных образовательных стандартов дошкольного образования, начального общего, основного общего и среднего общего (11 классы - в режиме апробации) образования, в том числе для детей с ограниченными возможностями здоровья;
- создание доступной образовательной среды для детей с ограниченными возможностями и детей-инвалидов в рамках Федеральной целевой программы «Доступная среда»;
- создание условий для развития одарённых детей, талантливой молодёжи, а также детей с высокой мотивацией к обучению;
- продолжение работы по увеличению охвата детей в возрасте 5-18 лет дополнительными общеобразовательными программами, в том числе путём расширения системы сетевого взаимодействия с учреждениями дополнительного образования области.

Инфраструктура

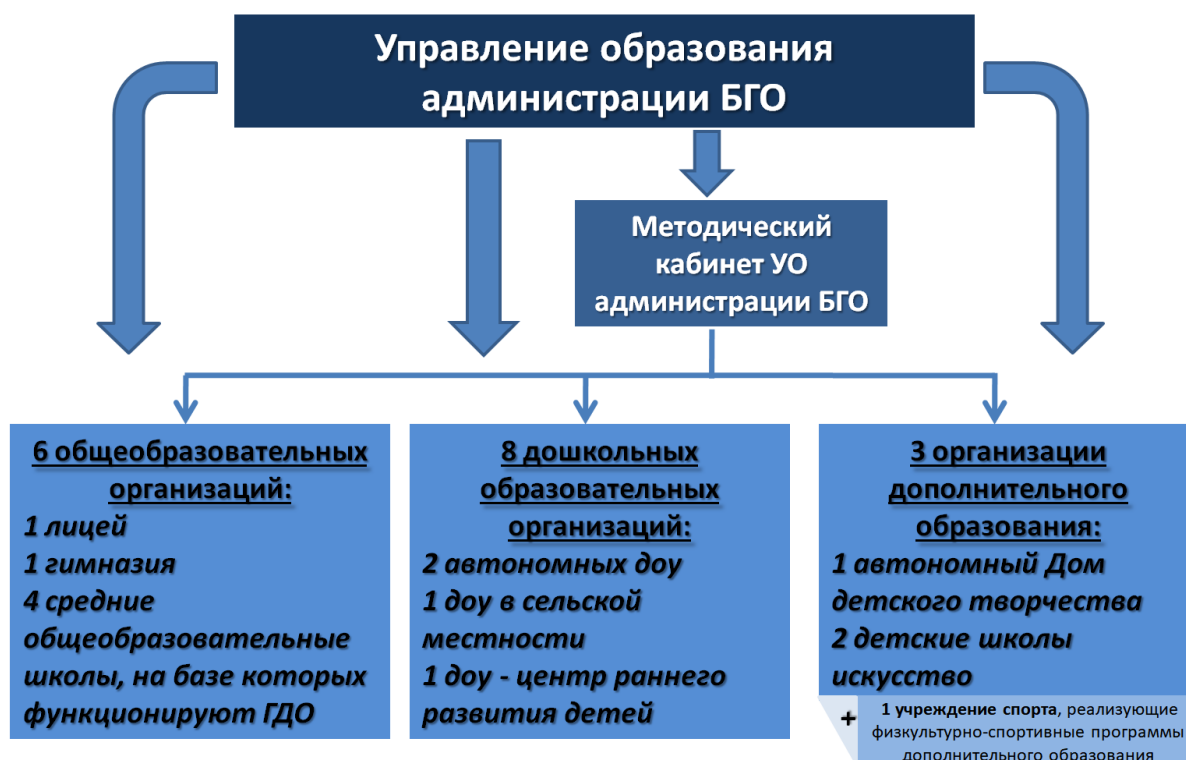
Управление образования администрации Балтийского городского

округа является структурой в своей деятельности подведомственной администрации Балтийского городского округа и Министерству образования Калининградской области.

Государственный контроль (надзор) в сфере образования за деятельностью образовательных организаций, осуществляющих образовательную деятельность на территории Калининградской области, осуществляет Министерство образования Калининградской области.

На муниципальном уровне функции контроля и надзора осуществляют специалисты Управления образования администрации Балтийского городского округа: начальник, заместитель начальника, консультанты, главные специалисты.

Оценка качества образовательной деятельности в муниципалитете осуществляется в соответствии со статьей 95.2 Федерального закона от 29 декабря 2012 года № 273-ФЗ «Об образовании в Российской Федерации». Оценка качества образования, информационное, методическое и кадровое обеспечение осуществляется специалистами Методического кабинета Управления образования администрации БГО: заведующий, методисты.



Все образовательные организации Балтийского городского округа имеют лицензию на осуществление образовательной деятельности, общеобразовательные организации - действующие свидетельства о

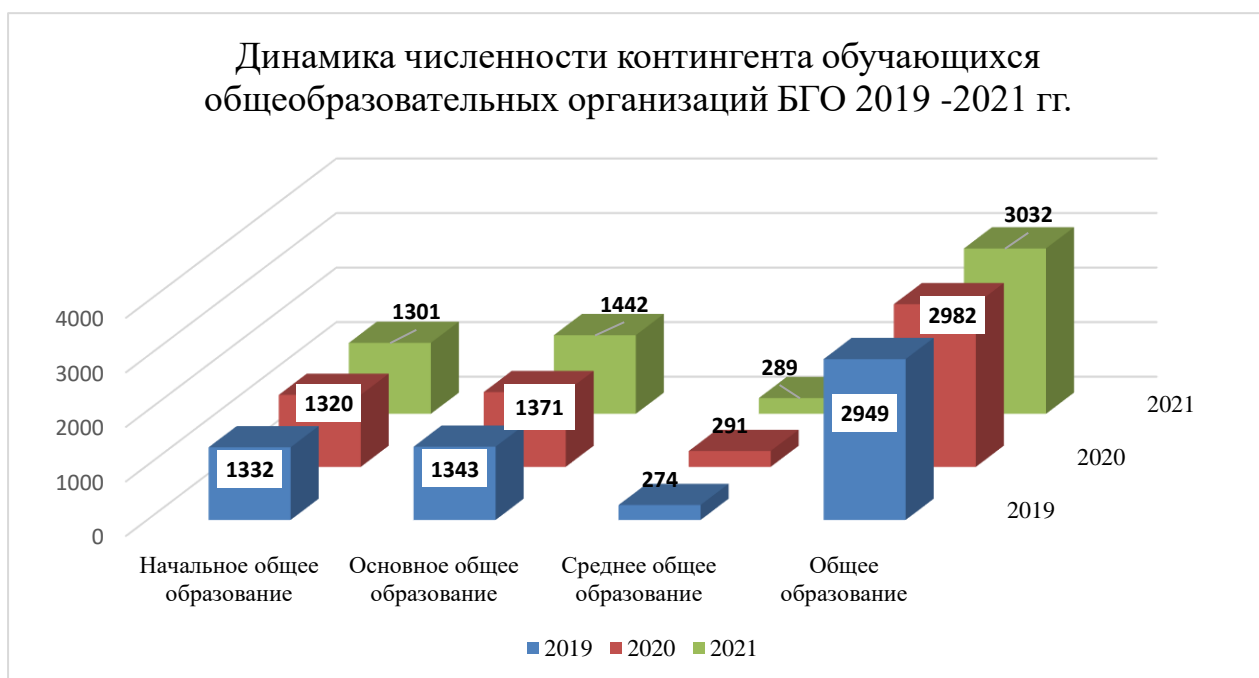
государственной аккредитации на образовательную деятельность.

Общая характеристика сети образовательных организаций

В Балтийском городском округе функционирует 17 образовательных организаций.

Общее образование представляют 6 общеобразовательных организаций, 5 из которых находятся в г. Балтийске и 1 школа в г. Приморске.

В 2021 году в общеобразовательных организациях муниципалитета обучалось 3032 человека. Динамика изменения численности контингента обучающихся за три года представлен в диаграмме:



Увеличение контингента обучающихся общеобразовательных организаций Балтийского городского округа в сравнении с 2019 годом на 2,8%, в сравнении с предыдущим годом – на 1,7% объясняется в первую очередь ротацией войск, а также переездом граждан Российской Федерации из других округов РФ в Калининградскую область в целом и Балтийский городской округ в частности.

Все общеобразовательные организации по своему статусу являются муниципальными бюджетными общеобразовательными учреждениями.

Дошкольное образование представляют 8 дошкольных образовательных организаций, а также 7 дошкольных групп в 4 общеобразовательных организациях (МБОУ СОШ № 4, МБОУ СОШ № 5, МБОУ СОШ № 6, МБОУ СОШ № 8).

Все дошкольные образовательные организации муниципалитета имеют общеразвивающую направленность, где реализуется программа дошкольного образования. В одной дошкольной общеобразовательной организации

(МБДОУ ЦРР д/с № 14) ведётся деятельность коррекционной направленности для обучающихся с ЗПР и обучающихся с речевыми особенностями. По своему статусу 6 дошкольных образовательных организаций являются муниципальными бюджетными дошкольными учреждениями, 2 дошкольные образовательные организации являются муниципальными автономными дошкольными учреждениями. Частных дошкольных образовательных организаций в Балтийском городском округе нет.

Дополнительное образование представлено 3 организациями дополнительного образования: Дом детского творчества, Детская школа искусств им. С. Баха г. Балтийска и Детская школа искусств г. Приморска. В 2019 году путём реорганизации Детско-юношеская спортивная школа была присоединена к МБУ «Спортивный комплекс», на базе которого теперь реализуются программы дополнительного образования физкультурно-спортивной направленности. Также дополнительное образование организовано в кружках, секциях, объединениях, созданных в общеобразовательных организациях.

1.6. Образовательный контекст

Балтийский городской округ расположен в районе Балтийского моря в 50 км от административного центра области - г. Калининграда. В состав Балтийского городского округа входят муниципальные образования первого уровня (12 населенных пунктов):

- Балтийское городское поселение: город Балтийск, поселок Береговое, поселок Лунино.

- Приморское городское поселение: город Приморск.

- Сельское поселение Дивное: поселок Дивное, поселок Крыловка, поселок Нивы, поселок Парусное, поселок Прозорово, поселок Тихореченское, поселок Цветное, поселок Черемухино.

Общая площадь территории района составляет 17459 га, в т. ч. площадь водного фонда - 7 100 га (40,7%).

Балтийский городской округ расположен в западной части Калининградской области на побережье Балтийского моря, в 50 км от областного центра, с которым связан железной и автомобильной дорогами. Калининградская железная дорога осуществляет пригородные железнодорожные перевозки. Междугородние пассажирские перевозки осуществляются автобусами ООО «Регио-экспресс» по маршруту Балтийск - Калининград, ЗАО «Светлогорскавто» по маршруту Балтийск - Зеленоградск. В районе утверждено 9 автобусных маршрутов (7 городских и 2 внутри округа Балтийск – Приморск и Балтийск - Дивное). Перевозки по маршрутам

осуществляются индивидуальными предпринимателями в соответствии с муниципальными контрактами, заключенными по результатам конкурсов.

Территория округа омывается с одной стороны солеными водами Гданьского залива Балтийского моря, с другой - пресноводными Калининградским и Вислинским заливами, Приморской бухтой. Специфика географического положения и наличие морского судоходного канала обусловили местоположение здесь военно-морской базы и портовой инфраструктуры гражданского назначения, что способствуют развитию туристско-рекреационной деятельности на основе малого и среднего предпринимательства, а также деятельности морского транспорта.

На территории округа активно развивается портовая инфраструктура. Построены и функционируют грузопассажирский автомобильный паромный терминал для приема морских паромов и железнодорожный паромный комплекс, а также морской пассажирский вокзал с многосторонним международным пунктом пропуска через государственную границу.

Административным центром Балтийского городского округа является город Балтийск, расположенный на Балтийской (Вислинской) косе. Коса вытянута от устья р. Вислы до юго-западной оконечности Калининградского полуострова в районе Приморска. Юго-западная административная граница района совпадает с государственной границей Российской Федерации с Республикой Польша, проходящей по косе. Практически район граничит с Поморским воеводством на Балтийской (Вислинской) косе и Варминьско-Мазурским воеводством по водам Вислинского залива.

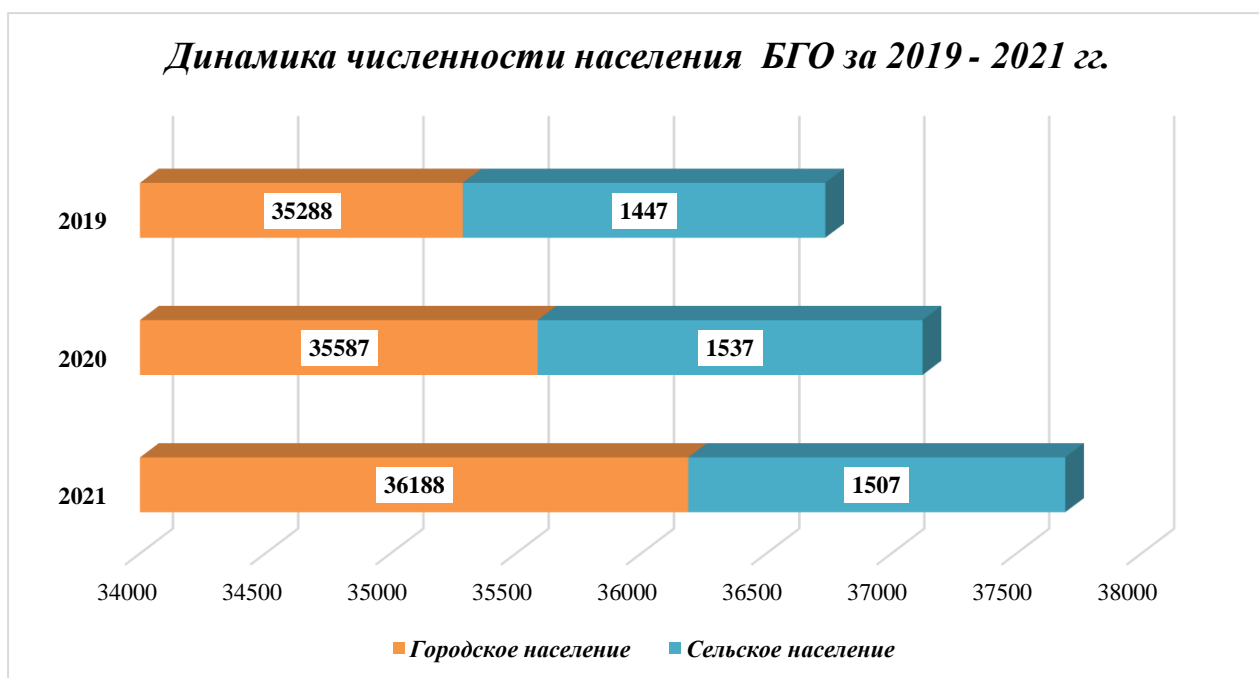
Коса прорезана естественным проливом, искусственно углубленным и расширенным, образующим морской канал, соединяющий Калининградский порт с Балтийским морем. Территория города располагается по обе стороны канала, связь осуществляется паромом.

Особенностью Балтийского городского округа является наличие на его территории военно-морской базы Балтийского флота, частей Министерства обороны и ФСБ России. Этот факт значительно влияет на структуру экономики. Основные виды экономической деятельности для населения района — государственное управление и обеспечение военной безопасности; обрабатывающие производства (судоремонтное производство, пищевая промышленность и др.); производство и распределение электроэнергии, газа, воды; транспорт и связь; сфера малого предпринимательства (оптовая и розничная торговля, общественное питание, предоставление услуг). Предприятия обрабатывающих производств имеют немаловажное значение для жизнеобеспечения района.

Среднегодовая численность в Балтийском городском округе за 2021 год

составила 37406 (АПП – 37081), в том числе: городское – 35867 (АПП – 35550), сельское – 1539 (АПП – 1531).

Динамика численности населения округа представлен в следующей диаграмме:



Экономические характеристики

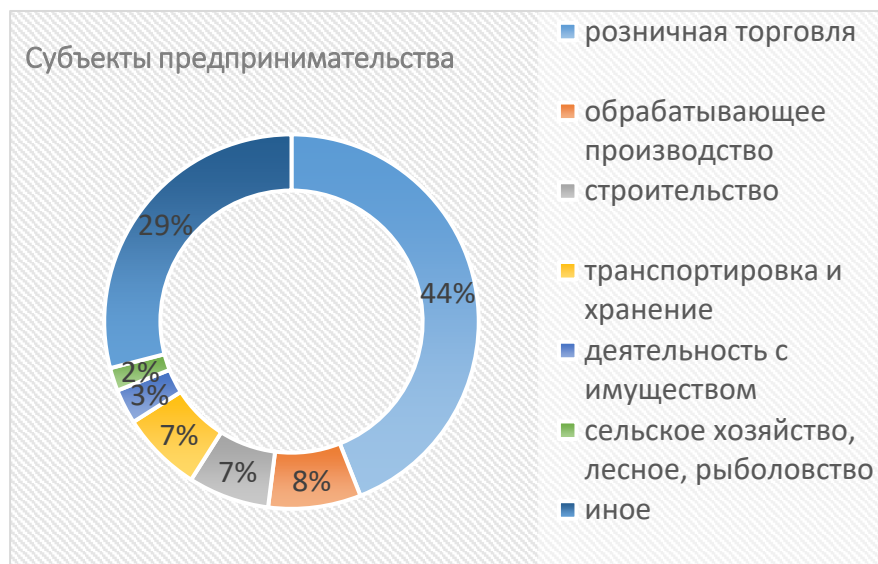
Особенностью Балтийского городского округа является наличие на его территории военно-морской базы Балтийского флота, частей Министерства обороны и ФСБ России. Этот факт значительно влияет на структуру экономики. Основные виды экономической деятельности для населения муниципалитета — государственное управление и обеспечение военной безопасности; обрабатывающие производства (судоремонтное производство, пищевая промышленность и др.); производство и распределение электроэнергии, газа, воды; транспорт и связь; сфера малого предпринимательства (оптовая и розничная торговля, общественное питание, предоставление услуг). Предприятия обрабатывающих производств имеют немаловажное значение для жизнеобеспечения городского округа.

Наибольший удельный вес в обрабатывающем производстве приходится на предприятия, выполняющие государственные заказы - ОАО «ЗЗСРЗ», ОАО «Воентелеком»; производство и распределение электроэнергии - ОАО «Оборонэнерго» Филиал «Калининградский» и ОАО «Янтарьэнерго» (Приморск и сельское поселение Дивное); водоснабжение и водоотведение.

Производство хлеба, хлебобулочных и кондитерских изделий в

Балтийском городском округе осуществляет ЗАО «Балтийский хлеб» - одно из старейших предприятий Балтийска, обеспечивающее продукцией не только Балтийский городской округ, но и другие муниципальные образования Калининградской области.

Основными видами деятельности субъектов предпринимательства Балтийского городского округа остаются розничная торговля и общественное питание, предоставление различных услуг, строительство, транспорт и связь.



В долгосрочной перспективе одним из важных факторов, влияющих на социально-экономическое развитие Калининградской области в целом и Балтийского городского округа, в частности, будет продление режима таможенных преференций, установленных Федеральным Законом от 10.01.2006 г. №16-ФЗ «Об Особой экономической зоне в Калининградской области о внесении изменений в некоторые законодательные акты Российской Федерации» до 2045 года.

На территории Балтийского городского округа имеется два предприятия, деятельность которых напрямую зависит от изменения режима Особой экономической зоны в Калининградской области:

- ООО «Балтийская стивидорная компания», являющаяся резидентом ОЭЗ Калининградской области. Грузооборот контейнерного терминала напрямую зависит от состояния промышленного производства основных предприятий области. Прогнозируется снижение импортного грузопотока через контейнерный терминал в Балтийске, но оно будет не критичным для ООО «БСК», т.к. более 60% импортных грузов в структуре грузопотока составляют грузы для ГК «Автотор». Кроме этого, постепенно увеличивается экспортная составляющая в общем грузообороте терминала, а также продолжается реализация инвестиционного проекта по расширению контейнерного терминала в Балтийске с доведением пропускной способности

до 400 тыс. TEU в год (в настоящее время - 200 тыс. TEU в год).

- ООО «Фабрика Янта», предприятие со 100% иностранным капиталом (Германия). Основной вид деятельности - пошив одеял и подушек. На предприятии работает порядка 200 человек. Производство использует, в основном, импортное сырье, а также отечественное. Готовая продукция отправляется в страны Западной Европы и в остальную часть России.

Доля площади земельных участков, являющихся объектами налогообложения земельным налогом, в общей площади территории Балтийского городского округа составляет 93,7%. В планируемом периоде данный показатель будет расти незначительно ввиду заявительного порядка оформления земельных отношений.

Балтийский городской округ не является сельскохозяйственным районом. Сельское хозяйство представлено тремя крестьянскими (фермерскими) хозяйствами, специализирующимися на растениеводстве, и производственным кооперативом, специализирующемся на мясном животноводстве. Производство продукции данными хозяйствами незначительное и не является прибыльным.

Сельское хозяйство в районе развито очень слабо. Реально работающими являются два крестьянских (фермерских) хозяйства, занимающихся растениеводством и производственный кооператив «Ритм», специализирующийся на разведении скота.

Развитие малого и среднего предпринимательства приобретает все более существенное значение, являясь индикатором становления современной рыночной системы хозяйствования. Это связано с тем, что состояние сферы малого бизнеса во многом определяет темпы экономического роста, состояние занятости населения, структуру и качество валового продукта. Присущие малым предприятиям гибкость и высокая приспособляемость к изменению рыночной конъюнктуры способствует стабилизации социально-экономических процессов в городском округе, позволяет даже в период кризиса избежать серьезных потрясений на рынке труда. Общее число малых предприятий имеет тенденцию к увеличению.

В целом, на территории муниципалитета на протяжении ряда лет отмечается положительная динамика развития данного сектора экономики.

По данным органов государственной статистики на 1 января 2022 года на территории муниципалитета было зарегистрировано 796 субъектов малого и среднего предпринимательства (АППГ - 594 организации и 886 индивидуальных предпринимателей).

Развитие предпринимательства в округе администрация видит в развитии туристической отрасли, гостиничного бизнеса, общественного

питания и сервиса.

В целях поддержки субъектов малого и среднего предпринимательства на территории муниципального образования функционирует «Центр поддержки малого и среднего предпринимательства Балтийского городского округа».

Администрацией Балтийского городского округа утверждена муниципальная программа «Развитие малого и среднего предпринимательства в Балтийском городском округе» на 2021-2025 годы.

На балансе Балтийского городского округа есть автомобильные дороги общего пользования местного значения муниципалитета. По территории района проходят дороги общего пользования регионального значения и автомобильные дороги общего пользования местного значения поселений, входящих в состав Балтийского муниципального района. Протяженность автомобильных дорог общего пользования МО «Город Балтийск», МО «Приморское городское поселение», МО «Сельское поселение Дивное» составляет 65,3 км, из них, не отвечающих нормативным требованиям - 20,2 км, или 32% от общей протяженности дорог общего пользования местного значения.

В Балтийском городском округе есть населенные пункты, не имеющие регулярного автобусного сообщения с окружным центром - городом Балтийском: п. Береговое, п. Лунино, п. Черёмухино.

В соответствии с Указом Президента Российской Федерации от 7 мая 2012 года № 597 «О мероприятиях по реализации государственной социальной политики» задача по повышению качества предоставляемых услуг населению и соответствующее повышение оплаты труда работников социальной сферы остается приоритетной.

Приказом Министерства образования Калининградской области утверждены целевые показатели за 2021 год по заработной плате отдельных категорий педагогических работников, согласно ежемесячной отчетности, фактическая средняя заработная плата педагогических работников образовательных учреждений Балтийского городского округа за 2021 год составила

- педагогических работников дошкольных образовательных учреждений – 33 999 руб. (АППГ - 31205 руб. (2019 г. - 29 123 руб.),
- педагогических работников общеобразовательных учреждений – 35 686 руб. (АППГ - 30 411 руб. (2019 г. - 29 167 руб.),
- педагогических работников учреждений дополнительного образования детей – 31 408 руб. (АППГ - 29 345 руб. (2019 г. - 29 038 руб.).

Таким образом, по итогам 2021 года все индикативные значения по

заработной плате педагогических работников образовательных учреждений Балтийского городского округа выполнены.

1.7. Особенности образовательной системы

Образовательные организации городского округа в основном расположены в городской местности, в сельской местности расположена 1 дошкольная образовательная организация - детский сад поселка Дивное.

Работа 3 дошкольных образовательных организаций и Дома детского творчества осуществляется в 2 зданиях, в том числе 1 здание МБДОУ д/с № 16 и 1 здание МАУДО ДДТ расположены на Балтийской Косе. Также на Балтийской Косе находятся спортивные сооружения, перешедшие от МБУДО ДЮСШ МБУ «СК».

Организована доставка школьным автобусом 79 обучающихся МБОУ СОШ №8 г. Приморска, проживающих в поселках Балтийского городского округа, и 17 обучающихся, проживающих в посёлке Дивное, в общеобразовательные организации г. Балтийска (МБОУ лицей № 1, МБОУ СОШ № 4, МБОУ СОШ № 5, МБОУ СОШ № 6, МБОУ гимназию №7 г. Балтийска им. К.В. Покровского).

В Балтийском городском округе отсутствуют организаций, оказывающие образовательные услуги по получению среднего профессионального, высшего профессионального образования, а также общего профессионального образования. Курсы повышения квалификации педагогические работники проходят в Государственном автономном учреждении Калининградской области дополнительного профессионального образования «Институт развития образования» (на базе института, а также в дистанционной форме), по направлениям «Государственное управление в сфере образования» на базе Западного филиала РАНХиГС при Президенте РФ, дистанционное обучение по получению профессионального образования обеспечивается различными организациями Москвы, Санкт-Петербурга, иных городов Российской Федерации.

2. Анализ состояния и перспектив развития системы образования: основная часть.

Становление открытой и доступной образовательной среды происходит в условиях реализации государственной образовательной политики, основным целевым ориентиром которой является обеспечение доступности и качества дошкольного, общего и дополнительного образования, соответствующего потребностям граждан, требованиям социально-экономического развития муниципального образования «Балтийский городской округ».

2.1. Сведения о развитии дошкольного образования

Согласно закону «Об образовании в РФ», дошкольное образование является первым уровнем общего образования. Государство гарантирует доступность и качество образования на этом уровне. Дошкольное образование на территории МО «Балтийский городской округ» обеспечивают 8 дошкольных образовательных организаций и 4 общеобразовательных школ, в которых функционируют 7 групп дошкольного образования. Общий охват воспитанников составил 1709 человека.

Дошкольные учреждения представляют широкий спектр образовательных услуг с учетом возрастных и индивидуальных особенностей детей и потребностей семьи. В Указе Президента от 7 мая 2012 года № 597 «О мерах по реализации государственной социальной политики» была поставлена задача по обеспечению местами в дошкольных образовательных учреждениях детей, начиная с 3-х летнего возраста. В Балтийском городском округе обеспеченность местами в детских садах детей в возрасте от 3х лет составляет 100%.

Оказание муниципальной услуги «Прием заявлений, постановка на учет и зачисление детей в образовательные организации, реализующие основную образовательную программу дошкольного образования (детские сады)» осуществляется в электронном виде в АИС «Электронный детский сад» 07 Образование». С 12 февраля 2018 года прием документов для постановки на учет детей для предоставления места в дошкольной образовательной организации осуществляется через МФЦ.

Во исполнение «майских Указов» Президента Российской Федерации в Балтийском муниципальном районе ликвидирована очередность в дошкольные образовательные организации для детей в возрасте от 3 до 7 лет.

Задачи, стоящие перед дошкольным образованием:

максимальное удовлетворение потребности населения БГО в обеспечении детей дошкольными образовательными учреждениями;

повышение социально-экономической и педагогической эффективности функционирования образовательных учреждений, реализующих программы дошкольного образования;

улучшение условий пребывания детей в дошкольных образовательных учреждениях;

развитие материально-технического обеспечения ДООУ;

повышение уровня обеспечения ДООУ современным цифровым информационным оборудованием.

Реализация данных мероприятий позволит:

повысить безопасность образовательного процесса по санитарно-эпидемиологической, пожарной, антитеррористической, экологической безопасности до нормативных требований;

более полно обеспечить общедоступность дошкольного образования.

Контингент

В 2021 году численность воспитанников образовательных организаций, осуществляющих образовательную деятельность по образовательным программам дошкольного образования, составляла 1709 человек, что на 35 человек больше относительно 2020 года (рисунок 1).

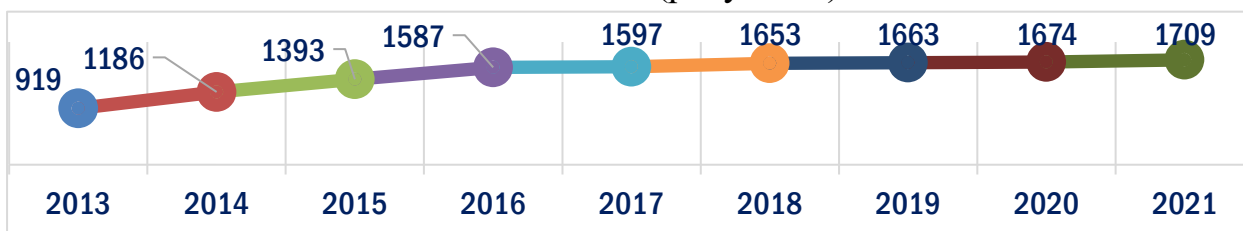


Рисунок 1 – Численность воспитанников образовательных организаций, осуществляющих образовательную деятельность по образовательным программам дошкольного образования, в чел.

В период с 2013 года в Балтийском городском создано 668 мест в дошкольных образовательных организациях. Работы велись в рамках государственной программы «Образование» на 2012-2017 годы и Целевой программы Калининградской области «Строительство, реконструкция и капитальный ремонт объектов дошкольного образования на 2012-2014 годы». Новые места создавались за счет нескольких направлений работ, представленных на рисунке 2.

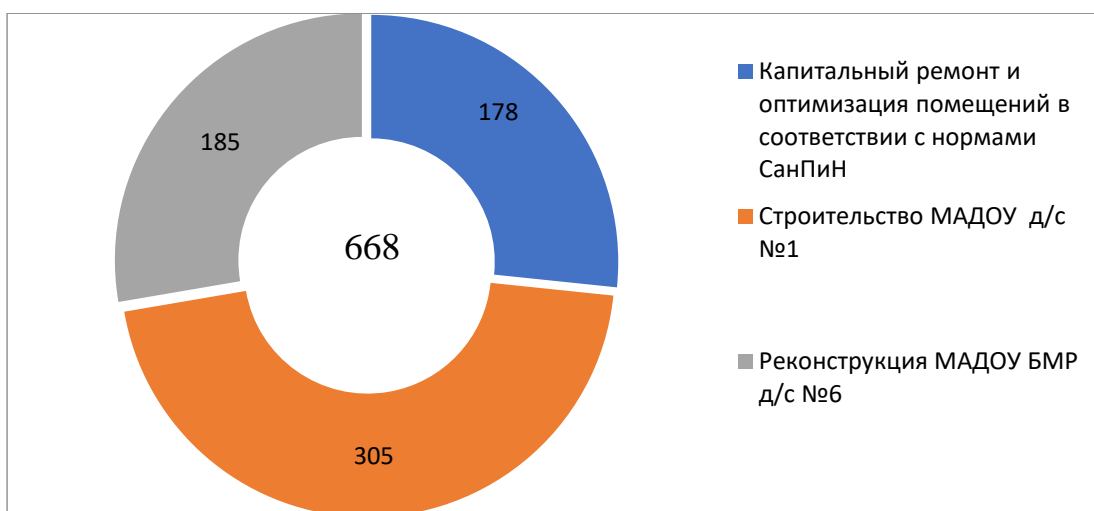


Рисунок 2 – Создание новых мест в образовательных организациях, осуществляющих образовательную деятельность по образовательным программам дошкольного образования, в период с 2013 по 2018 годы, в шт.

В результате, это позволило реализовать Указ Президента Российской Федерации от 07 мая 2012 № 599 «О мерах по реализации государственной политики в области образования и науки» в части обеспечения доступности дошкольного образования для детей в возрасте от 3 до 7 лет, которая по состоянию на 01 января 2016 составила 100% и удерживается (сохраняется) в течении 6 лет (рисунок 3). Проблема решена полностью.



Рисунок 3 – Рост доступности дошкольного образования, в %

В Балтийском городском округе доступность дошкольного образования для детей в возрасте от 2 месяцев до 7 лет составляет 1675 человек, что составляет 69,2 % доступности дошкольного образования вышеуказанной возрастной категории.

В 2021 году в детские сады было укомплектовано 1709 ребенка, из них 436 детей ясельного возраста, что составляет 35,2% доступности дошкольного образования детей в возрасте от 2 месяцев до 3х лет.

В возрасте от 3 до прекращения образовательных отношений

дошкольное образование получали 1273 человек, что составило 100% детей данной возрастной категории.

8 детей дошкольного возраста, имеющих инвалидность, получают дошкольное образование в рамках семейного обучения по уведомлению родителей и согласно рекомендациям сотрудников учреждений здравоохранения Калининградской области.

В очереди на получение места в 2021 году в дошкольное учреждение состояло 296 детей 2019, 2020, 2021 годов рождения.

В дошкольных образовательных организациях округа в 2021 году функционировали 4 группы компенсирующей направленности с охватом 75 детей, и 58 групп общеразвивающей направленности с охватом 1634 ребёнка. Из них 2 группы общеразвивающей направленности в детском саду посёлка Дивное с наполняемостью 61 воспитанник.

Групп, функционирующих в режиме кратковременного и круглосуточного пребывания в организациях, осуществляющих образовательную деятельность по образовательным программам дошкольного образования, присмотр и уход за детьми, в Балтийском городском округе нет в связи с отсутствием потребности в данном формате дошкольного учреждения у граждан. До 2017 года группа круглосуточного пребывания функционировала на базе МБДОУ детский сад посёлка Дивное.

Администрацией муниципального образования «Балтийский городской округ» и Управлением образования проводится планомерная работа по увеличению количества мест в муниципальных бюджетных (автономных) дошкольных образовательных организациях.

В 2021 году за счет средств местного бюджета проведена модернизация структуры 6 объектов дошкольного образования.

Дошкольным образованием в Балтийском городском округе охвачены 1631 ребенок в возрасте от 1,5 до 7 лет, что составляет 74,3% от общей численности детей указанной возрастной группы. Достигнутый уровень доступности дошкольного образования превышает среднероссийские показатели, но при этом не является достаточным для решения стратегических задач государственной политики в сфере образования, поэтому ведется активная работа по созданию дополнительных мест.

Полностью удовлетворить потребность в предоставлении мест в детские сады для детей от 1 года до 3-х лет станет возможным благодаря тому, в 2022-2023 уч. году запланирован ввод в эксплуатацию детского сада на 225 мест».

2.2. Содержание образовательной деятельности и организация образовательного процесса по образовательным программам дошкольного образования.

С января 2014 года вступил в действие Федеральный государственный образовательный стандарт дошкольного образования, который определяет совокупность обязательных требований к дошкольному образованию.

С 1 января 2016 года все дошкольные образовательные учреждения работают по ФГОС. Стандарт основан на требованиях к образовательной, воспитательной среде дошкольного учреждения, которая обеспечивает достижение результата. Основным контекст развития ребенка представляет собой игра, в связи с чем, в дошкольных учреждениях материально-техническая база выстроена в соответствии с данным направлением развития детей. Чтобы дети выросли инициативными, творческими, самостоятельными, уверенными в себе, в дошкольных учреждениях приобретается необходимое интерактивное оборудование, робототехника, дидактические пособия и другое оборудование, в соответствии с требованиями ФГОС. В дошкольных образовательных организациях Балтийского городского округа реализуется расширенный спектр инновационных программ и проектов. Большая роль в системе дошкольного образования отводится проектной деятельности. В 2021 году на базе МАДОУ д/с №1 г. Балтийска открылся «Город профессий» - новый формат организации досуга детей, направленный на разностороннее развитие ребенка, в МАДОУ д/с №6 г. Балтийска в рамках проекта «Город профессий» приобретены уличные игровые модули: школа, больница, кафе, кухня, пост ПДД, музыкальная площадка.

МАДОУ д/с № 1 г. Балтийска и МАДОУ д/с № 6 г. Балтийска включены в международный проект «Сказкотека». Федеральная программа развития личностного потенциала в МБДОУ д/с №2. В STEM- образовании для детей дошкольного возраста в рамках федеральных сетевых экспериментальных площадок принимают участие д/сады № 1, 4, 6, из них МАДОУ д/с №1 и №6 являются региональными площадками. Детские сады №4 и №6 - региональные ресурсные центры по духовно-нравственному воспитанию детей. С 2019г. МБДОУ д/с №4 является опорной площадкой по финансовой грамотности. Реализуется проект «Повышение родительской ответственности в условиях работы родительских клубов «Наш ребенок» на территории Балтийского городского округа в МАДОУ д/с №1 г. Балтийска, МБДОУ д/с №4 г. Балтийска, МАДОУ д/с №6 г. Балтийска, МБДОУ ЦРР д/с №14. МАДОУ д/с №1 г. Балтийска, МБДОУ д/с №4 г. Балтийска, МАДОУ д/с №6 г. Балтийска используют интеллектуальный проект, образовательную онлайн-платформу

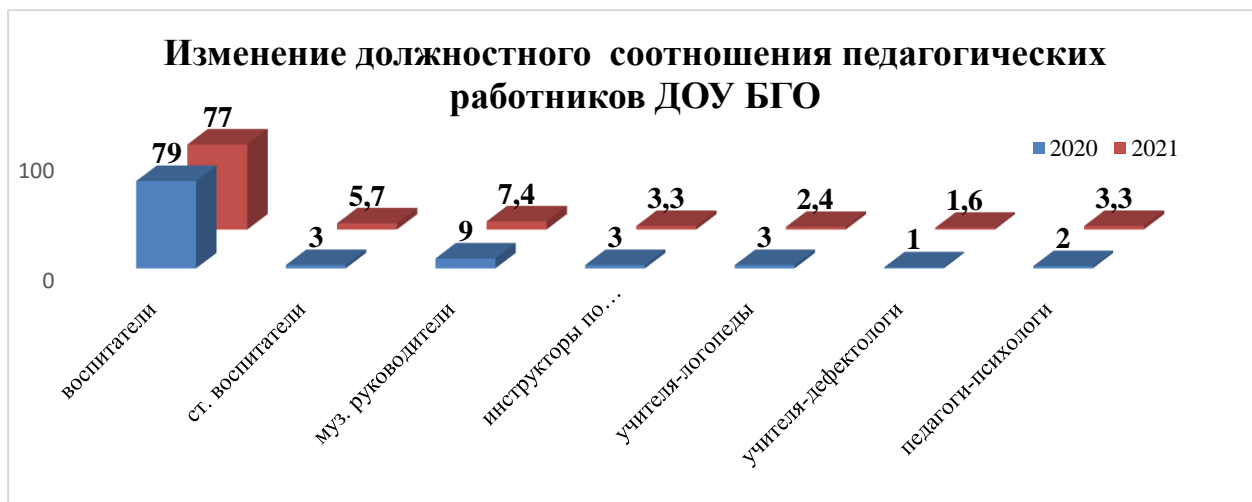
для занятий с детьми от 2-7 лет «Дошкола Тилли». Проектная деятельность «Опасности нет»-Безопасность (МБДОУ д/с №2) и «Дорога без опасностей» в МАДОУ д/с №1 г. Балтийска. Проекты «Бумажная страна», мультилаборатория «откуда Русь пошла. Из прошлого в будущее» в МБДОУ д/с №4 г. Балтийска. Краеведческий проект-квест «Город на ладошке» в МБДОУ д/с №2, различная экологическая проектная деятельность (МАДОУ г. Балтийска, МБДОУ д/с №2, МБДОУ д/с №4 г. Балтийска, МБДОУ д/с №16, МБДОУ д/с п. Дивное). Осуществляется сетевое взаимодействие с центром диагностики и консультирования детей и подростков, с Калининградским областным детско-юношеским центром экологии, краеведения и туризма, с храмом св. Александра Невского, МАУДО ДДТ г. Балтийска, МБУК «БЦБС».

В течение 2019 -2021 гг. на базе детских садов проводились обучающие муниципальные семинары для педагогов по направлению «Образовательная деятельность в условиях ФГОС ДО». Педагоги и воспитанники дошкольных образовательных организаций ежегодно участвуют в муниципальных проектах, акциях, фестивалях: муниципальная акция «Рождественский Ангел»; спартакиада «В здоровом теле - здоровый дух», фестиваль детского танца «Шире круг» (организаторы и площадка для проведения МАДОУ д/с №1 г. Балтийска); турнир по шашкам «Юный шашист (организаторы и площадка для проведения- МБДОУ д/с №4 г. Балтийска); интеллектуальный клуб «Магистры короля», фестивали «Папа и я-лучшие друзья», «Хорошо, что есть семья», посвященный Дню семьи, любви и верности, фестиваль авторской детской мультипликации «Дорога памяти», посвященный Дню Победы (организаторы и площадка для проведения МАДОУ д/с №6 г. Балтийска); муниципальный конкурс творческих работ дошкольников «Пасхальная радость», который был инициирован настоятелем Патриаршего подворья храма св. Александра Невского иереем Константином (Киосевым), и с 2015 года при поддержке Управления образования и администрации Балтийского городского округа проходит ежегодно в преддверии пасхальных празднеств.

2.3. Кадровое обеспечение дошкольных образовательных организаций и оценка уровня заработной платы педагогических работников.

Численность педагогических работников в системе дошкольного образования Балтийского городского округа составила 122 человека. Из них 99 педагогов прошли курсы переподготовки по ФГОС в плановом порядке.

При численности воспитанников муниципальных дошкольных образовательных организаций 1704 человека, численность воспитанников организаций дошкольного образования в расчёте на 1 педагогического работника составила 14 человек. Состав педагогических работников организаций, осуществляющих образовательную деятельность по образовательным программам дошкольного образования, присмотр и уход за детьми, по должностям составил такое соотношение



Реализация программ дополнительного образования в дошкольных образовательных организациях осуществляется за счёт сетевого взаимодействия с учреждениями дополнительного образования и культуры муниципалитета, в связи с чем потребность в педагогах дополнительного образования в штате сотрудников дошкольных образовательных организаций отсутствует.

Увеличение доли кадров, обеспечивающих реализацию адаптированных программ дошкольного образования, (учителей-дефектологов, педагогов-психологов, логопедов, инструкторов по физической культуре) обусловлено увеличением контингента детей с ограниченными возможностями здоровья и / инвалидностью, которые нуждаются в специализированном психолого-педагогическом сопровождении в процессе освоения адаптированной образовательной программы.

Исполняя указ Президента от 07 мая 2018 г. в части создания условий для раннего развития детей в возрасте до трех лет, реализации программы психолого-педагогической, методической и консультативной помощи родителям детей, получающих дошкольное образование в семье на базе МБДОУ ЦРР д/с №14 г. Балтийска продолжает работать служба ранней помощи «Растем и развиваемся вместе», где оказывается помощь детям с 1 года до 3 лет и их семьям (диагностика, консультирование и занятия). Балтийский городской округ является победителем в конкурсном отборе

муниципальных образований «Создание служб ранней психолого-медико-педагогической помощи».

Осуществляется сетевое взаимодействие с Центром диагностики и консультирования детей и подростков. В сентябре 2020 года на базе МАДОУ д/с № 1 было открыто структурное подразделение Областного центра диагностики и консультирования детей и подростков в г. Балтийске. В течение 2021 года специалистами данного подразделения проводились консультации с родителями дошкольников, осуществлялись мониторинговые мероприятия по диагностике воспитанников, а также оказывалась методическая помощь в части психолого-педагогического сопровождения образовательного и воспитательного процесса для педагогов-дошкольных учреждений.

Отношение среднемесячной заработной платы педагогических работников дошкольных образовательных организаций к среднемесячной заработной плате в сфере общего образования в субъекте Российской Федерации составило 102,5%.

2.4. Материально-техническое и информационное обеспечение дошкольных образовательных организаций.

Материально-техническое обеспечение дошкольных образовательных организаций Балтийского городского округа осуществляется в соответствии с требованиями федерального государственного образовательного стандарта дошкольного образования.

Состояние и насыщенность материально-технической базы дошкольных организаций обеспечивает организацию жизни детей и соответствует возрастным возможностям детей и содержанию ООП ДО.

В дошкольных образовательных учреждениях создана предметно-развивающая среда для каждой категории детей, включая в себя не только методическое сопровождение (развивающие игры, пособия, дидактические материалы), но и специально оборудованные помещения: физкультурные залы, специализированные кабинеты для занятия с детьми ОВЗ, сенсорная комната, детские тренажеры для физического развития.

Удельный вес числа организаций, здания которых требуют капитального ремонта, в общем числе дошкольных образовательных организаций составил 27,2%. Нуждаются в проведении капитального ремонта МБДОУ д/с №2 (г. Приморск, ул. Советская, д. 1), МБДОУ д/с №4 г. Балтийска (г. Балтийск, ул. Садовая д.17А), МБДОУ ЦРР д/с №14 (г. Балтийск, ул. Егорова, д.8).

Площадь помещений, используемых непосредственно для нужд дошкольных образовательных организаций, составляет 17 485 кв. м, в расчете на одного воспитанника составляет 8,4 кв. м.

Все дошкольные образовательные организации имеют водоснабжение, канализацию. Центральным отоплением обеспечены 75 % дошкольных учреждений округа, МБДОУ д/с № 2 г. Приморска и МБДОУ д/с № 16 (здание на ул. Пушкина) отапливаются от собственной котельной на твёрдом топливе (уголь), МБДОУ д/с № 16 (здание на ул. Гончарова) – электрическим котлом.

Удельный вес числа организаций, имеющих физкультурные залы, в общем числе дошкольных образовательных организаций составил 58,3 % (в 2020 г. – 62,5 %). Физкультурные залы как самостоятельные помещения отсутствуют в таких организациях: МБДОУ д/с №4 г. Балтийска, МБДОУ д/с №5 г. Балтийска, МБДОУ ЦРР д/с №14 (здание по ул. Кочешкова, д.20), МБДОУ д/с №16 г. Балтийска (два здания), МБДОУ д/с п. Дивное. Данные образовательные организации размещены в зданиях довоенной постройки, в связи с чем занятия по физкультуре в данных дошкольных образовательных организациях проводятся в группах и приспособленных для занятий физической культурой помещениях.

Число персональных компьютеров, доступных для использования детьми, в расчете на 100 воспитанников дошкольных образовательных организаций составило 3 компьютера.

Организация образовательного пространства и разнообразие материалов, оборудования и инвентаря обеспечивают: игровую, познавательную, исследовательскую и творческую активность всех воспитанников.

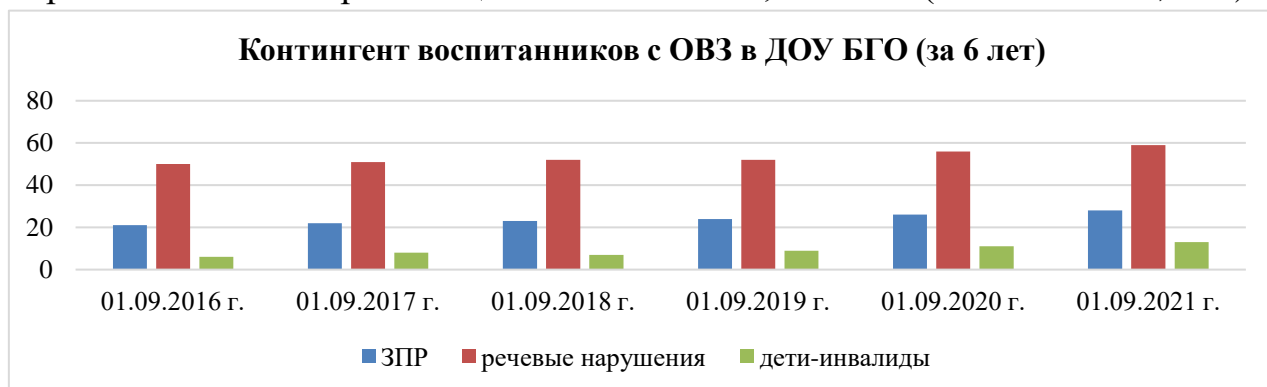
2.5. Условия получения дошкольного образования лицами с ограниченными возможностями здоровья и инвалидами

В детских садах муниципалитета функционируют 2 логопедические, 2 коррекционные группы. Разработаны и реализуются адаптированные образовательные программы дошкольного образования.

Мониторинг численности детей показал, что количество воспитанников с особыми образовательными потребностями и индивидуальными возможностями с каждым годом увеличивается.

Удельный вес численности детей с ограниченными возможностями здоровья в общей численности воспитанников дошкольных образовательных организаций составил 5 % (АППГ – 4,2) Удельный вес численности детей-инвалидов в общей численности воспитанников дошкольных

образовательных организаций составил 0,76 % (АППГ – 0,76%).



В разрезе нозологии ограничений возможностей здоровья дошкольников, обучающихся в группах компенсирующей, оздоровительной и комбинированной направленности дошкольных образовательных организаций, отмечается рост доли детей с нарушениями речи - 3,2% (АППГ – 2,7%) и практически на том же уровне остаётся категория детей с задержкой психического развития – 1,45% (АППГ - 1,5%).

Потребности населения БГО в устройстве детей с ОВЗ в детские сады в 2021 году удовлетворена полностью.

Балтийский городской округ является победителем в конкурсном отборе муниципальных образований «Доступная среда». В 2019 году на базе МБДОУ ЦРР д/с №14 г. Балтийска создана доступная среда для детей инвалидов и детей с ОВЗ.

Большая часть детей-инвалидов и детей с ОВЗ воспитывается в Муниципальном бюджетном дошкольном образовательном – Центре развития ребенка – детском саду №14 (далее МБДОУ ЦРР д/с №14). Доля детей данной категории составляет 20,2% в общем количестве детей детского сада.

Анализ практики по созданию специальных условий обучения, воспитания детей с ОВЗ и их педагогическое сопровождение показывает, что наиболее благоприятная образовательная среда сформирована в МБДОУ ЦРР д/с №14, который является муниципальной площадкой по обеспечению социальной адаптации и интеграции детей данной категории. В МБДОУ ЦРР д/с №14 работают квалифицированные специалисты с высшим профессиональным образованием в области коррекционной педагогики: педагоги - психологи, учителя-логопеды, учителя – дефектологи, прошедшие курсовую подготовку, обеспечивающие функционирование логопедических, коррекционных и общеразвивающих групп.

Также дети с ограниченными возможностями здоровья посещают МАДОУ д/с № 1, МАДОУ д/с № 6 г. Балтийска. В связи с тем, что количество детей такой категории в указанных дошкольных образовательных

организациях незначительное, они обучаются по адаптированным образовательным программам в рамках инклюзивного образования.

2.6. Состояние здоровья лиц, обучающихся по программам дошкольного образования

Удельный вес численности детей, охваченных летними оздоровительными мероприятиями, в общей численности детей, посещающих организации, осуществляющие образовательную деятельность по образовательным программам дошкольного образования, присмотр и уход за детьми в 2021 году составил 100% так же, как и в предыдущие годы.

2.7. Изменение сети дошкольных образовательных организаций (в том числе ликвидация и реорганизация организаций, осуществляющих образовательную деятельность)

В 2021 году сеть дошкольных образовательных организаций в Балтийском городском округе не изменялась, в связи с чем показатель «Темп роста числа организаций (обособленных подразделений (филиалов)), осуществляющих образовательную деятельность по образовательным программам дошкольного образования, присмотр и уход за детьми» в 2021 году равен 0,0%.

2.8. Финансово-экономическая деятельность дошкольных образовательных организаций

Расходы консолидированного бюджета Российской Федерации на дошкольное образование в расчете на 1 ребенка, посещающего организацию, осуществляющую образовательную деятельность по образовательным программам дошкольного образования, присмотр и уход за детьми, в 2021 году составил 103,09 тыс. руб. (АППГ - 88,439 тыс. руб.). Увеличение финансового обеспечения позволило обеспечить укрепление материально-технической базы доу и реализации образовательных программ.

2.9. Создание безопасных условий при организации образовательного процесса в дошкольных образовательных организациях

Удельный вес числа организаций, здания которых требуют капитального ремонта, в общем числе дошкольных образовательных организаций составил 27,2%. Нуждаются в проведении капитального ремонта МБДОУ д/с №2 г. Приморска, МБДОУ д/с №4 г. Балтийска (ул. Садовая д.17А), МБДОУ ЦРР д/с №14 (ул. Егорова, д.8).

3. Сведения о развитии начального общего образования, основного общего образования и среднего общего образования

Система общего образования в Балтийском городском округе обеспечивает доступность и качество образования в соответствии с меняющимися запросами населения и перспективными задачами развития округа. Приоритетные задачи по развитию начального общего образования, основного общего образования и среднего общего образования:

- ✓ повышение доступности качественного начального, основного и среднего общего образования, соответствующего требованиям социально - экономического развития округа и современным потребностям граждан;
- ✓ создание современных условий для развития системы общего образования, цифровой образовательной среды в соответствии с Национальным проектом «Образование», внедрение новых методов обучения и воспитания, образовательных технологий, обеспечивающих высокое качество и доступность образования;
- ✓ совершенствование условий труда, повышение уровня заработной платы руководящих, педагогических иных категорий работников системы общего образования;
- ✓ создание современной материально-технической базы образовательной среды и развитие инфраструктуры системы общего образования;
- ✓ развитие кадрового потенциала общеобразовательных организаций в соответствии с обновлением содержания и цифровизацией образования, современными подходами к обучению, воспитанию и управлению образовательным процессом;
- ✓ совершенствование системы выявления, развития и поддержки одаренных и талантливых детей в различных областях деятельности;
- ✓ создание безопасных и комфортных условий в общеобразовательных организациях Балтийского городского округа
- ✓ обеспечение реализации федеральных государственных образовательных стандартов начального, основного, среднего общего образования, в том числе для детей с ограниченными возможностями здоровья;
- ✓ развитие независимой системы оценки качества образования и образовательных результатов.

3.1. Уровень доступности начального общего образования, основного общего образования и среднего общего образования и численность населения, получающего начальное общее, основное общее и среднее общее образование

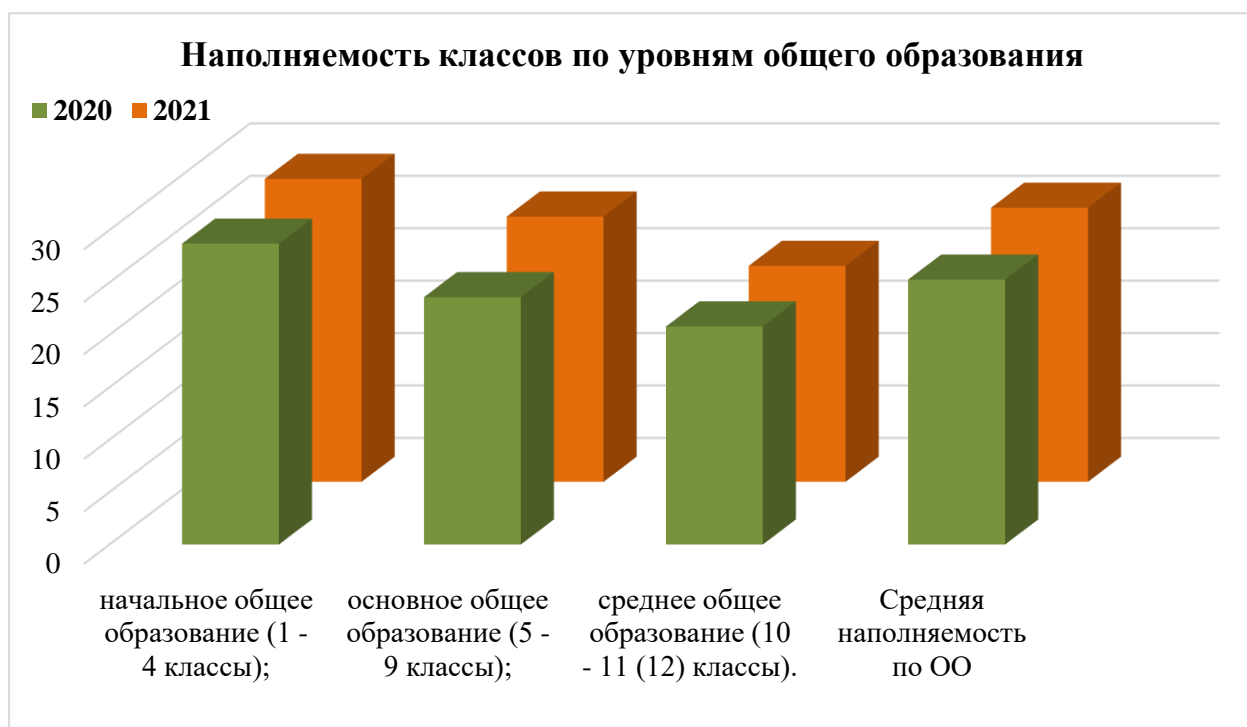
В 2021 году в Балтийском городском округе функционировали 6 общеобразовательных организаций с очной формой обучения. В округе нет общеобразовательных организаций с очно-заочной (вечерней) формой обучения.

Численность постоянного населения в районе с 7 по 17 лет на конец 2021 г. составляет 3869 человек, из них численность обучающихся в образовательных организациях составила 3032 человек или 78,4% (АППГ - 77,3%).

Несовершеннолетние, не обучающиеся в общеобразовательных организациях муниципалитета, воспитываются в дошкольных образовательных организациях, обучаются в специализированных образовательных организациях для детей с особыми потребностями (школы-интернаты № 1, № 5, № 7), кадетском корпусе Андрея Первозванного, в филиале Нахимовского училища, а также в профессиональных образовательных организациях Калининградской области (г. Светлый, г. Калининград, г. Полесск, г. Гусев, г. Черняховск, г. Советск) и других городах Российской Федерации. 3 несовершеннолетних обучаются в соответствии с уведомлениями в семье (семейное обучение). Кроме того, 2 несовершеннолетних завершили обучение по адаптированным программам и получили свидетельство об образовании, профессиональное образование в специализированных учебных заведениях не получают по состоянию здоровья, находятся на длительном лечении в учреждениях здравоохранения. 4 несовершеннолетних после получения аттестата об основном общем образовании по согласованию с родителями в связи с трудным материальным положением семей трудоустроились в организациях, расположенных на территории муниципалитета. Весомая доля (13,7%) детей, зарегистрированных на территории Балтийского городского округа, по факту проживают с родителями за пределами муниципального образования и Калининградской области.

Однако доля обучающихся, продолживших обучение по образовательным программам среднего общего образования, в общей численности обучающихся, получивших аттестат об основном общем образовании по итогам учебного года, предшествующего отчетному, составила 56,9%, что выше АППГ на 9,9%.

Увеличение контингента школьников также повлекло увеличение наполняемости классов по уровням общего образования, что представлено в следующей диаграмме:



Подвоз обучающихся, проживающих в сельских поселениях муниципального образования и обучающихся в общеобразовательных организациях муниципалитета, осуществляется двумя школьными автобусами: Пежо 222335 2013 г. выпуска на 21+1 посадочное место и ПАЗ 423470 2016 г. выпуска на 25+1 посадочное место. Данные автобусы находятся на обеспечении МБУ «ОКС БМР», в котором назначен ответственный по БДД, механик, водители; медицинское обеспечение осуществляется ГБУЗ КО «Балтийская центральная районная больница» в рамках договора на предрейсовые и послерейсовые медосмотры. Техническое обслуживание школьных автобусов по договору осуществляет ООО «Автоцентр Автоград». Автобусы оснащены системой ГЛОНАСС и тахографами. Подвоз по маршруту «дом – школа – дом» осуществлялся в отношении 96 обучающихся всех общеобразовательных организаций. Потребность в подвозе детей выполнялась на 100%.

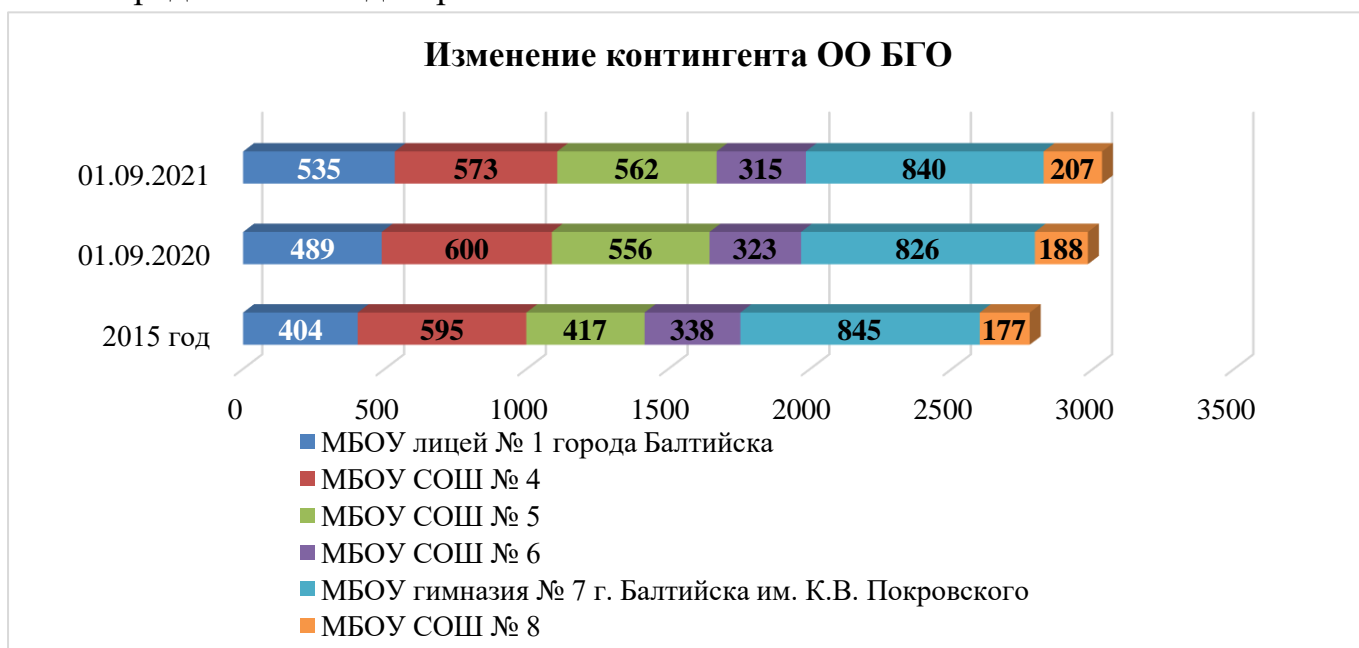
В 2021 году в отношении общеобразовательных организаций Балтийского городского округа проводилась процедура независимой оценки качества условий осуществления образовательной деятельности. По критерию «Открытость и доступность информации об организации, осуществляющей образовательную деятельность» все общеобразовательные организации получили высший результат. По критерию «Комфортность условий предоставления услуг, в том числе время ожидания предоставления услуг» показатель составляет 99,52 % обеспеченности. По критерию доступности для инвалидов показатель ниже предыдущих – 79,43%. По критерию «Доброжелательность, вежливость работников организации социальной

сферы» показатель составил 98,61%, по критерию «Удовлетворенность условиями оказания услуг» - 99,43%. Замечания по доступности образовательных организаций для инвалидов в большей части касаются архитектурной доступности ОО, что в отношении некоторых организациях невозможно устранить в краткие сроки. В рамках реализации муниципальной программы на перспективу 2022-2025 годы запланировано устранение замечаний по данному критерию.

В 2021 году в общеобразовательных организациях БГО учёт контингента обучающихся по основным образовательным программам осуществляется через региональный сегмент единой федеральной межведомственной системы. Внедрённая система записи в образовательную организацию через Едины портал государственных услуг (АИС «Запись в школу») позволила добиться 100% свободного выбора общеобразовательной организации родителями для зачисления на обучение своих детей.

3.2. Содержание образовательной деятельности и организация образовательного процесса по образовательным программам начального общего образования, основного общего образования, среднего общего образования и образования обучающихся с умственной отсталостью (интеллектуальными нарушениями)

Количество обучающихся в общеобразовательных организациях Балтийского городского округа в сравнении с годом начала реализации программы развития образования в муниципальном образовании увеличилось, что представлено в диаграмме:



Из 6 общеобразовательных организаций муниципалитета в двух (МБОУ лицей №1 г. Балтийска и МБОУ гимназия №7 г. Балтийска им. К. В. Покровского) учебный процесс проходит в две смены. В связи с пандемией коронавирусной инфекции, требованиями соблюдения противоэпидемиологических условий обучения детей, а также увеличением контингента обучающихся доля детей, обучающихся во вторую смену, увеличилась с 7,8% до 10,1% от общего количества обучающихся общеобразовательных организаций муниципалитета.

Федеральные государственные образовательные стандарты в 2021 году реализовывались во всех общеобразовательных организациях на всех уровнях образования.

Общеобразовательные организации активно участвуют в реализации региональных и муниципальных программ и проектов, направленных на модернизацию образования. По многим направлениям лицей №1, гимназия №7 являются ресурсными центрами для других образовательных организаций городского округа. Одним из приоритетных направлений модернизации системы общего образования в Калининградской области выбрано *развитие физико-математического образования*, с 2014 года МБОУ лицей №1 города Балтийска (далее - лицей) и МБОУ гимназия №7 г. Балтийска им. К.В. Покровского (далее - гимназия) являются опорными школами в Калининградской области по физико-математическому направлению.

Цель: повышение качества физико-математического образования через предоставление дополнительных возможностей для одаренных детей и достижения каждым учащимся максимальных индивидуальных результатов. Гимназия также региональная опорная площадка по лингвистическому направлению, в рамках реализации программы дополнительного образования осуществляется взаимодействие с Кембриджским ресурсным центром, является победителем Дистанционного инновационного проекта «Школа – лаборатория инноваций». Сетевой партнер БФУ им. Канта в Проекте «Звезда будущего» по созданию университетских классов в 2018 году, с 2019 года гимназия – федеральная площадка по реализации Национального проекта «Цифровая образовательная среда», также лицей - Федеральная инновационная площадка по инженерно-математическому образованию, проекта Сбербанка «Вклад в будущее», площадка федерального проекта «Школа, открытая инновациям. Новые учебники-новые возможности», площадка по апробации программы «Лаборатория программирования «Алгоритмика», региональная площадка «Ученик 21 века».

МБОУ лицей №1 города Балтийска

имеет статусы «опорной площадки», «стажировочной площадки»,

«инновационной площадки» на следующих уровнях и направлениях

Год	Статус общеобразовательной организации как площадки
С 2013 г	Опорная школа по развитию сети базовых площадок по развитию физико-математического образования среди образовательных организаций Калининградской области
С 2017 г	Опорная (пилотная) площадка по распространению опыта использования учебно-методических комплектов издательства «ВЕНТАНА-ГРАФ» в образовательном процессе. Участник федерального проекта «Школа, открытая инновациям. Новые учебники-новые возможности»
С 2018 г	Региональная опорная площадка по апробации учебно-методического комплекса по изучению основ программирования в начальной школе Опорная школа по апробации программы «Лаборатория программирования «Алгоритмика»
2018 - 2019 гг.	Федеральная инновационная площадка. Тема: «Организация сетевого взаимодействия как образовательной перспективы лица, направленной на развитие инженерно-математического образования обучающихся в условиях территориальной отдалённости от областного центра»
С 2019 г.	Региональная пилотная площадка по реализации проекта «Ученик XXI века» Региональная пилотная площадка по развитию личностного потенциала совместно с Благотворительным фондом «Вклад в будущее»
С 2021 г.	Победитель федерального грантового конкурса «Создание сети школ, реализующих инновационные программы для отработки новых технологий и содержания обучения и воспитания через конкурсную поддержку школьных инициатив и сетевых проектов»

С 2017 года в лицее реализуются инновационные проекты:

Год	Тема инновационного проекта	Оценка профессионального сообщества
С 2017 г	Организация сетевого взаимодействия как образовательной перспективы лица, направленной на развитие инженерно-математического образования обучающихся в	Статус федеральной инновационной площадки, приказ Министерства просвещения РФ №318 от 18.12.2018г

	условиях территориальной отдалённости от областного центра	
С 2018 г	Школа инженерных наук MariNet	Региональная опорная площадка по апробации учебно-методического комплекса по изучению основ программирования в начальной школе, приказ Министерства образования Калининградской области №1255/1 от 29.11.2017г Статья в методическом сборнике журнала «Управление качеством образования», ноябрь 2019г
С 2019 г	Учебная фирма MariNet как модель современной технологии развития 4к компетенций обучающихся через интеграцию основного и дополнительного образования	Победитель федерального грантового конкурса «Создание сети школ, реализующих инновационные программы для отработки новых технологий и содержания обучения и воспитания через конкурсную поддержку школьных инициатив и сетевых проектов», протокол Министерства просвещения РФ от 30.06.2020г
С 2019 г	Создание и развитие личностно-развивающей образовательной среды творческой активности в МБОУ лицей №1 и ДДТ г.Балтийска «Территория возможностей»	Региональная пилотная площадка по реализации проекта «Ученик XXI века», приказ Министерства образования Калининградской области, письмо Калининградского областного института развития образования, №921 от 19.11.2018г Региональная пилотная площадка по развитию личностного потенциала совместно с Благотворительным фондом «Вклад в будущее», письмо Министерства образования Калининградской области от 10.10.2019 г №9019

Гимназия реализует инновационные проекты различных уровней:

1) на международном уровне:

участник проекта международной программы «Эко-школа/Зелёный флаг», «Мост английского языка и культуры» организованном РОО «Белорусская Ассоциация клубов ЮНЕСКО» при содействии и поддержке Министерства образования Республики Беларусь, Управления образования Минского облисполкома, а также партнёров организации, участник международной конференции «Развитие учреждений общего образования».

2) на федеральном уровне:

- член клуба «Управление качеством образования», участник проекта «Школа цифрового века»;
- в рамках проекта общественно-профессиональной экспертизы качества инновационной деятельности Гимназии был присвоен статус «Школа – лаборатория инноваций»;
- внедрение персонализированной модели образования на ШЦП;
- победитель Всероссийского смотра-конкурса образовательных организаций «Гордость отечественного образования» на основе многоцелевого комплексного анализа.

3) на региональном уровне:

- участник проекта «Немецкий – первый второй иностранный», базовая площадка по апробации введения ФГОС ООО, СОО в ОО Калининградской области в 2016-2017 учебном году (Приказ Министерства образования Калининградской области от 29.09.2016 г. № 1060/1);
- участник комплексной программы «Совершенствование системы менеджмента качества образовательного учреждения на базе типовой модели системы менеджмента качества образования ОУ»,
- опорная площадка Регионального отделения Российского движения школьников,
- участник проекта «Летняя школа молодых педагогов», «Создание региональной модели организации профессионального обучения школьников в условиях взаимодействия организаций общего и профессионального образования», «Исследования компетенций учителей русского языка и математики»;
- победитель целевой Программы Калининградской области «Доступная среда».
- победитель конкурсного отбора по предоставлению грантов в форме субсидий муниципальным общеобразовательным организациям на мероприятия по стимулированию качества образования в условиях введения федеральных государственных образовательных стандартов;

4) на муниципальном уровне:

- опорная площадка по отработке региональной системы менеджмента качества образования (Приказ УО администрации БМР от 05.08.2014 г. № 377/1),
- Центр тестирования по выполнению видов испытаний (тестов), нормативов, требований к оценке уровня знаний и умений в области физической культуры и спорта в БГО;
- официальная площадка подготовки к *кембриджским экзаменам*.

Гимназия является получателем грантов в форме субсидии из средств областного бюджета:

- победитель регионального конкурса «Создание сети школ, реализующих инновационные программы для отработки новых технологий и содержания обучения и воспитания» проекта
- «Развитие внутримunicipальной модели учебно-методического объединения (УМО) через создание цифровой образовательной среды в гимназии».
- Кодвардс. Апробация учебно-методического комплекса по изучению основ программирования в начальной школе.
- Победитель дистанционного инновационного проекта «Школа – лаборатория инноваций»;
- Победитель конкурса общеобразовательных организаций Калининградской области с целью определения опорных школ по созданию университетских классов.

Образовательная организация имеет статус «опорной площадки»

Уровень	Годы	Наименование конкурса, гранта, в рамках которых гимназия – опорная площадка в БГО
Региональный	2013-2014	Региональный проект «Распространения инновационных моделей развития <i>техносферы</i> деятельности учреждений дополнительного образования детей, направленных на развитие научно-технической и учебно-исследовательской деятельности обучающихся».
		Опорная площадка по апробации и введению элементов ФГОС СОО в Калининградской области
		Опорная площадка физико-математического образования. Проект «Расширение возможностей физико-математического образования в целях

		<p>формирования и развития социального и предметного окружения учащихся»</p> <p>Опорная площадка развития лингвообразования. Проект «Динамичное развитие лингвистического образования гимназии как фактор гуманизации личности обучающихся»</p>
Региональный	2014-2015	Проект «Доступная среда». Победитель
Федеральный	2015-2016	Дистанционный инновационный проект «Школа – лаборатория инноваций». Победитель
Региональный	2015-2016	Опорная площадка по Духовно-нравственному развитию и воспитанию
Региональный	2016-2017	Региональная опорная площадка для популяризации и развития в Калининградской области «Российского движения школьников» в направлении «Военно-патриотическое» (при координации с Всероссийским военно-патриотическим движением «ЮНАРМИЯ»)
Муниципальный	2016-2017	Опорная площадка по сдаче Кембриджских экзаменов (А-2, В-1, В-2) в рамках проекта «CambridgeEnglish»
Муниципальный	2017-2018	Опорная площадка по тестированию ГТО
Федеральный	2018-2019	Опорная площадка по апробации разработанных образцов контрольных измерительных материалов для модели раздела «Говорение» в ГИА-9 по русскому языку
Региональный	2018-2019	Опорная площадка по апробации УМК по изучению программирования в начальной школе
Региональный	2018-2019	«Развитие внутримunicipальной модели учебно-методического объединения (УМО) через создание цифровой образовательной среды в гимназии» (победитель)
Региональный	2018-2019	Проект «Звезда будущего». конкурс общеобразовательных организаций Калининградской области с целью определения опорных школ по созданию университетских классов

Федеральный	2020 - 2021	Региональная опорная площадка - Центр по внедрению модели цифровой образовательной среды в Калининградской области в рамках Национального проекта «Образование»
Региональный		Региональная опорная площадка по направлению «финансовая грамотность»
Региональный		Региональная опорная площадка центр развития гуманитарного и цифрового профилей «Точка роста»

Опорными площадками по реализации духовно-нравственного воспитания являются МБУ СОШ № 6 и гимназия. В пяти всех общеобразовательных организациях (кроме МБОУ СОШ № 5) открыты классы кадетской направленности (32 класса, 715 обучающихся, АППГ - 28 /614), гимназия является региональной опорной площадкой для популяризации и развития в Калининградской области «Российского движения школьников» в направлении «Военно-патриотическое», опорной площадкой по тестированию ГТО, региональной опорной площадкой по направлению «финансовая грамотность» в целях сетевого взаимодействия с образовательными организациями Балтийского городского округа. МБОУ СОШ № 5, лицей, гимназия - участвуют в реализации мероприятий по формированию в Калининградской области сети базовых общеобразовательных учреждений, в которых созданы условия для инклюзивного образования детей-инвалидов в рамках реализации государственной программы РФ «Доступная среда» и государственной программы Калининградской области «Развитие образования».

Деятельность общеобразовательных организаций Балтийского городского округа направлена на реализацию Указов Президента Российской Федерации от 07 мая 2012 года № 596-606, Указа Президента Российской Федерации от 07.05.2018 №204 «О национальных целях и стратегических задачах развития Российской Федерации на период до 2024 года» (в действующей редакции), Федеральных проектов «Цифровая образовательная среда» и «Современная школа» («Точка роста») национального проекта «Образование». В рамках данных проектов в БГО в 2020 году открыты 3 «Точки роста» (МБОУ СОШ № 4, лицей, гимназия), 2 ЦОС - МБОУ СОШ № 5, МБОУ СОШ № 6, в 2021 году открыты 2 ЦОС: МБОУ гимназия №7 г. Балтийска им. К. В. Покровского (как муниципальный пункт проведения экзаменов государственной итоговой аттестации по образовательным программам основного общего и среднего общего образования) и МБОУ

лицей №1 города Балтийска, как реализующий ведущие технологические проекты на территории округа.

В 2021 году реализован проект по устройству центра цифрового образования детей «IT-куб» на базе МБОУ СОШ № 4.

На 2022 год запланировано в рамках федерального проекта «Цифровая образовательная среда» оснастить новыми компьютерами и современной оргтехникой МБОУ СОШ № 8 и МБОУ СОШ № 4.

Все указанные возможности позволили углубленно изучать отдельные учебные предметы 14,3% обучающихся, в общей численности обучающихся по образовательным программам начального общего, основного общего, среднего общего образования. Это обучающиеся 7 – 9 классов лицея и гимназии округа.

Профильное обучение для обучающихся 10 – 11 классов осуществлялось на 100% в соответствии с требованиями ФГОС. На технологическом уровне обучались 27,3% школьников 10-11 классов, на химико-биологическом – 4,2%, на социально-экономическом – 18% обучающихся, на универсальном профиле – 50,5%, из них 4,2% одиннадцатиклассников осваивали оборонно-спортивный профиль для поступления в военные профессиональные учебные заведения. В сравнении с предыдущим годом потребность в технологическом профильном обучении возросла на 15,3%, что ещё раз свидетельствует о развитии инженерного и физико-математического образования в муниципалитете.

Кроме того, в муниципалитете на высоком уровне ведётся работа по патриотическому воспитанию обучающихся. 547 обучающихся состоят в рядах юнармейского движения. В смотре-конкурсе на звание лучшего штаба местного отделения Всероссийского военно-патриотического общественного движения «Юнармия» муниципальный отряд Балтийского городского округа занял II место.

В образовательных организациях Балтийского городского округа активно развивается волонтерское движение с охватом 391 чел., сформированы муниципальные отряды волонтеров Победы, волонтеров культуры, волонтеров-медиков. По итогам 2020 года обучающийся МБОУ СОШ № 5 стал победителем регионального конкурса «Доброволец года – 2020».

По итогам 2019-2020 учебного года 14 обучающихся общеобразовательных организаций Балтийского городского округа получили муниципальную стипендию, МБОУ лицей № 1 города Балтийска, МБОУ СОШ № 5, МБОУ гимназия № 7 г. Балтийска им. К.В. Покровского традиционно

стали обладателем гранта в рамках Фонда стимулирования качества образования.

В целях обеспечения вхождения Российской Федерации в «десятку» лучших стран мира по качеству образования, муниципальные планы по вхождению в «десятку» лучших в муниципалитете была организована работа по реализации мероприятий, направленных на повышение качества общего образования посредством формирования функциональной грамотности:

- ✓ реализуется план мероприятий, направленных на формирование и оценку функциональной грамотности обучающихся общеобразовательных организаций Балтийского городского округа в 2021-2022 учебном году;
- ✓ определены специалисты, ответственные за вопросы формирования функциональной грамотности обучающихся общеобразовательных организаций;
- ✓ сформирована база данных обучающихся 2021-2022 учебного года;
- ✓ сформирована база данных учителей, участвующих в формировании функциональной грамотности обучающихся по шести направлениям (читательская грамотность, математическая грамотность, естественнонаучная грамотность, финансовая грамотность, глобальные компетенции и креативное мышление);
- ✓ проведена информационно-просветительская работа с руководителями, педагогами, родителями, представителями средств массовой информации, общественностью по вопросам организации работы по повышению функциональной грамотности;
- ✓ 49 педагогов зарегистрировано на платформе РЭШ (Российская электронная школа).

Перечень общеобразовательных организаций, принимавших участие в апробации заданий для формирования функциональной грамотности обучающихся 6-10 классов на территории Балтийского городского округа в 2021 году

ОО	Направление 1	Направление 2
МБОУ лицей №1	Финансовая грамотность_ 7 класс	Математическая грамотность_ 8 класс
МБОУ СОШ №4	Финансовая грамотность_ 10 класс	Математическая грамотность_ 7 класс
МБОУ СОШ №5	Читательская грамотность_ 6 класс	Креативное мышление_ 10 класс
МБОУ СОШ №6	Читательская грамотность 10 класс	Креативное мышление_ 7 класс

МБОУ гимназия №7	Глобальные компетенции_9 класс	Естественнонаучная грамотность_6 класс
------------------	--------------------------------	--

МБОУ лицей №1, МБОУ гимназия №7 имени К.В. Покровского и МБОУ СОШ №4 зарегистрированы на ресурсе Российская электронная школа и активно используют банк заданий по функциональной грамотности. МБОУ СОШ №5, МБОУ СОШ №6 и МБОУ СОШ №8 взяты на контроль по использованию ресурса РЭШ во втором полугодии.

Количество педагогических работников, прошедших итоговую диагностику модульного курса повышения квалификации функциональной грамотности, в общей численности слушателей, заявленных на курс от субъекта РФ (с 4 квартала 2021 г.)

МБОУ гимназия №7	12	5	В январе 2022 г. будет подана заявка для участия педагогов СОШ № 4 в курсовой подготовке по функциональной грамотности
МБОУ лицей №1	2	5	
МБОУ СОШ № 4		0	
МБОУ СОШ № 5	4	5	
МБОУ СОШ № 6	4	5	
МБОУ СОШ № 8	7	5	

На основании регулярного мониторинга образовательных результатов в Калининградской области и с учётом данных, полученных в ходе оценки обучающихся: всероссийские проверочные работы, государственная итоговая аттестация, федеральные государственные образовательные стандарты, международные сравнительные исследования на территории Балтийского городского округа не выявлены школы с низкими образовательными результатами и не являются участниками проекта «500+».

По результатам мониторинговых мероприятий на основе всероссийских проверочных работ (ВПР) приказом Министерства образования Калининградской области № 1540/1 в 2020 – 2021 уч. г. сформирован список школ с нестабильными результатами. В кластер школ со стабильно высокими результатами вошёл МБОУ лицей №1. В кластер школ с необъективными результатами вошли МБОУ СОШ №4 и МБОУ СОШ №5.

Вопросы результатов всероссийских проверочных работ (ВПР) были рассмотрены на совещании руководителей школ, заседаниях муниципальных и школьных методических объединений, проведён анализ с отражением дефицитов по каждому учебному предмету и приняты меры по коррекции образовательного процесса: внесены изменения в основную образовательную

и рабочие программы. Разработаны индивидуальные образовательные маршруты урочной и внеурочной деятельности.

В 2021-2022 уч. г. школ с необъективными результатами нет.

Наблюдается увеличение численности участников школьного этапа Всероссийской олимпиады школьников.

Школьный этап олимпиады: участие школьников 4-11 классов в 2021 году, сравнение с 2020 и с 2019 годом.

ОО	2019 год	2020 год	2021 год
МБОУ гимназия №7 г. Балтийска	563	559	564
МБОУ лицей № 1 г. Балтийска	248	293	334
МБОУ СОШ №4	323	286	345
МБОУ СОШ №5	262	284	316
МБОУ СОШ № 6	168	172	184
МБОУ СОШ №8 г. Приморска	110	117	129
ИТОГО:	1674	1711	1872

При анализе участников школьного этапа олимпиады учитывается 1 ученик независимо от того в скольких предметных олимпиадах участвовал.

Школьный этап олимпиады: участие муниципалитета в олимпиаде по 6 предметам на цифровой платформе Образовательного центра «Сириус»

ОО	Предметы					
	Астрономия	Биология	Математика	Химия	Физика	Информатика
МБОУ гимназия №7 г. Балтийска	63	113	229	40	110	39
МБОУ лицей № 1 г. Балтийска	99	242	259	83	111	70
МБОУ СОШ №4	22	87	140	28	76	39
МБОУ СОШ №5	2	84	60	27	21	6
МБОУ СОШ № 6	9	51	64	18	24	26
МБОУ СОШ №8 г. Приморска	65	89	84	24	28	33
ИТОГО:	260	666	836	220	370	213

При проведении школьного этапа олимпиады на платформе «Сириус» принимали участие все общеобразовательные организации округа по всем

шести предметам. Наибольшее количество участников МБОУ лицея №1 и МБОУ гимназии №7 имени К.В. Покровского.

Количество участников регионального этапа олимпиады в 2022 году в сравнении с 2020 и 2021 годом.

Предметы	2020 год	2021 год	2022 год
	Кол-во участников	Кол-во участников	Количество участников
Литература	2	2	3
Математика	-	-	3
Русский язык	2	2	2
Химия	3	3	1
Основы безопасности жизнедеятельности	2	1	8
Биология	2	2	1
Экономика	5	7	4
Право	4	1	2
Обществознание	11	4	5
Экология	2	2	7
История	8	7	9
География	6	1	4
Физическая культура	2	1	8
МХК	1	1	4
Английский язык	-	2	1
Технология	7	5	6
Немецкий язык	2	1	3
ИТОГО:	59	42	71

По данным результата муниципального этапа олимпиады и итогов рейтингования отмечается **увеличение числа участников регионального этапа олимпиады на 29 обучающихся:** математика на 3 человека, экология на 5 человек, история на 2 человека, география на 3 человека, экология на 5 человек, физическая культура на 7 человек.

А по таким предметам как английский язык уменьшение на 1 человек, экономика на 3 человека, химия на 2 человека, биология на 1 человек.

Участие школьников в проекте «Звезда будущего»:

ОО	Количество участников
МБОУ гимназия №7	13

МБОУ лицей №1	10
---------------	----

Участие школьников во всероссийских олимпиадах, других интеллектуальных мероприятиях, перечни которых утверждены приказами Минпросвещения России и Миннауки России (количество победителей и призеров 2021 года, количество школ).

Перечень всероссийских олимпиад, интеллектуальных конкурсов	Школы - участники	Количество участников	Количество победителей и призеров
Всероссийский конкурс имени В. И. Вернадского	МБОУ лицей №1 МБОУ гимназия №7	5	2
Всероссийский Турнир имени М. Ломоносова	МБОУ гимназия №7 МБОУ лицей №1	75	3
Всероссийский фестиваль творческих открытий и инициатив «Леонардо»	МБОУ СОШ №5	2	2
ОВИО «Наше наследие», муниципальный и полуфинальный тур среди 5-11 классов	МБОУ СОШ №6 МБОУ лицей №1 МБОУ СОШ №8	250	20
Инженерные кадры России (№28 в Перечне)	МБОУ лицей №1	2	2
Университетская олимпиада школьников "Бельчонок" (№91 в Перечне)	МБОУ лицей №1	28	6
Всероссийский конкурс Большая перемена (№109 в Перечне)	6 школ	809	1
ИТОГО:		1171	36

Участие школьников в программах образовательных смен Образовательного центра «Сириус».

ОО	Количество участников
Дистанционное обучение	
МБОУ лицей №1	2 ученика обучаются дистанционно по программе «физика»
МБОУ гимназия №7	1 ученик по программе Искусственный интеллект
Очное обучение	
МБОУ СОШ №4	1
МБОУ гимназия №7	1

Для участия в программах образовательных смен «Сириус» обучающиеся должны пройти конкурсный отбор. Победителями конкурсного отбора являются учащиеся, добившиеся успехов в олимпиадном и конкурсном движении всероссийского уровня.

Доля обучающихся 5-11 классов, принявших участие в образовательных программах (мероприятиях) ЦРОД (центр развития одарённых детей) с 01.01.2021 по 22.12.2021, от общего количества обучающихся 5-11 классов

ОО	Кол-во обуч. 5 – 11 классов	Кол-во обуч.	Доля обуч.
МБОУ лицей №1	241	18	7,6
МБОУ СОШ № 4	293	8	3
МБОУ СОШ № 5	247	12	4
МБОУ СОШ № 6	179	3	2
МБОУ гимназия №7	411		7,7
МБОУ СОШ № 8	104	6	6
БГО	1475		

Образовательные программы среднего профессионального образования на базе общеобразовательных организаций не реализуются.

3.3. Кадровое обеспечение общеобразовательных организаций, иных организаций, осуществляющих образовательную деятельность в части реализации основных общеобразовательных программ, а также оценка уровня заработной платы педагогических работников

Численность педагогических работников общеобразовательных организаций в 2021 году составляет 191 человек (АППГ – 196, 2019 г.-196), в том числе учителей 164 (АППГ – 169, 2019 г.-170) или 85,9% (АППГ - 86,2%,

2019 г.- 86,7%). Из них 151 (АППГ – 152, 2019 г.-153) имеют высшее образование или 92,1% (АППГ - 89,9%, 2019 г.-90%). Высшую и первую категорию имеют 124 (АППГ – 120, 2019 г.-121) учителя – 75,6 (АППГ - 71%, 2019 г.-71,2%).

В 2021 году в Балтийском городском округе реализовывались такие программы по развитию кадрового потенциала общеобразовательных организаций муниципалитета:

федеральная программа «Земский учитель» - учитель математики в МБОУ гимназии №7 г. Балтийска им. К.В. Покровского;

жилищный сертификат для учителей определённых предметных направленностей – учитель русского языка и литературы МБОУ СОШ № 5

Студенты на пассивной практике, по договору о целевом обучении – учитель математики в МБОУ СОШ № 4, учитель начальных классов в МБОУ гимназии № 7 г. Балтийска, учитель начальных классов и учитель математики и информатики в МБОУ СОШ № 8.

Кроме того, в рамках социально-экономического профиля в 10 классе МБОУ гимназии №7 сформировалась группа обучающихся, осваивающих в рамках внеурочной деятельности программы психолого-педагогического компонента для определения себя в будущей профессии.

Показатель численности обучающихся, приходящихся на 1 педагогического работника, составляет 15,9 (АППГ - 15,2, 2019 г.-15,0), а на 1 учителя – 18,5 (АППГ -17,7) обучающихся. Учителей в возрасте до 35 лет 38 (АППГ - 33) человек, что составляет 23,2% (АППГ - 19,5 %) от общей численности учителей.

Отношение среднемесячной заработной платы педагогических работников государственных и муниципальных общеобразовательных организаций к среднемесячной начисленной заработной плате наемных работников в организациях, у индивидуальных предпринимателей и физических лиц (среднемесячному доходу от трудовой деятельности) в субъекте Российской Федерации педагогических работников составила 100 %, как и в предыдущие периоды.

Особую категорию педагогических работников общеобразовательных организаций составляют педагоги, обеспечивающие социально-психолого-педагогическое сопровождение детей с ограниченными возможностями здоровья и обеспечивающие коррекционную работу с данными обучающимися. Так во всех общеобразовательных организациях есть социальные педагоги, однако в лицее №1 данная должность не внесена в штатное расписание, а должностные обязанности исполняет ответственное лицо в соответствии с приказом по ОО. Педагоги-психологи также есть во всех

школах, однако в штатное расписание данная должность не внесена в МБОУ СОШ № 8. Учителя-логопеды работают (и соответственно внесены в штатное расписание ОО) только в трёх общеобразовательных организациях: МБОУ СОШ № 4, МБОУ СОШ № 5 и МБОУ гимназия №7. При этом учителя – дефектологи осуществляют коррекционную работу во всех (100%) ОО БГО. В связи с чем на 2022 год перед руководителями общеобразовательных организаций поставлена задача скорректировать штатное расписание для полного обеспечения психолого-педагогического и социального сопровождения детей с особыми потребностями и ограниченными возможностями здоровья, а также детей с инвалидностью.

3.4. Материально-техническое и информационное обеспечение общеобразовательных организаций, а также иных организаций, осуществляющих образовательную деятельность в части реализации основных общеобразовательных программ

Общая площадь помещений общеобразовательных организаций составляет 22553 м², в расчете на одного обучающегося - 7,65 м², и учебная площадь в расчете на одного обучающегося в 2021 году составила 2,96 м² (АППГ - 3,01 м²).

Изменение сети организаций, осуществляющих образовательную деятельность по основным общеобразовательным программам (в том числе ликвидация и реорганизация организаций, осуществляющих образовательную деятельность) в 2021 году в Балтийском городском округе не проводилось.

Удельный вес числа организаций, имеющих водопровод, центральное отопление, канализацию, в общем числе общеобразовательных организаций равен 100%.

Соотношение единиц вычислительной техники из расчета на каждые 100 обучающихся, используемой в учебном процессе, равно 32,9 (АППГ - 32,2, 2019 г. -17,7) единиц, из них имеющих доступ к Интернету – 32,2 (АППГ - 31,4, 2019 г. - 16,9).

Доля образовательных организаций, реализующих программы общего образования, обеспеченных Интернет- соединением со скоростью соединения не менее 100 Мб/с - для образовательных организаций, расположенных в городах, 50 Мб/с - для образовательных организаций, расположенных в сельской местности и поселках городского типа, составляет 100 %.

Во всех общеобразовательных организациях БГО используется электронный журнал на платформе «ЭлЖур».

В 2021 году во всех общеобразовательных организациях

муниципалитета было приобретено технологическое оборудование для пищеблока. В лицее №1 проведён капитальный ремонт кровли основного здания, капитальный ремонт кровли спортивного зала, капитальный ремонт фасада и замена водосточной системы, капитальный ремонт фасада спортзала приобретено оборудование и осуществлён ремонт помещений в рамках проекта «Цифровая образовательная среда». В МБОУ СОШ № 4 проведён капитальный ремонт помещений 3-го этажа, лестничного марша, ремонт входной зоны, а также приобретено оборудования для центра цифрового образования детей «IT- куб». В МОУ гимназия № 7 г. Балтийска имени К.В. Покровского в 2021 году проведён капитальный ремонт пищеблока, капитальный ремонт фасада здания, капитальный ремонт системы вентиляции спортивного зала, замена системы отопления в спортивном зале, капитальный ремонт спортивного зала, помещений раздевалок, душевых, тренерской «Региональный проект «Успех каждого ребенка», а также приобретено оборудование и проведён ремонт помещений в рамках проекта «Цифровая образовательная среда». На данные работы было использовано 68 826,123 тыс. руб, из них 18 092,280 тыс. руб. ФБ, 36 293,475 тыс. руб. – РБ, 14 440,368 тыс. руб. – МБ.

3.5. Условия получения начального общего, основного общего и среднего общего образования лицами с ограниченными возможностями здоровья и инвалидами

Среди учащихся общеобразовательных организаций есть дети, имеющие хронические заболевания, вследствие чего переведенные на индивидуальную форму обучения по рекомендациям медицинских организаций. Обучение для данной группы детей организовано по индивидуальным учебным планам и расписанию на дому.

Детей - инвалидов, посещающих общеобразовательные организации муниципалитета, в 2021 году было 32 человека (АППГ – 23), из них 7 (АППГ – 8) человек обучались индивидуально на дому. Учебные планы для этих детей составлены с учетом их индивидуальных особенностей. Учащиеся, переведённые на индивидуальную форму обучения, как правило, успешно справляются с учебной программой и переходят в следующий класс.

Удельный вес численности детей-инвалидов, обучающихся в классах, не являющихся специальными (коррекционными), общеобразовательных организаций, в общей численности детей-инвалидов, обучающихся в общеобразовательных организациях, составляет 100%.

Среди обучающихся, имеющих статус «ребёнок – инвалид», детей с нарушениями опорно-двигательного аппарата, степень заболеваний которых

требовала бы постоянного перемещения на инвалидной коляске, нет, однако во всех общеобразовательных организациях оборудованы пандусы для свободного доступа в ОО таких детей, на входа размещены вывески и информацией об общеобразовательной организации, исполненные шрифтом Брайля. МБОУ лицей №1, МБОУ СОШ № 5 и МБОУ гимназия №7 были участниками программы «Доступная среда», в рамках которых в них были специально оборудованы кабинеты и санитарные зоны для детей с нарушениями зрения, и нарушениями опорно-двигательного аппарата. Таким образом удельный вес числа зданий, в которых созданы условия для беспрепятственного доступа инвалидов, в общем числе зданий общеобразовательных организаций составил 100%.

В 2021 году в общеобразовательных организациях Балтийского городского округа обучалось 105 (АППГ – 95) детей с ограниченными возможностями здоровья, из них 9 (АППГ – 13) детей – инвалидов. По рекомендациям ПМПК данная категория обучающихся осваивает адаптированные образовательные программы. Обучающихся с ограниченными возможностями здоровья, которые обучаются в отдельных классах по видам заболеваний, в муниципалитете нет.

По ФГОС начального общего образования для детей с ОВЗ в 2020 году обучались 40 детей с ограниченными возможностями здоровья, из них 5 детей-инвалидов.

Коррекционную работу с детьми с ограниченными возможностями здоровья, детьми-инвалидами в Балтийском городском округе помогают осуществлять специалисты структурного подразделения Областного Центра диагностики и консультирования детей и подростков в г. Балтийске, открытого в 2020 году на базе МАДОУ д/с № 1 г. Балтийска, а также специалисты Балтийского отделения [Калининградского центра социальной помощи семье и детям](#) в рамках сетевого взаимодействия с общеобразовательными организациями муниципалитета.

3.6. Состояние здоровья лиц, обучающихся по основным общеобразовательным программам, здоровьесберегающие условия, условия организации физкультурно-оздоровительной и спортивной работы в общеобразовательных организациях, а также в иных организациях, осуществляющих образовательную деятельность в части реализации основных общеобразовательных программ.

Одним из важнейших факторов, определяющих здоровье детей и подростков, является питание. Оно способствует профилактике заболеваний, повышению работоспособности и успеваемости, физическому и умственному

развитию, создает условия для адаптации подрастающего поколения к окружающей среде.

Во всех общеобразовательных организациях Балтийского городского округа организовано горячее питание. В соответствии с Федеральным законом РФ от 01.03.2020 № 47-ФЗ «О внесении изменений в Федеральный закон «О качестве и безопасности пищевых продуктов» и статью 37 Федерального закона «Об образовании в Российской Федерации» с 1 сентября 2020 года все обучающиеся 1 - 4 классов получают бесплатное горячее питание.

Удельный вес лиц, обеспеченных горячим питанием, в общей численности обучающихся общеобразовательных организаций муниципалитета составил 98,4% (АППГ - 97,9%, в 2019 г. - 96,8%). Показатель охвата горячим питанием учащихся в муниципалитете в процентном отношении остаётся стабильным.

Удельный вес числа организаций, имеющих физкультурные залы, в общем числе общеобразовательных организаций составляет 100 %.

Удельный вес числа организаций, имеющих плавательные бассейны, в общем числе общеобразовательных организаций равен нулю. Занятия по плаванию в рамках урока физкультуры осуществляется на базе спортивно-оздоровительного комплекса ЦСКА г. Балтийска.

В 5 общеобразовательных организациях муниципалитета имеются лицензированные медицинские кабинеты, что составляет 83,3% от числа общеобразовательных организаций. Одна организация (МБОУ СОШ № 8 г. Приморска) получает медицинское обслуживание на базе здравпункта, который находится в шаговой доступности (100 м). Медицинское обслуживание осуществляется на договорной основе с ГБУЗ КО «Балтийская центральная районная больница».

Для осуществления соответствующей коррекционной логопедической работы в трёх общеобразовательных организациях оборудованы логопедические кабинеты.

2.8. Финансово экономическая деятельность общеобразовательных организаций, а также иных организаций, осуществляющих образовательную деятельность в части реализации основных общеобразовательных программ.

Общий объем финансовых средств, поступивших в общеобразовательные организации, в расчете на одного учащегося, составил за 2021 год – 97,3 (АППГ - 65,77, в 2019 г.- 59,7) тыс. руб.

Удельный вес финансовых средств от приносящей доход деятельности в общем объеме финансовых средств общеобразовательных организаций

составил 2,2%.

В общеобразовательных организациях осуществлялись платные образовательные услуги в режиме продлённого дня (по присмотру за детьми начальных классов), а также по отдельным программам, востребованным по запросу родительской общественности.

2.9. Создание безопасных условий при организации образовательного процесса в общеобразовательных организациях.

Безопасность в общеобразовательных организациях осуществляется систематически и в соответствии с законодательством Российской Федерации.

Все общеобразовательные организации округа имеют дымовые извещатели, «тревожную кнопку», систему видеонаблюдения. Таким образом, удельный вес общеобразовательных организаций по данным критериям составляет 100 %. Удельный вес числа организаций, имеющих пожарные краны и рукава, в общем числе общеобразовательных организаций составляет 33,33 %

Охрана образовательных организаций осуществляется работниками учреждений в соответствии с их должностной инструкцией. С 1 сентября 2020 года охрану общеобразовательных организаций осуществляют сотрудники вневедомственного охранного предприятия «СТРАЖ». Во всех образовательных организациях установлен пропускной режим. Удельный вес числа организаций, имеющих охрану, в общем числе общеобразовательных организаций составил 100%.

В 2021 году обеспечение контрольно-пропускного режима в помещения образовательных учреждений муниципалитета системами контроля и управления доступом на входе в ОО - домофон - осуществлялось во всех общеобразовательных организациях, что составляет 100% (в 2019 г. - 66,7%).

Удельный вес числа зданий общеобразовательных организаций, требующих капитального ремонта, в общем числе зданий общеобразовательных организаций составил 50%. Это МБОУ СОШ № 4, МБОУ СОШ № 6, и МБОУ СОШ № 8.

Выводы

Таким образом, можно сделать следующие выводы, что показатели 2021 года по развитию начального общего образования, основного общего образования и среднего общего образования в основном выполнены, общее образование планомерно и устойчиво развивается. Выполняются целевые показатели по реализации майских указов по заработной плате педагогических работников, создаются условия для безопасности и сохранения здоровья

обучающихся, совершенствуется безбарьерная среда для получения начального общего, основного общего и среднего общего образования лицами с ограниченными возможностями здоровья. На территории Балтийского городского округа реализуются федеральные и региональные проекты национального проекта «Образования» по открытию Центров цифровой образовательной среды (открыт Центр цифрового образования «IT-куб» в рамках проекта «Цифровая образовательная среда», осуществлён ремонт спортивных залов в рамках проекта «Успех каждого ребёнка»). Процесс выявления и сопровождения одаренных детей носит эмпирический характер. Комплекс ежегодных окружных, региональных мероприятий, подготовка учащихся к конкурсным мероприятиям, олимпиадному движению позволяет выявить значительную часть одаренных детей Балтийского городского округа.

Требования к современному кадровому и материальному потенциалу организаций, ответственных за поддержку детской одаренности, диктуют необходимость дальнейшей модернизации.

Основные задачи, направленные на совершенствование и развитие общего образования в 2022 г.:

- ✓ Своевременный анализ и постоянный мониторинг системы муниципальных показателей качества образования.
- ✓ Своевременное выявление проблемных зон для оперативного решения и оказания методической помощи образовательным организациям.
- ✓ Дальнейшее участие в реализации национального проекта «Образование»
 - ✓ "Цифровая образовательная среда" СОШ № 4, СОШ № 8
 - ✓ «Точка роста» - СОШ № 5
 - ✓ «Успех каждого ребёнка» - 120 новых мест, «Умная PROдлётка» (программа Губернатора КО) – 781 обуч.
- ✓ Улучшение условий предоставления образования и обеспечение безопасности обучающихся в муниципальных образовательных организациях;
- ✓ осуществление мониторинговых мероприятий по эффективности использования финансовых средств, в том числе наполняемости классов, а также анализу штатных расписаний ОО и ликвидации нарушений законодательства в части обеспечения условий обучения детей с ОВЗ;
- ✓ Участие в реализации региональных и федеральных проектов и программ по подготовке педагогических кадров и их социальной поддержке.
- ✓ Исполнение «Дорожной карты» по обеспечению школ молодыми специалистами на 2022 г.
- ✓ продолжение работы по привлечению молодых кадров в систему образования Балтийского городского округа;
- ✓ обеспечение доступности качественного образования для детей с ограниченными возможностями здоровья, развитие инклюзивного

образования и социализация детей с ограниченными возможностями здоровья. Это связано с увеличением количества детей с ограниченными возможностями здоровья за отчетный период.

- ✓ организация работы по формированию функциональной грамотности обучающихся;
- ✓ контроль за активным использованием банка заданий по функциональной грамотности;
- ✓ контроль прохождения курсовой подготовки педагогическими работниками по ведущим направлениям образования и воспитания;
- ✓ продолжение работы по недопущению необъективных результатов и низких результатов в школах муниципалитета;
- ✓ повышение качества образования: достижения показателей по результатам ГИА-9 и ГИА-11 не ниже регионального по всем учебным предметам;
- ✓ проведение мероприятий по популяризации и заинтересованности обучающихся и их родителей в участии в мероприятиях в ОЦ «Сириус»;
- ✓ создание базы кандидатов для участия в профильных сменах в ЦРОДе и СИРИУСЕ с целью увеличения участников в мероприятиях для одарённых детей.

4. Сведения о развитии дополнительного образования детей и взрослых

В 2021 году в Балтийском городском округе функционировало 3 образовательных организации дополнительного образования: МАУДО ДДТ, МБУ ДО «ДШИ им. И.С. Баха» г. Балтийска, МБУ ДО «ДШИ г. Приморска»), а также МБУ «СК», к которому путем присоединения реорганизовано МБУДО ДЮСШ г. Балтийска. Кроме того, образовательные программы дополнительного образования реализовывали организации дошкольного и школьного образования

Учебно-воспитательный процесс по образовательным программам дополнительного образования в соответствии с действующим законодательством осуществляется по следующим направлениям:

- художественное
- физкультурно-спортивное
- техническое
- социально-педагогическое
- естественнонаучное
- туристско-краеведческое

Охват детей программами дополнительного образования по итогам 2021 г. составляет 77% от количества детей в возрасте 5-18 лет.

МАУДО ДДТ г. Балтийска является региональной и муниципальной опорной площадкой по научно-техническому творчеству. В образовательной организации активно идет развитие научно-технического творчества, в данном направлении работают объединения «ТехноЛаб», «Судомоделирование», «Академия Лего», «ЛегоБалт» и др.

Дополнительное образование осуществляется также на базе общеобразовательных организаций и дошкольных образовательных организаций Балтийского городского округа.

Одним из механизмов реализации Концепции развития дополнительного образования детей является федеральный проект «Успех каждого ребенка» национального проекта «Образование», ключевой задачей которого является обеспечение к 2024 году охвата до 80% детей программами дополнительного образования, в том числе с использованием дистанционных технологий. В целях достижения результатов проекта «Успех каждого ребенка» по мероприятию «Создание новых мест» в образовательных организациях различных типов для реализации дополнительных общеразвивающих программ всех направленностей в БГО в 2020 году открыто по направленностям естественно-научной, социально-педагогической, технической, физкультурно-спортивной 400 дополнительных мест. Создание новых мест позволило увеличить численность детей, охваченных дополнительным образованием, обеспечить дополнительные общеобразовательные программы средствами обучения, повысить квалификацию педагогических работников, увеличить количество мероприятий, в которых примут участие обучающиеся по дополнительным общеобразовательным программам.

В Балтийском городском округе реализуется система персонифицированного финансирования дополнительного образования, подразумевающая предоставление детям именных сертификатов дополнительного образования. В Балтийском городском округе активно проводятся мероприятия по поддержке талантливой молодежи. Проводятся муниципальные конкурсы по направленностям дополнительного образования, муниципальные этапы региональных и всероссийских конкурсов. Активно развивается техническое творчество. МАУДО ДДТ г. Балтийска является региональной и муниципальной опорной площадкой по научно-техническому творчеству. В 2021 году на базе МБОУ СОШ № 4 создан IT-куб. Обучающиеся Балтийского городского округа являются победителями и призерами муниципальных, региональных, всероссийских конкурсов, муниципальными и губернаторскими стипендиатами. В Балтийском городском округе реализуется система персонифицированного финансирования

дополнительного образования, подразумевающая предоставление детям именных сертификатов дополнительного образования. В МО «Балтийский городской округ» реализуется механизм персонифицированного учёта детей, получающих дополнительное образование за счёт средств бюджетов различных уровней, которые в совокупности создают систему персонифицированного дополнительного образования.

Проблемы дополнительного образования: дефицит педагогических кадров в системе дополнительного образования, в том числе молодежи; слабая материально-техническая база организаций, недостаточное количество собственных учебных площадей в организациях дополнительного образования.

3. Выводы и заключения

Система дополнительного образования Балтийского городского округа является развивающейся, способствует созданию ситуации успеха для каждого ребёнка, способствует развитию и поддержке талантливой молодёжи. Направлена на: достижение новых качественных образовательных результатов, создание условий для использования ресурсов негосударственного сектора в предоставлении услуг дополнительного образования детей, совершенствование педагогических кадров, доступности и эффективности дополнительного образования детей с использованием инновационных образовательных программ, современного оборудования и новых технологий.

3. Выводы и заключения

3.1. Выводы

Система образования Балтийского городского округа развивается в соответствии с поставленными задачами в «дорожной карте» и Программах развития образования до 2025 года. Целевые показатели эффективности развития в 2021 году выполнены:

— в сфере дошкольного образования - достигнут 100% охват детей в возрасте от 3 до 7 лет, увеличена доступность для детей ясельного возраста (от 1,5 до 3 лет), совершенствуются условия обучения в соответствии с федеральными государственными образовательными стандартами;

— в сфере общего образования - увеличился охват обучающихся общим образованием, продолжается переход на обучение в соответствии с федеральными государственными образовательными стандартами, на уровне среднего общего образования в режиме апробации, осуществлён переход на ФГОС во всех общеобразовательных организациях на уровне среднего общего образования на 100% обучающихся, реализуется Концепции физико-математического и лингвистического образования на базе двух общеобразовательных организациях муниципалитета. В целях повышения показателей качества образования в муниципалитете 4 общеобразовательные организации охвачены проектом «Цифровая образовательная среда» и 3 общеобразовательные организации - «Точки роста»;

— в сфере дополнительного образования детей - охват детей выполняется в соответствии с показателями «дорожной карты», продолжено развитие сетевого взаимодействия учреждений дополнительного образования с общеобразовательными организациями, реализуется проект «Успех каждого ребёнка».

3.2. Планы и перспективы развития системы образования

Основные задачи, направленные на совершенствование и развитие системы образования Балтийского городского округа на 2022 год:

В сфере дошкольного образования:

— Сформировать систему муниципальных услуг по сопровождению и развитию детей раннего возраста, включая информационную поддержку семей района.

— Расширить платные образовательные услуги дошкольного образования;

— Развивать и совершенствовать вариативные формы дошкольного образования;

— Совершенствовать условия реализации основной образовательной программы согласно требованиям ФГОС ДО.

В сфере общего образования:

- Повышение качественного образования с учётом результатов мониторинговых исследований и независимой оценки качества образования;

—Продолжение работы по привлечению молодых кадров в систему образования Балтийского муниципального района.

—Обеспечение доступности качественного образования для детей с ограниченными возможностями здоровья, развитие инклюзивного образования и социализация детей с ограниченными возможностями здоровья, подготовка специалистов для работы с детьми с ОВЗ;

—Повышение качества образования: достижения показателей по результатам ГИА-9 и ГИА-11 не ниже регионального по всем учебным предметам, увеличение процента выпускников с высокими результатами.

—Повышение уровня участия образовательных организаций в региональных и федеральных конкурсах и проектах.

—Модернизация системы работы с одаренными и талантливыми детьми.

В сфере дополнительного образования:

—Дальнейшее повышение охвата детей дополнительным образованием, в том числе в сельской местности.

—Расширение сферы платных образовательных услуг.

—Дальнейшее формирование в организациях доступной среды для детей с ОВЗ и детей-инвалидов.

—Переход дополнительного образования на персонифицированный учет.

II. Показатели мониторинга системы образования

Раздел/подраздел/показатель	Единица измерения/ форма оценки	Значение
I. Общее образование		
1. Сведения о развитии дошкольного образования		
1.1. Уровень доступности дошкольного образования и численность населения, получающего дошкольное образование		
1.1.1. Доступность дошкольного образования (отношение численности детей определенной возрастной группы, посещающих в текущем учебном году организации, осуществляющие образовательную деятельность по образовательным программам дошкольного образования, присмотр и уход за детьми, к сумме указанной численности и численности детей соответствующей возрастной группы, находящихся в очереди на получение в текущем учебном году мест в организациях, осуществляющих образовательную деятельность по образовательным программам дошкольного образования, присмотр и уход за детьми):		
в возрасте от 2 месяцев до прекращения образовательных отношений (завершения обучения по образовательной программе дошкольного образования и (или) получения присмотра и ухода);	процент	85
в возрасте от 2 месяцев до 3 лет;	процент	61
в возрасте от 3 до прекращения образовательных отношений (завершения обучения по образовательной программе дошкольного образования и (или) получения присмотра и ухода).	процент	100
1.1.2. Охват детей дошкольным образованием (отношение численности детей определенной возрастной группы, посещающих организации, осуществляющие образовательную деятельность по образовательным программам дошкольного образования, присмотр и уход за детьми, к общей численности детей соответствующей возрастной группы):		
города и поселки городского типа, сельская местность:		
всего (в возрасте от 2 месяцев до 7 лет);	процент	62,6
в возрасте от 2 месяцев до 3 лет;	процент	35,2
в возрасте от 3 до 7 лет.	процент	71
города и поселки городского типа:		
всего (в возрасте от 2 месяцев до 7 лет);	процент	62,6
в возрасте от 2 месяцев до 3 лет;	процент	35,2
в возрасте от 3 до 7 лет.	процент	71
сельская местность:		
всего (в возрасте от 2 месяцев до 7 лет);	процент	77,2
в возрасте от 2 месяцев до 3 лет;	процент	105,5
в возрасте от 3 до 7 лет.	процент	47
1.1.3. Удельный вес численности детей, посещающих частные организации, осуществляющие образовательную	процент	0

Раздел/подраздел/показатель	Единица измерения/ форма оценки	Значение
деятельность по образовательным программам дошкольного образования, присмотр и уход за детьми, в общей численности детей, посещающих организации, реализующие образовательные программы дошкольного образования, присмотр и уход за детьми.		
1.1.4. Наполняемость групп в организациях, осуществляющих образовательную деятельность по образовательным программам дошкольного образования, присмотр и уход за детьми:		
города и поселки городского типа, сельская местность:		
группы компенсирующей направленности;	человек	75
группы общеразвивающей направленности;	человек	1634
группы оздоровительной направленности;	человек	0
группы комбинированной направленности;	человек	0
семейные дошкольные группы.	человек	0
города и поселки городского типа:		
группы компенсирующей направленности;	человек	75
группы общеразвивающей направленности;	человек	1573
группы оздоровительной направленности;	человек	0
группы комбинированной направленности;	человек	0
семейные дошкольные группы.	человек	0
сельская местность:		
группы компенсирующей направленности;	человек	0
группы общеразвивающей направленности;	человек	61
группы оздоровительной направленности;	человек	0
группы комбинированной направленности;	человек	0
семейные дошкольные группы.	человек	0
1.1.5. Наполняемость групп, функционирующих в режиме кратковременного и круглосуточного пребывания в организациях, осуществляющих образовательную деятельность по образовательным программам дошкольного образования, присмотр и уход за детьми:		
города и поселки городского типа, сельская местность:		
в режиме кратковременного пребывания;	человек	0
в режиме круглосуточного пребывания.	человек	0
города и поселки городского типа:		
в режиме кратковременного пребывания;	человек	0
в режиме круглосуточного пребывания.	человек	0
сельская местность:		
в режиме кратковременного пребывания;	человек	0
в режиме круглосуточного пребывания.	человек	0

Раздел/подраздел/показатель	Единица измерения/ форма оценки	Значение
1.2. Содержание образовательной деятельности и организация образовательного процесса по образовательным программам дошкольного образования.		
1.2.1. Удельный вес численности детей, посещающих группы различной направленности, в общей численности детей, посещающих организации, осуществляющие образовательную деятельность по образовательным программам дошкольного образования, присмотр и уход за детьми:		
города и поселки городского типа, сельская местность:		
группы компенсирующей направленности;	процент	4,4
группы общеразвивающей направленности;	процент	95,6
группы оздоровительной направленности;	процент	0
группы комбинированной направленности;	процент	0
группы по присмотру и уходу за детьми.	процент	0
города и поселки городского типа:		
группы компенсирующей направленности;	процент	4,6
группы общеразвивающей направленности;	процент	95,4
группы оздоровительной направленности;	процент	0
группы комбинированной направленности;	процент	0
группы по присмотру и уходу за детьми.	процент	0
сельская местность:		
группы компенсирующей направленности;	процент	0
группы общеразвивающей направленности;	процент	100
группы оздоровительной направленности;	процент	0
группы комбинированной направленности;	процент	0
группы по присмотру и уходу за детьми.	процент	0
1.3. Кадровое обеспечение дошкольных образовательных организаций и оценка уровня заработной платы педагогических работников.		
1.3.1. Численность детей, посещающих организации, осуществляющие образовательную деятельность по образовательным программам дошкольного образования, присмотр и уход за детьми, в расчете на 1 педагогического работника.	человек	14
1.3.2. Состав педагогических работников (без внешних совместителей и работавших по договорам гражданско- правового характера) организаций, осуществляющих образовательную деятельность по образовательным программам дошкольного образования, присмотр и уход за детьми, по должностям:		
воспитатели;	процент	77
старшие воспитатели;	процент	5,7
музыкальные руководители;	процент	7,4
инструкторы по физической культуре;	процент	3,3
учителя-логопеды;	процент	2,4

Раздел/подраздел/показатель	Единица измерения/ форма оценки	Значение
учителя-дефектологи;	процент	1,6
педагоги-психологи;	процент	3,3
социальные педагоги;	процент	0
педагоги-организаторы;	процент	0
педагоги дополнительного образования.	процент	0
1.3.3. Отношение среднемесячной заработной платы педагогических работников дошкольных образовательных организаций к среднемесячной заработной плате в сфере общего образования в субъекте Российской Федерации (по государственным и муниципальным образовательным организациям).	процент	102,5
1.4. Материально-техническое и информационное обеспечение дошкольных образовательных организаций.		
1.4.1. Площадь помещений, используемых непосредственно для нужд дошкольных образовательных организаций, в расчете на 1 ребенка.	Квадратный метр	8,4
1.4.2. Удельный вес числа организаций, имеющих все виды благоустройства (водопровод, центральное отопление, канализацию), в общем числе дошкольных образовательных организаций.	процент	100
1.4.3. Удельный вес числа организаций, имеющих физкультурные залы, в общем числе дошкольных образовательных организаций.	процент	58,3
1.4.4. Число персональных компьютеров, доступных для использования детьми, в расчете на 100 детей, посещающих дошкольные образовательные организации.	единица	3
1.5. Условия получения дошкольного образования лицами с ограниченными возможностями здоровья и инвалидами		
1.5.1. Удельный вес численности детей с ограниченными возможностями здоровья в общей численности детей, посещающих организации, осуществляющие образовательную деятельность по образовательным программам дошкольного образования, присмотр и уход за детьми.	процент	5
1.5.2. Удельный вес численности детей-инвалидов в общей численности детей, посещающих организации, осуществляющие образовательную деятельность по образовательным программам дошкольного образования, присмотр и уход за детьми.	процент	0,76
1.5.3. Структура численности детей с ограниченными возможностями здоровья (за исключением детей-инвалидов), обучающихся в группах компенсирующей, оздоровительной и комбинированной направленности дошкольных образовательных организаций, по видам групп.		
группы компенсирующей направленности, в том числе		

Раздел/подраздел/показатель	Единица измерения/ форма оценки	Значение
для детей:		
с нарушениями слуха;	процент	0
с нарушениями речи;	процент	61,1
с нарушениями зрения;	процент	0
с нарушениями интеллекта;	процент	0
с задержкой психического развития;	процент	27,05
с нарушениями опорно-двигательного аппарата;	процент	0
со сложным дефектом;	процент	0
другого профиля	процент	0
группы оздоровительной направленности, в том числе для детей:		
с туберкулезной интоксикацией;	процент	0
часто болеющих;	процент	0
группы комбинированной направленности.	процент	0
1.5.4. Структура численности детей-инвалидов, обучающихся в группах компенсирующей, оздоровительной и комбинированной направленности дошкольных образовательных организаций, по видам групп:		
группы компенсирующей направленности, в том числе для детей:		
с нарушениями слуха;	процент	0
с нарушениями речи;	процент	0
с нарушениями зрения;	процент	0
с нарушениями интеллекта;	процент	0
с задержкой психического развития;	процент	15,3
с нарушениями опорно-двигательного аппарата;	процент	0
со сложным дефектом;	процент	0
другого профиля	процент	0
группы оздоровительной направленности, в том числе для детей:		
с туберкулезной интоксикацией;	процент	0
часто болеющих;	процент	0
группы комбинированной направленности.	процент	0
1.6. Состояние здоровья лиц, обучающихся по программам дошкольного образования		
1.6.1. Удельный вес численности детей, охваченных летними оздоровительными мероприятиями, в общей численности детей, посещающих организации, осуществляющие образовательную деятельность по образовательным программам дошкольного образования,	процент	12,2

Раздел/подраздел/показатель	Единица измерения/ форма оценки	Значение
присмотр и уход за детьми.		
1.7. Изменение сети дошкольных образовательных организаций (в том числе ликвидация и реорганизация организаций, осуществляющих образовательную деятельность)		
1.7.1. Темп роста числа организаций (обособленных подразделений (филиалов)), осуществляющих образовательную деятельность по образовательным программам дошкольного образования, присмотр и уход за детьми:		
дошкольные образовательные организации;	процент	0
обособленные подразделения (филиалы) дошкольных образовательных организаций;	процент	0
обособленные подразделения (филиалы) общеобразовательных организаций;	процент	0
общеобразовательные организации, имеющие подразделения (группы), которые осуществляют образовательную деятельность по образовательным программам дошкольного образования, присмотр и уход за детьми;	процент	0
обособленные подразделения (филиалы) профессиональных образовательных организаций и образовательных организаций высшего образования;	процент	0
иные организации, имеющие подразделения (группы), которые осуществляют образовательную деятельность по образовательным программам дошкольного образования, присмотр и уход за детьми.	процент	0
1.8. Финансово-экономическая деятельность дошкольных образовательных организаций		
1.8.1. Расходы консолидированного бюджета Российской Федерации на дошкольное образование в расчете на 1 ребенка, посещающего организацию, осуществляющую образовательную деятельность по образовательным программам дошкольного образования, присмотр и уход за детьми.	тысяча рублей	103,09
1.9. Создание безопасных условий при организации образовательного процесса в дошкольных образовательных организациях		
1.9.1. Удельный вес числа зданий дошкольных образовательных организаций, находящихся в аварийном состоянии, в общем числе зданий дошкольных образовательных организаций.	процент	0
1.9.2. Удельный вес числа зданий дошкольных образовательных организаций, требующих капитального ремонта, в общем числе зданий дошкольных образовательных организаций.	процент	27,2
2. Сведения о развитии начального общего образования, основного общего образования и среднего общего образования		
2.1. Уровень доступности начального общего образования, основного общего образования и среднего общего образования и численность населения, получающего		

Раздел/подраздел/показатель	Единица измерения/ форма оценки	Значение
начальное общее, основное общее и среднее общее образование		
2.1.1. Охват детей общим образованием (отношение численности обучающихся по образовательным программам начального общего, основного общего, среднего общего образования и образования обучающихся с умственной отсталостью (интеллектуальными нарушениями) к численности детей в возрасте 7 - 18 лет).	процент	78,4
2.1.2. Удельный вес численности обучающихся по образовательным программам, соответствующим федеральным государственным образовательным стандартам начального общего, основного общего, среднего общего образования, в общей численности обучающихся по образовательным программам начального общего, основного общего, среднего общего образования.	процент	100
2.1.3. Удельный вес численности обучающихся, продолживших обучение по образовательным программам среднего общего образования, в общей численности обучающихся, получивших аттестат об основном общем образовании по итогам учебного года, предшествующего отчетному.	процент	56,9
2.1.4. Наполняемость классов по уровням общего образования:	26,14	
государственные и муниципальные организации:	26,14	
города и поселки городского типа и сельская местность:	26,14	
начальное общее образование (1 - 4 классы);	человек	28,9
основное общее образование (5 - 9 классы);	человек	25,3
среднее общее образование (10 - 11 (12) классы).	человек	20,6
города и поселки городского типа:	26,14	
начальное общее образование (1 - 4 классы);	человек	28,9
основное общее образование (5 - 9 классы);	человек	25,3
среднее общее образование (10 - 11 (12) классы).	человек	20,6
сельская местность:	0	
начальное общее образование (1 - 4 классы);	человек	0
основное общее образование (5 - 9 классы);	человек	0
среднее общее образование (10 - 11 (12) классы).	человек	0
негосударственные организации:	0	
города и поселки городского типа и сельская местность:	0	
начальное общее образование (1 - 4 классы);	человек	0
основное общее образование (5 - 9 классы);	человек	0

Раздел/подраздел/показатель	Единица измерения/форма оценки	Значение
среднее общее образование (10 - 11 (12) классы).	человек	0
города и поселки городского типа:	0	
начальное общее образование (1 - 4 классы);	человек	0
основное общее образование (5 - 9 классы);	человек	0
среднее общее образование (10 - 11 (12) классы).	человек	0
сельская местность:	0	
начальное общее образование (1 - 4 классы);	человек	0
основное общее образование (5 - 9 классы);	человек	0
среднее общее образование (10 - 11 (12) классы).	человек	0
2.1.5. Удельный вес численности обучающихся, охваченных подвозом, в общей численности обучающихся, нуждающихся в подвозе в общеобразовательные организации:		
города и поселки городского типа, сельская местность;	процент	100
города и поселки городского типа;	процент	100
сельская местность.	процент	100
2.1.6. Оценка родителями обучающихся общеобразовательных организаций возможности выбора общеобразовательной организации (удельный вес численности родителей обучающихся, отдавших своих детей в конкретную общеобразовательную организацию по причине отсутствия других вариантов для выбора, в общей численности родителей обучающихся общеобразовательных организаций). <*> <***>	процент	100
2.2. Содержание образовательной деятельности и организация образовательного процесса по образовательным программам начального общего образования, основного общего образования, среднего общего образования и образования обучающихся с умственной отсталостью (интеллектуальными нарушениями)		
2.2.1. Удельный вес численности обучающихся в первую смену в общей численности обучающихся по образовательным программам начального общего, основного общего, среднего общего образования по очной форме обучения:		
города и поселки городского типа, сельская местность;	процент	89,9
города и поселки городского типа;	процент	89,9
сельская местность.	процент	0
2.2.2. Удельный вес численности обучающихся, углубленно изучающих отдельные учебные предметы, в общей численности обучающихся по образовательным программам начального общего, основного общего, среднего общего образования:		
государственные и муниципальные организации:	14,3	
города и поселки городского типа и сельская местность;	процент	14,3
города и поселки городского типа;	процент	14,3
сельская местность.	процент	0

Раздел/подраздел/показатель	Единица измерения/ форма оценки	Значение
негосударственные организации:	0	
города и поселки городского типа и сельская местность;	процент	0
города и поселки городского типа;	процент	0
сельская местность.	процент	0
2.2.3. Удельный вес численности обучающихся в классах (группах) профильного обучения в общей численности обучающихся в 10-11(12) классах по образовательным программам среднего общего образования		
государственные и муниципальные организации:	100	
города и поселки городского типа и сельская местность;	процент	100
города и поселки городского типа;	процент	100
сельская местность.	процент	0
негосударственные организации:	0	
города и поселки городского типа и сельская местность;	процент	0
города и поселки городского типа;	процент	0
сельская местность.	процент	0
2.2.4. Удельный вес численности обучающихся с использованием дистанционных образовательных технологий в общей численности обучающихся по образовательным программам начального общего, основного общего, среднего общего образования и образования обучающихся с умственной отсталостью (интеллектуальными нарушениями).	процент	100
2.2.5. Доля несовершеннолетних, состоящих на различных видах учета, обучающихся по образовательным программам начального общего образования, основного общего образования и среднего общего образования.	процент	0,5
2.3. Кадровое обеспечение общеобразовательных организаций, иных организаций, осуществляющих образовательную деятельность в части реализации основных общеобразовательных программ, а также оценка уровня заработной платы педагогических работников		
2.3.1. Численность обучающихся по образовательным программам начального общего, основного общего, среднего общего образования и образования обучающихся с умственной отсталостью (интеллектуальными нарушениями) в расчете на одного педагогического работника.		
государственные и муниципальные организации:	15,9	
города и поселки городского типа и сельская местность;	человек	15,9
города и поселки городского типа;	человек	15,9
сельская местность.	человек	0
негосударственные организации:	0	

Раздел/подраздел/показатель	Единица измерения/форма оценки	Значение
города и поселки городского типа и сельская местность;	человек	0
города и поселки городского типа;	человек	0
сельская местность.	человек	0
2.3.2. Удельный вес численности учителей в возрасте до 35 лет в общей численности учителей (без внешних совместителей и работающих по договорам гражданско-правового характера) организаций, осуществляющих образовательную деятельность по образовательным программам начального общего, основного общего, среднего общего образования и образования обучающихся с умственной отсталостью (интеллектуальными нарушениями)		
государственные и муниципальные организации:	23,2	
города и поселки городского типа и сельская местность;	процент	23,2
города и поселки городского типа;	процент	23,2
сельская местность.	процент	0
негосударственные организации:	0	
города и поселки городского типа и сельская местность;	процент	0
города и поселки городского типа;	процент	0
сельская местность.	процент	0
2.3.3. Отношение среднемесячной заработной платы педагогических работников государственных и муниципальных общеобразовательных организаций к среднемесячной начисленной заработной плате наемных работников в организациях, у индивидуальных предпринимателей и физических лиц (среднемесячному доходу от трудовой деятельности) в субъекте Российской Федерации		
	процент	100
2.3.4. Удельный вес численности педагогических работников в общей численности работников (без внешних совместителей и работающих по договорам гражданско-правового характера) организаций, осуществляющих образовательную деятельность по образовательным программам начального общего, основного общего, среднего общего образования и образования обучающихся с умственной отсталостью (интеллектуальными нарушениями).		
	процент	68,2
2.3.5. Удельный вес числа организаций, имеющих в составе педагогических работников социальных педагогов, педагогов-психологов, учителей-логопедов, в общем числе организаций, осуществляющих образовательную деятельность по образовательным программам начального общего, основного общего, среднего общего образования и образования обучающихся с умственной отсталостью (интеллектуальными нарушениями):		
социальных педагогов:		
всего;	процент	100
из них в штате;	процент	83,3

Раздел/подраздел/показатель	Единица измерения/ форма оценки	Значение
педагогов-психологов:		
всего;	процент	100
из них в штате;	процент	83,3
учителей-логопедов:		
всего;	процент	50
из них в штате.	процент	50
учителей-дефектологов:		
всего;	процент	100
из них в штате.	процент	100
2.4. Материально-техническое и информационное обеспечение общеобразовательных организаций, а также иных организаций, осуществляющих образовательную деятельность в части реализации основных общеобразовательных программ		
2.4.1. Учебная площадь организаций, реализующих образовательные программы начального общего, основного общего, среднего общего образования, в расчете на одного обучающегося.		
государственные и муниципальные организации:	2,96	
города и поселки городского типа и сельская местность;	кв.м.	2,96
города и поселки городского типа;	кв.м.	2,96
сельская местность.	кв.м.	0
негосударственные организации:	0	
города и поселки городского типа и сельская местность;	кв.м.	0
города и поселки городского типа;	кв.м.	0
сельская местность.	кв.м.	0
2.4.2. Удельный вес числа общеобразовательных организаций, имеющих все виды благоустройства (водопровод, центральное отопление, канализацию), в общем числе организаций.		
города и поселки городского типа и сельская местность;	процент	100
города и поселки городского типа;	процент	100
сельская местность.	процент	0
2.4.3. Число персональных компьютеров, используемых в учебных целях, в расчете на 100 обучающихся общеобразовательных организаций		
всего:	32,9	
государственные и муниципальные организации:	32,9	
города и поселки городского типа и сельская местность;	единица	32,9
города и поселки городского типа;	единица	32,9
сельская местность.	единица	0

Раздел/подраздел/показатель	Единица измерения/форма оценки	Значение
негосударственные организации:	0	
города и поселки городского типа и сельская местность;	единица	0
города и поселки городского типа;	единица	0
сельская местность.	единица	0
имеющих доступ к сети «Интернет»:	32,2	
государственные и муниципальные организации:	32,2	
города и поселки городского типа и сельская местность;	единица	32,2
города и поселки городского типа;	единица	32,2
сельская местность.	единица	0
негосударственные организации:	0	
города и поселки городского типа и сельская местность;	единица	0
города и поселки городского типа;	единица	0
сельская местность.	единица	0
2.4.4. Доля образовательных организаций, реализующих программы общего образования, обеспеченных Интернет- соединением со скоростью соединения не менее 100 Мб/с - для образовательных организаций, расположенных в городах, 50 Мб/с - для образовательных организаций, расположенных в сельской местности и поселках городского типа.	процент	100
2.4.5. Удельный вес числа общеобразовательных организаций, использующих электронный журнал, электронный дневник, в общем числе общеобразовательных организаций	процент	100
2.5. Условия получения начального общего, основного общего и среднего общего образования лицами с ограниченными возможностями здоровья и инвалидами		
2.5.1. Удельный вес числа зданий, в которых созданы условия для беспрепятственного доступа инвалидов, в общем числе зданий общеобразовательных организаций:	100	
города и поселки городского типа и сельская местность;	процент	100
города и поселки городского типа;	процент	100
сельская местность.	процент	0
2.5.2. Распределение численности обучающихся с ограниченными возможностями здоровья и инвалидностью по реализации образовательных программ в формах: совместного обучения (инклюзии), в отдельных классах или в отдельных образовательных организациях, осуществляющих реализацию адаптированных основных общеобразовательных программ:		
в отдельных организациях, осуществляющих	процент	0

Раздел/подраздел/показатель	Единица измерения/ форма оценки	Значение
образовательную деятельность по адаптированным основным общеобразовательным программам – всего;		
из них инвалидов, детей-инвалидов.	процент	0
в отдельных классах (кроме организованных в отдельных организациях), осуществляющих образовательную деятельность по адаптированным основным общеобразовательным программам – всего;	процент	0
из них инвалидов, детей-инвалидов.	процент	0
в формате совместного обучения (инклюзии) – всего;	процент	100
из них инвалидов, детей-инвалидов.	процент	100
2.5.3. Удельный вес численности обучающихся в соответствии с федеральным государственным образовательным стандартом начального общего образования обучающихся с ограниченными возможностями здоровья в общей численности обучающихся по адаптированным образовательным программам начального общего образования.	процент	100
2.5.4. Удельный вес численности обучающихся в соответствии с федеральным государственным образовательным стандартом образования обучающихся с умственной отсталостью (интеллектуальными нарушениями) в общей численности обучающихся по адаптированным основным общеобразовательным программам для обучающихся с умственной отсталостью (интеллектуальными нарушениями).	процент	100
2.5.5. Укомплектованность отдельных общеобразовательных организаций, осуществляющих обучение по адаптированным образовательным программам начального общего, основного общего и среднего общего образования, в том числе адаптированным, и программам образования обучающихся с умственной отсталостью (интеллектуальными нарушениями), педагогическими работниками <*>:		
всего;	процент	
учителя-дефектологи;	процент	100
педагоги-психологи;	процент	83,3
учителя-логопеды;	процент	50
социальные педагоги;	процент	83,3
тьюторы.	процент	0
2.5.6. Численность обучающихся по адаптированным основным общеобразовательным программам в расчете на одного работника:		
учителя-дефектолога;	человек	16,2
учителя-логопеда;	человек	32,3
педагога-психолога;	человек	16,2
тьютора, ассистента (помощника).	человек	0
2.5.7. Распределение численности детей, обучающихся по адаптированным		

Раздел/подраздел/показатель	Единица измерения/ форма оценки	Значение
образовательным программам начального общего, основного общего и среднего общего образования, по видам программ <*>:		
для глухих;	процент	0
для слабослышащих и позднооглохших;	процент	0
для слепых;	процент	0
для слабовидящих;	процент	0
с тяжелыми нарушениями речи;	процент	0
с нарушениями опорно-двигательного аппарата;	процент	2,1
с задержкой психического развития;	процент	78,3
с расстройствами аутистического спектра;	процент	1
со сложными дефектами;	процент	18,6
других обучающихся с ограниченными возможностями здоровья	процент	0
2.6. Состояние здоровья лиц, обучающихся по основным общеобразовательным программам, здоровьесберегающие условия, условия организации физкультурно-оздоровительной и спортивной работы в общеобразовательных организациях, а также в иных организациях, осуществляющих образовательную деятельность в части реализации основных общеобразовательных программ		
2.6.1. Удельный вес численности лиц, обеспеченных горячим питанием, в общей численности обучающихся общеобразовательных организаций.	процент	98,4
2.6.2. Удельный вес числа организаций, имеющих логопедический пункт или логопедический кабинет, в общем числе общеобразовательных организаций	процент	50
2.6.3. Удельный вес числа организаций, имеющих спортивные залы, в общем числе общеобразовательных организаций	процент	100
2.6.4. Удельный вес числа организаций, имеющих закрытые плавательные бассейны, в общем числе общеобразовательных организаций	процент	0
2.7. Изменение сети организаций, осуществляющих образовательную деятельность по основным общеобразовательным программам (в том числе ликвидация и реорганизация организаций, осуществляющих образовательную деятельность)		
2.7.1. Темп роста числа организаций (филиалов), осуществляющих образовательную деятельность по образовательным программам начального общего, основного общего, среднего общего образования и образования обучающихся с умственной отсталостью (интеллектуальными нарушениями).	0	
государственные и муниципальные организации:	0	
города и поселки городского типа и сельская местность;	процент	0
города и поселки городского типа;	процент	0

Раздел/подраздел/показатель	Единица измерения/ форма оценки	Значение
сельская местность.	процент	0
негосударственные организации:	0	
города и поселки городского типа и сельская местность;	процент	0
города и поселки городского типа;	процент	0
сельская местность.	процент	0
2.8. Финансово экономическая деятельность общеобразовательных организаций, а также иных организаций, осуществляющих образовательную деятельность в части реализации основных общеобразовательных программ.		
2.8.1. Общий объем финансовых средств, поступивших в общеобразовательные организации, в расчете на одного обучающегося:		
государственные и муниципальные организации;	тысяча рублей	97,3
негосударственные организации.	тысяча рублей	0
2.8.2. Удельный вес финансовых средств от приносящей доход деятельности в общем объеме финансовых средств общеобразовательных организаций.	процент	2,2
2.9. Создание безопасных условий при организации образовательного процесса в общеобразовательных организациях.		
2.9.1. Удельный вес числа зданий общеобразовательных организаций, имеющих охрану, в общем числе зданий общеобразовательных организаций	процент	10
2.9.2. Удельный вес числа зданий общеобразовательных организаций, находящихся в аварийном состоянии, в общем числе зданий общеобразовательных организаций:	0	
города и поселки городского типа и сельская местность;	процент	0
города и поселки городского типа	процент	0
сельская местность	процент	0
2.9.3. Удельный вес числа зданий общеобразовательных организаций, требующих капитального ремонта, в общем числе зданий общеобразовательных организаций:	50	
города и поселки городского типа и сельская местность;	процент	50
города и поселки городского типа;	процент	50
сельская местность.	процент	0
II. Среднее профессиональное образование		
3. Сведения о развитии среднего профессионального образования		
<i>На территории Балтийского городского округа отсутствуют образовательные организации среднего профессионального образования</i>		
III. Дополнительное образование		
4. Сведения о развитии дополнительного образования детей и взрослых		
4.1. Численность населения, обучающегося по дополнительным общеобразовательным программам.		

Раздел/подраздел/показатель	Единица измерения/ форма оценки	Значение
4.1.1. Охват детей дополнительными общеобразовательными программами (отношение численности обучающихся по дополнительным общеобразовательным программам к численности детей в возрасте от 5 до 18 лет) <*>.	процент	77%
4.1.2. Структура численности детей, обучающихся по дополнительным общеобразовательным программам, по направлениям <*>:		
техническое;	процент	24,4
естественнонаучное;	процент	5,1
туристско-краеведческое;	процент	3,3
социально-педагогическое;	процент	6
в области искусств:		
по общеразвивающим программам;	процент	30,5
по предпрофессиональным программам;	процент	10,3
в области физической культуры и спорта:		
по общеразвивающим программам;	процент	3
по предпрофессиональным программам.	процент	17,4
4.1.3. Удельный вес численности детей, обучающихся по дополнительным общеобразовательным программам по договорам об оказании платных образовательных услуг, в общей численности детей, обучающихся по дополнительным общеобразовательным программам.	процент	6
4.2. Содержание образовательной деятельности и организация образовательного процесса по дополнительным общеобразовательным программам		
4.2.1. Удельный вес численности детей с ограниченными возможностями здоровья в общей численности обучающихся в организациях, осуществляющих образовательную деятельность по дополнительным общеобразовательным программам <*>.	процент	0,4
4.2.2. Удельный вес численности детей с ограниченными возможностями здоровья (за исключением детей-инвалидов) в общей численности обучающихся в организациях, осуществляющих образовательную деятельность по дополнительным общеобразовательным программам <*>	процент	0,1
4.2.3. Удельный вес численности детей-инвалидов в общей численности обучающихся в организациях, осуществляющих образовательную деятельность по дополнительным общеобразовательным программам <*>	процент	0,3
4.3. Кадровое обеспечение организаций, осуществляющих образовательную деятельность в части реализации дополнительных общеобразовательных программ		
4.3.1. Отношение среднемесячной заработной платы	процент	97,1

Раздел/подраздел/показатель	Единица измерения/ форма оценки	Значение
педагогических работников государственных и муниципальных организаций дополнительного образования к среднемесячной заработной плате учителей в субъекте Российской Федерации.		
4.3.2. Удельный вес численности педагогов дополнительного образования в общей численности педагогических работников организаций, осуществляющих образовательную деятельность по дополнительным общеобразовательным программам:		
всего;	процент	76,7
внешние совместители.	процент	28,9
4.3.3. Удельный вес численности педагогов дополнительного образования, получивших образование по укрупненным группам специальностей и направлений подготовки высшего образования "Образование и педагогические науки" и укрупненной группе специальностей среднего профессионального образования "Образование и педагогические науки", в общей численности педагогов дополнительного образования (без внешних совместителей и работающих по договорам гражданско-правового характера) организаций, реализующих дополнительные общеобразовательные программы для детей	процент	90,7
4.3.4. Удельный вес численности педагогов дополнительного образования в возрасте моложе 35 лет в общей численности педагогов дополнительного образования (без внешних совместителей и работающих по договорам гражданско-правового характера) организаций, реализующих дополнительные общеобразовательные программы для детей	процент	2,3
4.4. Материально-техническое и информационное обеспечение организаций, осуществляющих образовательную деятельность в части реализации дополнительных общеобразовательных программ		
4.4.1. Общая площадь всех помещений организаций, осуществляющих образовательную деятельность по дополнительным общеобразовательным программам, в расчете на одного обучающегося.	квадратный метр	1,8
4.4.2. Удельный вес числа организаций, имеющих следующие виды благоустройства, в общем числе организаций, осуществляющих образовательную деятельность по дополнительным общеобразовательным программам:		
водопровод;	процент	100
центральное отопление;	процент	100
канализацию;	процент	100
пожарную сигнализацию;	процент	100

Раздел/подраздел/показатель	Единица измерения/форма оценки	Значение
дымовые извещатели;	процент	100
пожарные краны и рукава;	процент	25
системы видеонаблюдения;	процент	100
«тревожную кнопку».	процент	100
4.4.3. Число персональных компьютеров, используемых в учебных целях, в расчете на 100 обучающихся организаций, осуществляющих образовательную деятельность по дополнительным общеобразовательным программам:		
всего;		2,6
имеющих доступ к информационно-телекоммуникационной сети «Интернет».		2,2
4.5. Изменение сети организаций, осуществляющих образовательную деятельность по дополнительным общеобразовательным программам (в том числе ликвидация и реорганизация организаций, осуществляющих образовательную деятельность)		
4.5.1. Темп роста числа организаций (филиалов), осуществляющих образовательную деятельность по дополнительным общеобразовательным программам.	процент	0
4.6. Финансово-экономическая деятельность организаций, осуществляющих образовательную деятельность в части обеспечения реализации дополнительных общеобразовательных программ		
4.6.1. Общий объем финансовых средств, поступивших в организации, осуществляющие образовательную деятельность по дополнительным общеобразовательным программам, в расчете на одного обучающегося.	тысяч рублей	17,1
4.6.2. Удельный вес финансовых средств от иной приносящей доход деятельности в общем объеме финансовых средств организаций, осуществляющих образовательную деятельность по дополнительным общеобразовательным программам.	процент	16
4.6.3. Удельный вес источников финансирования дополнительных общеобразовательных программ:		
средства федерального бюджета, бюджета субъекта Российской Федерации и местного бюджета;	процент	84
средства, поступившие от иной приносящей доход деятельности.	процент	16
4.7. Структура организаций, осуществляющих образовательную деятельность, реализующих дополнительные общеобразовательные программы (в том числе характеристика их филиалов)		
4.7.1. Удельный вес числа организаций, осуществляющих образовательную деятельность, реализующих дополнительные общеобразовательные программы, имеющих филиалы, в общем числе организаций, осуществляющих образовательную деятельность по дополнительным общеобразовательным программам.	процент	0
4.8. Создание безопасных условий при организации образовательного процесса в организациях, осуществляющих образовательную деятельность в части реализации		

Раздел/подраздел/показатель	Единица измерения/ форма оценки	Значение
дополнительных общеобразовательных программ		
4.8.1. Удельный вес числа организаций, осуществляющих образовательную деятельность по дополнительным общеобразовательным программам, здания которых находятся в аварийном состоянии, в общем числе организаций дополнительного образования.	процент	0
4.8.2. Удельный вес числа организаций, осуществляющих образовательную деятельность по дополнительным общеобразовательным программам, здания которых требуют капитального ремонта, в общем числе организаций дополнительного образования.	процент	100
4.9. Учебные и внеучебные достижения лиц, обучающихся по программам дополнительного образования детей		
4.9.1. Результаты занятий детей в организациях дополнительного образования (удельный вес родителей детей, обучающихся в организациях дополнительного образования, отметивших различные результаты обучения их детей, в общей численности родителей детей, обучающихся в организациях дополнительного образования): <*>	83,7	
приобретение актуальных знаний, умений, практических навыков обучающимися;	процент	100
выявление и развитие таланта и способностей обучающихся;	процент	57,3
профессиональная ориентация, освоение значимых для профессиональной деятельности навыков обучающимися;	процент	59,5
улучшение знаний в рамках основной общеобразовательной программы обучающимися.	процент	78,6
IV. Профессиональное обучение		
5. Сведения о развитии профессионального обучения		
<i>На территории Балтийского городского округа отсутствуют организации, реализующие программы профессионального обучения</i>		
V. Дополнительная информация о системе образования		
6. Сведения об интеграции образования и науки, а также образования и сферы труда <***>		
6.1. Интеграция образования и науки		
6.1.1. Удельный вес финансовых средств сектора общеобразовательных организаций и профессиональных образовательных организаций во внутренних затратах на внедрение и использование цифровых технологий.	процент	6
6.2. Участие организаций различных отраслей экономики в обеспечении и осуществлении образовательной деятельности <*>		
6.2.1. Удельный вес численности студентов, обучающихся по договорам о целевом обучении, в общей численности студентов, обучающихся по образовательным		

Раздел/подраздел/показатель	Единица измерения/ форма оценки	Значение
программам среднего профессионального образования:		
программы подготовки квалифицированных рабочих, служащих;	процент	0
программы подготовки специалистов среднего звена.	процент	0
6.2.2. Удельный вес числа организаций, имеющих структурные подразделения, обеспечивающие практическую подготовку слушателей на базе предприятий/организаций, осуществляющих деятельность по профилю реализуемых образовательных программ, в общем числе организаций, осуществляющих образовательную деятельность по основным программам профессионального обучения:		
всего;	процент	0
на базе предприятий/организаций реального сектора экономики.	процент	0
7. Сведения об интеграции российского образования с мировым образовательным пространством <***>		
7.1. Численность иностранных обучающихся по основным и дополнительным образовательным программам - 5		
7.1.1. Удельный вес численности иностранных студентов в общей численности студентов, обучающихся по образовательным программам среднего профессионального образования - программам подготовки специалистов среднего звена:		
всего	процент	0
граждане СНГ.	процент	0
7.2. Численность иностранных педагогических и научных работников		
7.2.1. Численность иностранных педагогических и научных работников по программам среднего профессионального образования.	человек	0
7.3. Информация об иностранных и (или) международных организациях, с которыми российскими образовательными организациями заключены договоры по вопросам образования и науки.	имеется/ отсутствует	отсутствует