



МИНИСТЕРСТВО ОБРАЗОВАНИЯ КАЛИНИНГРАДСКОЙ ОБЛАСТИ

Желябова пер., д. 11, Калининград, 236022, тел. (4012) 592-944
Факс (4012) 592-960, e-mail: minobr39@edu.gov39.ru; <https://edu.gov39.ru>

26.07.2022 № 8275

На № _____ от _____

Руководителям муниципальных
органов управления образованием

Руководителям
общеобразовательных организаций,
подведомственных
Министерству образования

Уважаемые коллеги!

В рамках проведения мероприятий по развитию региональных механизмов управления качеством образования соответствии с приказом Министерства образования Калининградской области от 18 апреля 2022 года № 467/1 «О проведении мониторинга эффективности деятельности руководителей общеобразовательных организаций Калининградской области» в период с мая по июнь 2022 года были проведены мероприятия по сбору, обработке и анализу информации, предоставленной руководителями общеобразовательных организаций в целях реализации задач, определенных приказом Министерства образования Калининградской области от 23 ноября 2021 года № 1303/1 «Об утверждении положения о порядке проведения мониторинга эффективности деятельности руководителей образовательных организаций Калининградской области».

Министерство образования Калининградской области направляет аналитическую справку по итогам проведения мониторинга эффективности деятельности руководителей общеобразовательных организаций Калининградской области в 2022 году с целью ознакомления с результатами, учета в работе, подготовки адресных рекомендаций и принятия управленческих решений в соответствии с предоставленными аналитическими и статистическими материалами.

Приложение: на 95 л. в 01 экз.

С уважением,

МИНИСТР

ДОКУМЕНТ ПОДПИСАН
ЭЛЕКТРОННОЙ ПОДПИСЬЮ

Сертификат 3EA99BC749A229F6D1339FAC5D8E75CBA723E69A
Владелец **Трусенёва Светлана Сергеевна**
Действителен с 22.11.2021 по 22.02.2023

С.С. Трусенёва

Аналитическая справка

по итогам мониторинга эффективности деятельности руководителей общеобразовательных организаций Калининградской области в 2022 году

В соответствии с приказом Министерства образования Калининградской области от 18 апреля 2022 года № 467/1 “О проведении мониторинга эффективности деятельности руководителей общеобразовательных организаций Калининградской области” (далее - Мониторинг) в период с мая по июнь 2022 года проведены мероприятия по сбору, обработке и анализу информации, представленной общеобразовательными организациями в целях реализации задач, определенных приказами Министерства образования Калининградской области от 19.11.2021 года № 1290/1 “Об утверждении плана мероприятий (“дорожной карты”) по проведению мониторинга оценки эффективности деятельности руководителей образовательных организаций Калининградской области” (далее - Дорожная карта), от 23.11.2021 года № 1303/1 “Об утверждении положения о порядке проведения мониторинга эффективности деятельности руководителей образовательных организаций Калининградской области” (далее - Положение), от 03.03.2022 года № 244/1 “Об утверждении методики сбора и обработки информации по показателям мониторинга эффективности деятельности руководителей образовательных организаций Калининградской области” (далее - Методика).

1. Общие сведения

Мониторинг в 2022 году проводится впервые, основной его целью является сбор и анализ информации о деятельности руководителей образовательных организаций региона. Особое внимание обращено на отлаживание механизмов взаимодействия между участниками Мониторинга от уровня образовательных организаций до регионального уровня по вопросам функционирования единой системы Мониторинга. По результатам будут даны рекомендации, как муниципальным органам управления образования, так и отдельным общеобразовательным организациям для принятия управленческих решений, направленных на повышение качества работы образовательных организаций.

Цели и задачи Мониторинга определены приказом Министерства образования Калининградской области от 23.11.2021 №1303/1 “Об утверждении положения о порядке проведения мониторинга эффективности деятельности руководителей образовательных организаций Калининградской области”

Направления Мониторинга:

- по выявлению уровня сформированности профессиональных компетенций руководителей образовательных организаций;
- по определению уровня управленческой деятельности руководителя образовательной организации;
- по определению уровня подготовки обучающихся (по базовой подготовке, по подготовке обучающихся высокого уровня);
- по определению уровня организации получения образования обучающимися с ОВЗ, детьми-инвалидами;
- по определению уровня сформированности резерва управленческих кадров;
- по определению уровня созданных условий для реализации основных образовательных программ (кадровых, финансовых, материально-технических и иных);
- по определению уровня активности формирования школьных управленческих команд;
- по определению уровня объективности результатов внешней оценки;
- по определению уровня организации профессиональной ориентации и дополнительного образования обучающихся.

В соответствии с приказом Министерства образования Калининградской области от 18.04.2022 №467/1 “О проведении мониторинга эффективности деятельности руководителей общеобразовательных организаций Калининградской области” в Мониторинге приняли участие руководители общеобразовательных организации Калининградской области (91 % от общего количества), из них 148 руководителей организаций муниципального подчинения и 7 организаций, подведомственных Министерству образования Калининградской области (Таблица 1):

Таблица 1

Муниципальное образование	Всего общеобразовательных организаций, ед.	Участвовали в мониторинге	
		количество, ед.	процент, %
Багратионовский МО	8	7	88
Балтийский ГО	6	6	100
Гвардейский МО	9	9	100
Гурьевский МО	12	12	100
Гусевский ГО	5	5	100
Зеленоградский МО	8	8	100
ГО "Город Калининград"	48	39	81
Краснознаменский МО	4	4	100

Ладушкинский ГО	1	1	100
Мамоновский ГО	1	1	100
Неманский МО	6	6	100
Нестеровский МО	6	6	100
Озерский МО	5	5	100
Пионерский ГО	1	1	100
Полесский МО	5	5	100
Правдинский МО	5	5	100
Светловский ГО	3	3	100
Светлогорский ГО	3	3	100
Славский ГО	5	5	100
Советский ГО	6	4	67
Черняховский МО	12	12	100
Янтарный ГО	1	1	100
Подведомственные МО КО	9	7	78
ИТОГО	169	155	91

На основании пункта 3 Методики руководители 14 (8%) общеобразовательных организациям Калининградской области (далее - ОО) не принимали участие в предоставлении информации в рамках Мониторинга, так как на момент проведения Мониторинга находились в должности менее одного года или общеобразовательная организация введения в эксплуатацию менее одного года назад (новая школа).

Перечень общеобразовательных организаций, не принимавших участие в Мониторинге по причине:

- вступление руководителя ОО в должность менее одного года назад:

1. Багратионовский МО - МБОУ СОШ п. Корнево;
2. ГО "Город Калининград" - МАОУ СОШ № 5, МАОУ СОШ № 29, МАОУ СОШ № 39, МАОУ СОШ № 43, МБОУ СОШ № 44, МАОУ СОШ № 50, МАОУ СОШ № 57, МАОУ СОШ № 24;
3. Советский ГО - МБОУ "ООШ № 8" и МАОУ лицей № 10;
4. Подведомственные МО КО - ГБОУ КО КШИ «АПКМК» и ГАУ КО ОО "ШИЛИ";

- введение в эксплуатацию ОО менее одного года назад - МАОУ СОШ № 58.

Руководители ОО Калининградской области (далее - руководители) заполнили форму сбора первичной информации (Таблица достижений руководителя в формате Excel), оценив свои достижения в разрезе показателей, определенных Положением (за исключением показателя 9.1, так как анализ данного направления проведен отдельно, по ранее собранной информации в рамках специализированного мониторинга и представлен письмом Министерства образования Калининградской области от 22.04.2022 №4255 “О выборе управленческими командами образовательных организаций курсов повышения квалификации по программе оценки качества образования на площадке ФГБУ “ФИОКО” от Калининградской области”). Представленная руководителями ОО информация была согласована учредителями. В каждом муниципальном образовании определен муниципальный куратор, оказывающий организационное и методическое сопровождение и контроль за объективностью предоставленных данных руководителями подведомственных ОО. Это дало возможность объективно охарактеризовать каждое из направлений деятельности руководителей по сумме набранных баллов как в разрезе каждой организации, муниципального образования, так и по региону в целом.

В зависимости от реализуемых уровней образования ОО разделены на кластерные группы (приложение 1).

Общеобразовательные организации, реализующие все уровни общего образования. В текущем году в Мониторинге участвовали 108 ОО данного типа (без учета организаций, реализующих все уровни общего образования, но не имеющих в отчетный период обучающихся 10-11 классов) (далее - СОО) .

Общеобразовательные организации, реализующие только уровень начального общего образования. В Мониторинге участвовали 4 ОО такого типа (далее - НОО).

Общеобразовательные организации, реализующие уровни начального и основного общего образования. В текущем году в Мониторинге участвовали 34 ОО данной группы (включая организаций, реализующих все уровни общего образования, но не имеющих в отчетный период обучающихся 10-11 классов) (далее - НОО/ООО).

Общеобразовательные организации, реализующие уровни основного и среднего общего образования - 1 организация (далее - ООО/СОО).

Общеобразовательные организации с особыми условиями обучения (школы-интернаты) для обучающихся, воспитанников с ОВЗ. К данной группе относятся семь подведомственных Министерству образования Калининградской области ОО, в которых в подавляющем большинстве обучение ведется по адаптированным общеобразовательным программам разного уровня (далее - интернаты).

Для каждой кластерной группы в соответствии с Методикой установлен свой максимальный балл, что позволяет перевести первичные результирующие баллы по оценке эффективности деятельности руководителей ОО в проценты/доли для более корректного анализа полученных результатов по направлениям

деятельности и показателям, т.е в 100 балльную шкалу оценивания вне зависимости от разнообразия кластерных групп (согласно - Методике).

По ряду показателей при анализе данных Мониторинга применяется также и кластеризация всех ОО на две группы “городские” и “сельские” ОО (приложение 2). Если придерживаться классификации, применяемой в практике международных исследований, то к сельским относятся школы, находящиеся в сельских населенных пунктах, население которых не превышает 3 тысячи человек, к городским – учреждения образования, расположенные в городах с населением более 100 тысяч человек (международная программа по оценке образовательных достижений учащихся PISA). Школы, расположенные в городской местности и вблизи регионального центра, имеют более выгодные условия для ведения образовательной деятельности и развития способностей у детей, чем школы, находящиеся в сельской местности или на значительном удалении от регионального центра (более развитая инфраструктура дополнительного образования; развита конкуренция между ОО, что позволяет улучшать условия в школе для привлечения обучающихся; высокий педагогический потенциал, наличие кадрового резерва и др.).

В соответствии с вышеизложенным в Мониторинге приняли участие 85 школ (55 %), расположенных в городской местности, и 69 школ (45 %), расположенных в сельской местности. И если в городской местности подавляющее большинство школ, реализуют все уровни образования, то в сельской местности почти половина ОО (44 %) организуют учебный процесс только до 9 класса, уровень среднего общего образования реализован в отчетный период в 52 % школах. Таким образом, подход анализа по реализуемым уровням образования на отчетный период реализуется также и при анализе данных внутри каждой группы.

В отношении ОО Калининградской области необходимо отметить, что есть отдельные школы, выделяющиеся из указанных выше групп в связи с разницей в социально-экономических условиях ведения образовательной деятельности (удаленность/близость регионального центра, материально-техническое оснащение организации, количества обучающихся, качество подготовки педагогического состава и др.). Например, МБОУ СОШ "Школа будущего" Гурьевского МО, относится к категории “сельской” школы, но по численности обучающихся, материально-техническому оснащению и другим характеристикам не уступает представителям группы “городских” школ, а по некоторым характеристикам даже имеет преимущества (новое здание, оснащенное современным оборудованием, передовыми технологиями, в том числе для лиц с ОВЗ и инвалидов).

Анализ результатов проведенного Мониторинга не может не затронуть обобщенные результаты эффективности деятельности руководителей ОО по 22 муниципальным образованиям региона (далее - МО), так как региональная политика в образовании напрямую сопряжена с управленческой деятельностью муниципальных органов образования и проецируется на подведомственные ОО. На уровне региона и муниципального образования стоит задача выявления

и распространения лучших практик и продуктивных моделей управления, реализации мероприятий по повышению качества управленческой деятельности для руководителей и др.

II. Аналитическая часть

Всего Мониторингом охвачены 9 направлений деятельности руководителей ОО, которые характеризуются 62 показателем.

Для выявления руководителей ОО с высокой эффективностью деятельности с целью распространения лучших практик и продуктивных моделей управления, установления тенденций и корректировки факторов негативно влияющих на эффективность деятельности руководителей ряда ОО региона в целях и задачах Мониторинга применяется ранжирование результатов Мониторинга в соответствии с индивидуальными результатами руководителя по уровням эффективности, выраженными в процентах от максимального балла по каждому типу организации:

Уровень эффективности	Высокий	Выше среднего	Средний	Низкий
	80-100%	70-79%	50-69%	0-49%

Уровни эффективности руководителей маркированы цветом:

- темно-зеленый - высокий уровень;
- светло-зеленый - уровень выше среднего;
- желтый - средний уровень;
- красный - низкий уровень.

Уровень эффективности деятельности руководителей (далее уровень эффективности) по совокупности значений показателей результативности по всем направлениям представлен в таблице 2.

Таблица 2

Распределение общей совокупности руководителей ОО по уровням эффективности деятельности								
Уровень эффективности	Всего ОО, ед. (%)	из них по кластеру, ед. (%)		из них по типам ОО, ед. (%)				
		город	село	СОО	НОО	НОО/ООО	ООО/СОО	интернаты
Высокий 80-100%	9 (6%)	6 (7%)	3 (4%)	8 (7%)	-	1 (3%)	-	-
Выше среднего	31	23	8	25	-	4	-	2

70-79%	(20%)	(27%)	(12%)	(23%)		(12%)		(29%)
Средний 50-69%	100 (65%)	54 (63%)	46 (67%)	71 (66%)	3 (75%)	21 (62%)	1 (100%)	4 (57%)
Низкий 0-49%	14 (9%)	2 (2%)	12 (17%)	4 (4%)	1 (25%)	8 (23%)	-	1 (14%)
Всего количество ОО	154	85	69	108	4	34	1	7

Результаты анализа показали, что 9 ОО, что составляет 6% от из общего количества, показали высокий уровень эффективности (таблица 3), большинство из них расположены территориально в городской местности 6 ОО из 9 ОО.

Таблица 3

Общеобразовательные организации с высоким уровнем эффективности деятельности руководителей				
№ п/п	Наименование МО	Наименование ОО	баллы	%
1	Гвардейский МО	МБОУ "СШ № 2 им. А. Круталевича гор. Гвардейска"	64,6	92
2	ГО "Город Калининград"	МАОУ гимназия № 40	62,2	88
3	Зеленоградский МО	МАОУ СОШ г. Зеленоградска	60,0	86
4	Озерский МО	МАОУ ООШ пос. Ново-Гурьевское	55,2	85
5	Гурьевский МО	МБОУ "Храбровская СОШ"	58,0	83
6		МБОУ СОШ "Школа будущего"	58,0	82
7	ГО "Город Калининград"	МАОУ гимназия № 32	58,2	82
8	Балтийский ГО	МБОУ лицей №1 города Балтийска	56,7	80
9		МБОУ СОШ № 5	56,5	81

Кроме этого результаты эффективности деятельности выше среднего показывают руководители 31 ОО (20%) и значительная группа руководителей ОО демонстрируют средний уровень эффективности - 100 организаций (65%).

На фоне достаточно устойчивой позиции эффективного управления ОО региона в рамках Мониторинга выделилась немногочисленная группа руководителей ОО, результаты эффективности которых попали в группу результатов с низким уровнем эффективности - 14 ОО, что составляет 9% от общего

количества ОО (таблица 4). Большинство ОО данной группы относятся к организациям расположенным в сельской местности - 12 общеобразовательных организаций из 14 ОО.

Таблица 4

Общеобразовательные организации с низким уровнем эффективности деятельности руководителей				
№ п/п	Наименование МО	Наименование ОО	баллы	%
1	Неманский МО	МБОУ СОШ п. Жилино	32,0	49
2	Нестеровский МО	МАОУ Побединская СОШ	32,2	49
3	ГО "Город Калининград"	МАОУ СОШ № 9	34,3	48
4	Советский ГО	МБОУ "СОШ №4 с УИОП СГО"	34,1	48
5	Краснознаменский МО	МБОУ ООШ № 2 п. Алексеевка	30,4	47
6	Неманский МО	МБОУ «ООШ пос. Маломожайское»	30,6	47
7	Гвардейский МО	МБОУ "ОШ пос. Зорино"	30,1	46
8	Подведомственные МО КО	ГБУ КО "Санаторная школа-интернат"	30,1	46
9	Зеленоградский МО	МАОУ СОШ п. Рыбачий	32,0	45
10	Неманский МО	МАОУ «Ульяновская СОШ»	31,1	44
11	Нестеровский МО	МАОУ «Заветинская НШ-ДС»	24,5	41
12	Славский ГО	МБОУ "Прохладенская ООШ"	26,7	41
13	Гусевский ГО	МОУ "Калининская СОШ им. Ю.Н. Малахова"	24,6	38
14	Краснознаменский МО	МБОУ «СОШ № 3 п. Весново»	23,7	33

По кластерной градации "город/село" наблюдается примерно одинаковая доля руководителей 63% / 67% (соответственно от количества ОО в каждой группе) по уровню эффективности соответствующих **среднему уровню**, что в совокупности составляет 100 руководителей ОО.

Значительные несоответствия доли руководителей ОО по данной кластерной градации относятся к следующим уровням:

- **по высокому уровню и выше среднего** суммарно доля руководителей городской ОО более чем в два раза превышает долю руководителей ОО сельской местности (город- 34%, село - 16%);

- **по низкому уровню** эффективности руководителей картина противоположная, наблюдается значительное превышение (более чем в 8 раз) в “селе” доли руководителей ОО отнесенных к данной группе по сравнению с “городом” (город - 2%, село - 17%).

Анализ по уровням эффективности в разрезе **типов ОО** позволяет зафиксировать незначительный диапазон разброса (в пределах 9%) доли ОО, относящихся к **среднему** уровню эффективности (за исключением малочисленных групп ОО/ОО (1 организация), НОО (4 организации)) от 57% до 66% от количества ОО каждой группы организаций.

При этом одна и та же тенденция в анализе по кластерным группам “город/село” прослеживается и в анализе по группам сформированным группам по типам организаций:

- **суммарно по уровням высокому и выше среднего** доля руководителей ОО СОО (30%) более чем в два раза превышает долю руководителей НОО/ООО (15%);

- **по низкому уровню эффективности** руководителей картина противоположная, наблюдается значительное превышение по НОО/ООО (23%) доли руководителей ОО отнесенных к данной группе по сравнению с СОО.

В **НОО/ООО** доля ОО с результатом соответствующим **среднему** уровню - 62% практически соответствует **доле по региону ОО**, достигших среднего уровня - 65%, но при этом в этой группе ОО значительные изменения в результатах представлены по сумме ОО, показавших высокий и выше среднего уровни (в %) в сторону значительного снижения (примерно на 9%) и в сторону увеличения процента руководителей ОО с низким уровнем эффективности более чем в 2 раза (23% вместо 9% по региону).

К малочисленным выделенным группам по типу ОО можно отнести НОО (4 ОО), ОО/ОО (1 ОО), интернаты (7 ОО). Деятельность большинства руководителей организаций отнесенных к малочисленным группам соотносится со средним уровнем эффективности, результаты Мониторинга ни одного из руководителей данных ОО не вошли в число результатов высокого уровня эффективности, но можно отметить 2 руководителей интернатов, которые продемонстрировали уровень эффективности выше среднего (ГБУ КО «Школа-интернат №1», ГБУ ОО "Школа-интернат № 5"). Но к сожалению, и в малочисленных группах есть две ОО (1 организация НОО (МАОУ «Заветинская НШ-ДС»), 1 интернат (ГБУ КО "Санаторная школа-интернат")), по результатам

Мониторинга отнесенных к низкому уровню эффективности деятельности руководителя.

Идентичность долей высокого, выше среднего, среднего и низкого уровней результатов Мониторинга по группе НОО/ООО и кластерной группе “село” связана с тем, что основная часть организаций типа НОО/ООО расположены в сельской местности, таким образом, для данного типа организаций характерно приближение к значениям соответствующим ОО сельской местности по уровням эффективности.

Сводная информация по уровням оценки эффективности деятельности руководителей общеобразовательных организаций по муниципальным образованиям Калининградской области представлена в таблице 5.

Таблица 5

№ п/п	Муниципальное образование	Уровень эффективности							
		Высокий 80-100%		Выше среднего 70-79%		Средний 50-69%		Низкий 0-49%	
		Кол-во ОО	%	Кол-во ОО	%	Кол-во ОО	%	Кол-во ОО	%
1	Багратионовский МО	-	-	-	-	7	100	-	-
2	Балтийский ГО	2	33	1	17	3	50	-	-
3	Гвардейский МО	1	11	1	11	6	67	1	11
4	Гурьевский МО	2	17	-	-	10	83	-	-
5	Гусевский ГО	-	-	1	20	3	60	1	20
6	Зеленоградский МО	1	13	4	50	2	25	1	13
7	ГО “Город Калининград”	2	5	10	26	25	66	1	3
8	Краснознаменский МО	-	-	-	-	2	50	2	50
9	Ладушкинский ГО	-	-	1	100	-	-	-	-
10	Мамоновский ГО	-	-	-	-	1	100	-	-
11	Неманский МО	-	-	-	-	3	50	3	50
12	Нестеровский МО	-	-	-	-	4	67	2	33

13	Озерский МО	1	20	2	40	2	40	-	-
14	Пионерский ГО	-	-	1	100	-	-	-	-
15	Полесский МО	-	-	2	40	3	60	-	-
16	Правдинский МО	-	-	1	20	4	80	-	-
17	Светловский ГО	-	-	2	67	1	33	-	-
18	Светлогорский ГО	-	-	2	67	1	33	-	-
19	Славский ГО	-	-	-	-	4	80	1	20
20	Советский ГО	-	-	-	-	3	75	1	25
21	Черняховский МО	-	-	1	8	11	92	-	-
22	Янтарный ГО	-	-	-	-	1	100	-	-

В 6 муниципальных образованиях Калининградской области по результатам Мониторинга насчитывается не менее одной общеобразовательной организации с **высоким уровнем** эффективности руководителей. Это в таких муниципальных образованиях как Балтийский ГО, Гвардейский МО, Гурьевский МО, Зеленоградский МО, ГО “Город Калининград”, Озерский МО (данные организации представлены в таблице 3). В трех муниципальных образованиях (Балтийском ГО, Гурьевском ГО, ГО “Город Калининград”) по две ОО имеют высокий уровень эффективности. Значительно расширяется спектр муниципальных образований с оценкой эффективности деятельности руководителей **выше среднего** уровня с 6 до 13 муниципальных образований, таких как: Балтийский ГО, Гвардейский МО, Гусевский ГО, Зеленоградский МО, ГО “Город Калининград”, Ладушкинский ГО, Озерский МО, Пионерский ГО, Полесский МО, Правдинский МО, Светловский ГО, Светлогорский ГО, Черняховский МО.

Наибольшая суммарная доля ОО, эффективность деятельности руководителей которых по результатам Мониторинга соответствует **уровням высокому и выше среднего** представлена в муниципальных образованиях:

- Зеленоградский МО (5 ОО - 63%);
- Светловский ГО (2 ОО-67%);
- Светлогорский ГО (2 ОО -67%%).
- Озерский МО (3 ОО -60%).

Данные организации и муниципальные образования можно рассматривать как площадки для обмена передовым управленческим опытом, лучшими практиками по эффективности управленческой деятельности как внутри самих муниципальных образований, так и на межмуниципальном и региональном уровнях.

Кроме этого, в двух муниципальных образованиях Пионерском ГО и Ладушкинском ГО, в которых по одной ОО, руководители ОО по результатам Мониторинга соответствуют уровню эффективности - выше среднего.

Значительное большинство результатов Мониторинга в разрезе муниципальных образований соответствуют **среднему уровню**. Например, в Багратионовском МО результаты Мониторинга всех руководителей 7 ОО (100%), в Черняховском МО – 11 ОО (92%), в Славском ГО - 4 ОО (80%), в Советском ГО - 3 ОО (75%), Правдинском ГО - 4 ОО (80%), Гурьевском МО - 10 ОО (83%) соответствует данному уровню, в то время как в основном доля ОО, достигших среднего уровня, по большинству муниципальных образований от 50% до 67%.

Обращают на себя внимание результаты Мониторинга руководителей ОО 8 муниципальных образований, где нет ни одной ОО, руководители которых продемонстрировали бы по результатам Мониторинга высокий и выше среднего уровни эффективности:

- Багратионовский МО;
- Краснознаменский МО;
- Неманский МО;
- Нестеровский МО;
- Славский ГО;
- Советский ГО;
- Мамоновский ГО;
- Янтарный ГО.

При этом особые опасения вызывают муниципальные образования, где более чем у 30% руководителей ОО по результатам Мониторинга зафиксирован низкий уровень эффективности деятельности, при отсутствии в муниципалитете ОО с высоким и выше среднего уровнями эффективности деятельности:

- Краснознаменский ГО - 50% ОО;
- Неманский МО - 50% ОО;
- Нестеровский МО - 33% ОО.

Отсутствие в муниципалитете ОО, руководители которых демонстрируют высокую результативность управленческой деятельности не позволяет внутри муниципального образования организовать обмена передовым управленческим опытом, лучшими практиками по эффективности управленческой деятельности.

Таким образом, возникает необходимость организации работы по данному направлению в рамках межмуниципального взаимодействия и организации площадок по обмену лучшими управленческими практиками на уровне региона.

Особое внимание необходимо обращать в рамках обмена передовым управленческим опытом на слабые управленческие позиции руководителей ОО, не показавших высокий результат в целом и по отдельным направлениям, или конкретным показателям Мониторинга. *При наличии в муниципальном образовании*

ОО, руководители которых показывают высокий и выше среднего уровни эффективности деятельности рекомендуется организовать кураторство данными руководителями ОО руководителей ОО, результаты которых соответствуют низкому уровню эффективности деятельности.

При отсутствии в муниципалитете руководителей с высоким уровнем управленческой деятельности на уровне муниципального образования необходимо разработать дорожную карту по развитию управленческих компетенций руководителей ОО с низким уровнем эффективности деятельности, включающую подготовку школьных управленческих команд, формирование управленческого кадрового резерва, адресное повышение квалификации руководителей ОО в соответствии с дефицитами, выявленными по результатам Мониторинга (см. приложения №№ 3-6 в электронной форме).

Анализ информации по уровням оценки эффективности деятельности руководителей общеобразовательных организаций Калининградской области по направлениям Мониторинга.

Для анализа на региональном уровне полученных в рамках Мониторинга данных в разрезе каждого из 8 направлений деятельности руководителя ОО применялся перевод первичного балла эффективности деятельности руководителя по каждому из направлений в итоговый балл по направлению по 100-балльной шкале согласно Методике (перевод в проценты от максимально возможного балла в соответствии с типами общеобразовательных организаций по каждому из направлений). Данное соотношение первичного балла и итогового балла по направлению представлен в таблице 6.

Из 8 направлений деятельности (далее - направление) руководителя ОО, отраженных в рамках проведенного Мониторинга, можно выделить 6 направлений, по которым более половины руководители ОО региона показывают **высокий и выше среднего** уровень эффективности управленческой деятельности, такие как (таблица 7):

- качество управленческой деятельности руководителя ОО - 69 % ОО региона;
- качество подготовки обучающихся (по базовой подготовке, по подготовке обучающихся высокого уровня) по уровням образования - 62% ОО региона;
- организация получения образования обучающимися с ОВЗ, детьми-инвалидами - 72% ОО региона;
- объективность результатов внешней оценки по уровням образования - 54% ОО региона;
- организация профессиональной ориентации и дополнительного образования обучающихся по уровням образования - 52% ОО региона.

По двум направлениям оценки эффективности деятельности руководителей ОО более половины руководителей ОО демонстрируют **средний** уровень управленческих компетенций, таким как (таблица 7):

- уровень сформированности профессиональных компетенций руководителей образовательных организаций - 50 % ОО;
- условия для осуществления образовательной деятельности - 58% ОО.

Особое внимание необходимо в дальнейшем в рамках организации Мониторинга обратить на направление “Уровень сформированности профессиональных компетенций руководителей образовательных организаций” в части возможной корректировки некоторых показателей связанных с наличием у руководителя ОО ученой степени, ученого звания, а также участием руководителей ОО в мероприятиях по передаче управленческого опыта и/или наставничестве (в части разделения ролей). Только 10% руководителей ОО по данному направлению показали высокий и выше среднего уровень эффективности управленческой деятельности, при этом 40% руководителей ОО региона оказались в группе соответствующей низкому уровню, что возможно связано с несовершенством инструментария Мониторинга.

Более 50% руководителей ОО региона показывают **низкий** уровень эффективности деятельности по направлению:

- формирование резерва управленческих кадров - 64% ОО (таблица 7).

Данное направление оценки эффективности деятельности руководителей ОО является наиболее мало проработанным как на уровне образовательной организации, муниципального образования, также и на уровне региона. В связи с наличием кадрового дефицита на территории региона как в педагогических работниках, так и в управленческих кадрах, отвечающих современным требованиям развивающейся системы образования региона, необходимо на всех уровнях управления образованием формировать резерв управленческих кадров, активизировать подготовку школьных управленческих команд.

Таким образом, по анализу Мониторинга на региональном уровне можно выделить два направления деятельности руководителя, результаты которым более чем в 20% ОО попали в зону низких результатов:

- формирование резерва управленческих кадров;
- уровень сформированности профессиональных компетенций руководителей образовательных организаций.

По первому направлению требуется целенаправленная программа действий, а по второму направлению - корректировка показателей Мониторинга.

Таблица 6

Направления деятельности руководителя ОО	Максимальный балл	Уровень эффективности			
		Высокий	Выше среднего	Средний	Низкий
		80-100%	70-79%	50-69%	0-49%
уровень сформированности профессиональных компетенций руководителей образовательных организаций	8	7-8	6	4-5	3 и менее
качество управленческой деятельности руководителя ОО	5	4-5	-	3	0-2
качество подготовки обучающихся (по базовой подготовке, по подготовке обучающихся высокого уровня) по уровням образования:	баллы	баллы	баллы	баллы	баллы
СОО	8	7-8	6	4-5	3 и менее
НОО	2	2	-	1	0
НОО/ООО	5	4-5	-	3	2 и менее
ООО/СОО	7	-	5	-	-
интернаты	2	2	-	-	-
организация получения образования обучающимися с ОВЗ, детьми-инвалидами	7	5,6-7,0	4,9-5,4	3,6-4,8	3,4 и менее
формирование резерва управленческих кадров	6	5-6	-	3-4	2 и менее
условия для осуществления образовательной деятельности	26,5	21,3-36,5	18,5-20,8	13,3-18,3	13 и менее

Направления деятельности руководителя ОО	Максимальный балл	Уровень эффективности			
		Высокий	Выше среднего	Средний	Низкий
		80-100%	70-79%	50-69%	0-49%
объективность результатов внешней оценки по уровням образования (в баллах):	баллы	баллы	баллы	баллы	баллы
СОО	2	2	-	1	0
НОО	1	1	-	-	-
НОО/ООО	1	1	-	-	0
ООО/СОО	2	2	-	-	-
интернаты	0	-	-	-	-
организация профессиональной ориентации и дополнительного образования обучающихся по уровням образования:	баллы	баллы	баллы	баллы	баллы
СОО	8,5	7-7,5	6-6,5	4,5-5,5	4 и менее
НОО	4,5	4,5	3,5	-	-
НОО/ООО	6,5	5,5-6,5	5	3,5	3 и менее
ООО/СОО	8,5	-	-	5,5	-
интернаты	4,5	4,5	3,5	-	-

Таблица 7

Направления деятельности руководителя ОО	Уровень эффективности							
	Высокий		Выше среднего		Средний		Низкий	
	Кол-во ОО	Доля ОО (%)	Кол-во ОО	Доля ОО (%)	Кол-во ОО	Доля ОО (%)	Кол-во ОО	Доля ОО (%)
уровень сформированности профессиональных компетенций руководителей образовательных организаций	8	5	8	5	77	50	61	40
качество управленческой деятельности руководителя ОО	106	69	0	0	36	23	12	8
качество подготовки обучающихся (по базовой подготовке, по подготовке обучающихся высокого уровня) по уровням образования:	69	45	26	17	44	29	15	10
ООО	59	55	25	23	22	20	2	2
НОО	2	50	0	0	1	25	1	25
НОО/ООО	8	24	0	0	2	6	5	15
ООО/ООО	0	0	1	100	0	0	0	0
интернаты	7	100	0	0	0	0	0	0
организация получения образования обучающимися с ОВЗ, детьми-инвалидами	85	55	26	17	28	18	15	10

Направления деятельности руководителя ОО	Уровень эффективности							
	Высокий		Выше среднего		Средний		Низкий	
	Кол-во ОО	Доля ОО (%)	Кол-во ОО	Доля ОО (%)	Кол-во ОО	Доля ОО (%)	Кол-во ОО	Доля ОО (%)
формирование резерва управленческих кадров	13	8	0	0	42	27	99	64
условия для осуществления образовательной деятельности	15	10	29,0	19	89,0	58	21,0	14
объективность результатов внешней оценки по уровням образования:	80	54	0	0	50	34	18	12
СОО	44	41	0	0	50	46	14	13
НОО	4	100	0	0	0	0	0	0
НОО/ООО	30	88	0	0	0	0	4	12
ООО/СОО	1	100	0	0	0	0	0	0
интернаты	1	14	0	0	0	0	0	0
организация профессиональной ориентации и дополнительного образования обучающихся по уровням образования:	35	23	45	29	60	39	14	9
СОО	9	8	36	33	52	48	11	10
НОО	1	25	3	75		0		0
НОО/ООО	21	62	3	9	7	21	3	9
ООО/СОО	-	0	-	0	1	100	-	0
интернаты	4	57	3	43	-	0	-	0

Анализ информации по оценке эффективности деятельности руководителей общеобразовательных организаций Калининградской области по направлениям Мониторинга в разрезе каждого показателя.

На основе ранжирования результатов Мониторинга в соответствии с индивидуальными результатами руководителя по уровням эффективности, выраженными в процентах от максимального балла по каждому показателю, ОО показывают следующие результаты (диаграмма 1):

- по 24 показателям (39%) руководители ОО имеют высокий уровень эффективности;
- по 11 показателям (18%) руководители ОО имеют уровень эффективности выше среднего;
- по 10 показателям (16%) руководители ОО имеют средний уровень эффективности;
- по 16 показателям (26%) руководители ОО имеют низкий уровень эффективности.

Первые две группы показателей (высокий уровень и уровень выше среднего) составляют в совокупности более 50% и требуют особого внимания только в части адресных рекомендаций для ОО, имеющих по конкретным показателям низкие результаты.

По третьей группе показателей (средний уровень), где доля руководителей образовательных организаций, показывающих высокие результаты, составляет от 50 до 69%, необходима подготовка общих рекомендаций для организаций по выявленным дефицитам, а также формирование управленческих команд по направлениям деятельности (муниципальных/региональных) из числа руководителей ОО, где на данный момент показан высокий уровень результатов.

Группа показателей, по которым руководители общеобразовательных организаций показали низкий уровень эффективности, требует особого внимания на предмет выявления причин сложившейся ситуации, а также формирование перечня рекомендаций руководителям ОО и муниципальным органам управления образования для устранения выявленного дефицита.



Диаграмма 1. Ранжирование результатов Мониторинга по каждому показателю

1. Направление деятельности: уровень сформированности профессиональных компетенций руководителей образовательных организаций.

Данное направление характеризуется шестью показателями (таблица 1.1.). Из максимально возможных баллов 7-8 баллов смогли набрать только 8 общеобразовательных организаций (5 %), принявших участие в Мониторинге (МБОУ "СШ № 2 им. А. Круталевича гор. Гвардейска"; МБОУ СОШ "Школа будущего" и МБОУ "Добринская ООШ им.Н.С.Спиридонова" Гурьевского МО; МАОУ СОШ № 25 с УИОП, МАОУ СОШ № 31 и МАОУ гимназия № 40 г.Калининграда; Средняя школа п. Дружба Правдинского МО; ГБУ ОО "Школа-интернат № 5", подведомственное МО КО). Основываясь на опыте руководителей данных образовательных организаций необходимо подготовить адресные рекомендации для директоров тех общеобразовательных организаций, кто набрал минимальные баллы по указанным ниже показателям (МБОУ СОШ № 6 Балтийского ГО; МАОУ СОШ № 12 г. Калининграда; МБОУ «СОШ пос.Новоколхозное» Неманского МО; СШ п. Крылово Правдинского МО; МБОУ "Славская СОШ" Славского ГО; МБОУ ООШ №3 Советского ГО; МАОУ СОШ №3 г.Черняховска и МАОУ «Привольненская СОШ» Черняховского МО).

Таблица 1.1.

№	Показатель	Значение (в %)
1.1.	Доля руководителей образовательных организаций (далее - руководителей), освоивших дополнительные профессиональные программы в сфере управленческой деятельности в течение последних трех лет	89
1.2.	Доля руководителей, принявших участие в конкурсах профессионального мастерства в течение последних трех лет	14
1.3.	Доля руководителей, имеющих ученую степень/ученое звание	8
1.4.	Доля руководителей, участвующих в мероприятиях по передаче управленческого опыта и/или наставничестве	52
1.5.	Доля руководителей, прошедших аттестацию с учетом тестирования и защиты программ развития ОО	55
1.6.	Доля руководителей, в ОО которых педагогические работники прошли повышение квалификации на базе Центра непрерывного повышения профессионального мастерства педагогических работников	89

Анализ значений показателей Мониторинга по направлению 1 - уровень сформированности профессиональных компетенций руководителей

образовательных организаций, в соответствии с кластерным подходом “город”/”село” показывает, что значительных различий по показателю “доля руководителей образовательных организаций, освоивших дополнительные профессиональные программы в сфере управленческой деятельности в течение последних трех лет” не прослеживается (диаграмма 1.1.).

По “городу” результат превышает организации сельской местности по показателям:

- доля руководителей, принявших участие в конкурсах профессионального мастерства в течение последних трех лет;
- доля руководителей, имеющих ученую степень/ученое звание;
- доля руководителей, участвующих в мероприятиях по передаче управленческого опыта и/или наставничестве;
- доля руководителей, в ОО которых педагогические работники прошли повышение квалификации на базе Центра непрерывного повышения профессионального мастерства педагогических работников.

По “селу” значение показателя “доля руководителей, прошедших аттестацию с учетом тестирования и защиты программ развития ОО” превышает результат по “городу” на 5%.

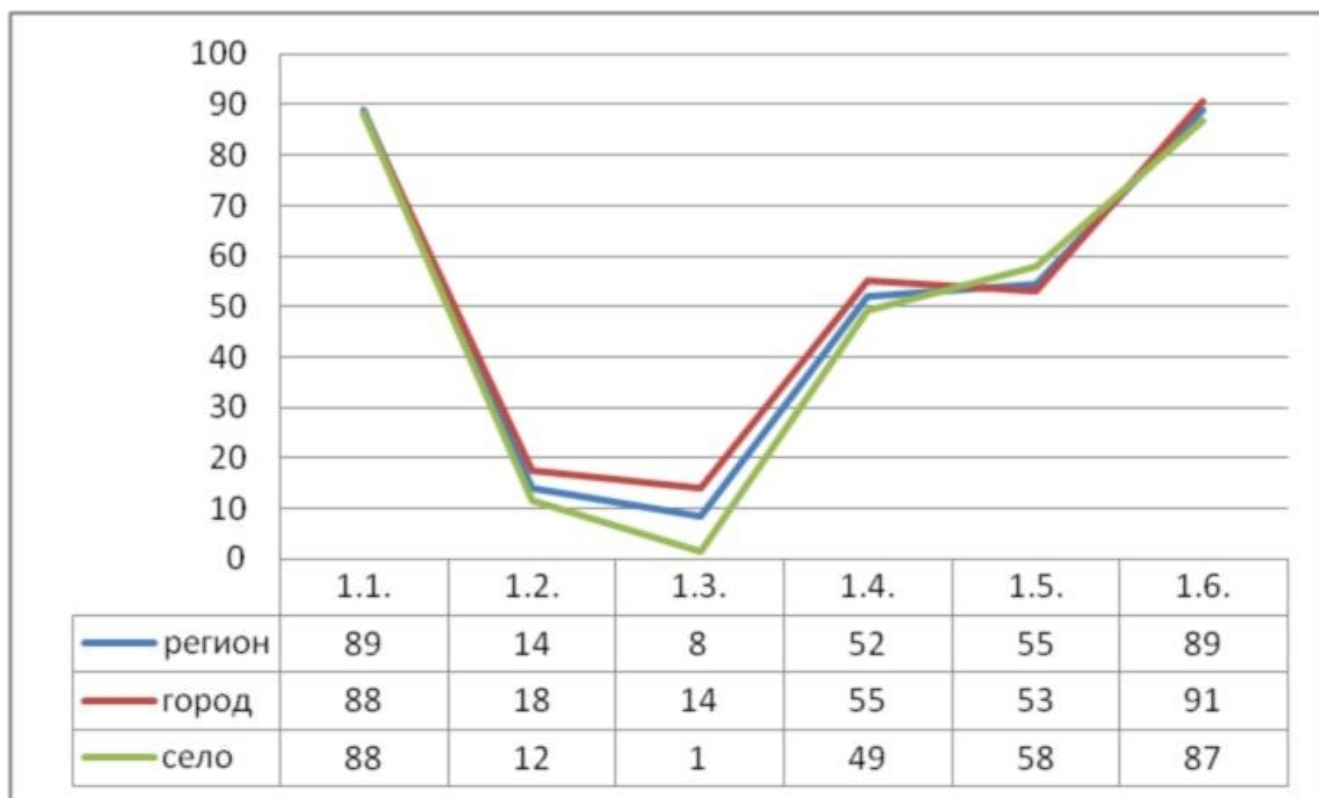


Диаграмма 1.1. Сравнение показателей по направлению 1 в соответствии с кластером “город”/”село”

В разрезе муниципальных образований и общеобразовательных организаций прослеживается следующая картина:

По **показателю 1.1.** 137 руководителей общеобразовательных организаций (89%) освоили дополнительные профессиональные программы в сфере управленческой деятельности в течение последних трех лет. При этом в большинстве муниципалитетов региона этот показатель соответствует 100%.

По **показателю 1.2.** 22 руководителя общеобразовательных организаций принимали участие в конкурсах профессионального мастерства в течение последних трех лет. Из них 13 человек принимали участие в профессиональных конкурсах на федеральном уровне. Лидером по данному показателю является Светловский ГО, где руководители всех ОО принимают участие в конкурсах профессионального мастерства. Также нужно отметить, что в 12 муниципальных образованиях Калининградской области, таких как: Багратионовский МО, Гусевский ГО, Краснознаменский ГО, Ладушкинский ГО, Мамоновский ГО, Неманский МО, Озерский МО, Пионерский ГО, Светлогорский ГО, Славский ГО, Черняховский МО, Янтарный ГО, руководители ни одной общеобразовательной организации не принимали участие в конкурсах профессионального мастерства в течение трех последних лет.

По **показателю 1.3.** 13 руководителей общеобразовательных организаций имеют ученую степень или ученое звание (Гурьевский МО - 1 человек, г.Калининград - 12 человек). Данный показатель характеризует руководителя как успешного и высокообразованного специалиста в сфере своей профессиональной деятельности.

По **показателю 1.4.** 80 руководителей общеобразовательных организаций участвовали в мероприятиях по передаче управленческого опыта и/или наставничестве. Для более корректного анализа данный показатель в дальнейшем необходимо детализировать, так как в настоящем Мониторинге не учитывалась роль руководителя в данных мероприятиях (наставник/подопечный), а также уровень проводимых мероприятий (между руководителями образовательных организаций муниципалитета/региона или в самой образовательной организации среди сотрудников и коллег).

По **показателю 1.5.** 84 руководителя общеобразовательных организаций прошли аттестацию с учетом тестирования и защиты программ развития ОО. В соответствии с поэтапным внедрением целевой модели аттестации руководителей общеобразовательных организаций в ближайшие несколько лет планируется выйти на 100 % по данному показателю.

По **показателю 1.6.** педагогические работники 137 общеобразовательных организаций (далее - ОО) прошли повышение квалификации на базе Центра непрерывного повышения профессионального мастерства по профилю педагогической деятельности, при этом в 103 ОО (75 %) доля таких работников составила от 90 до 100 %, в 34 ОО (25 %) - от 50 до 89 %.

Руководители ОО Калининградской области, как и их педагогические коллективы за последние три года активно совершенствуют свой профессиональный

уровень на различных курсах повышения квалификации (89% руководителей и педагогических работников), что говорит о готовности и открытости руководителей ОО к совершенствованию системы управления образовательной организацией в изменяющихся современных условиях.

Пятая часть руководителей ОО за последние 3 года стала участниками различных профессиональных конкурсов, что характеризует наличие активного сообщества управленцев в системе образования региона, ищущего новых эффективных управленческих решений и желающих заявить о себе и своей образовательной организации.

Чуть более половины руководителей ОО прошли аттестацию на занимаемую должность с учетом тестирования и защиты программ развития ОО, данная процедура регламентирована нормативно-правовыми актами муниципальных образований и не зависит от аттестующегося руководителя ОО.

Необходимо информировать руководителей ОО о планируемых конкурсах профессионального мастерства регионального и федерального уровня, мотивировать их для участия в данных мероприятиях; оказывать поддержку руководителям ОО, проходящих обучение в сфере управленческой деятельности или по профилю своей предметной деятельности в педагогике.

Руководителям ОО необходимо провести ревизию документов о получении дополнительного образования, прохождении курсов повышения квалификации и запланировать при необходимости прохождение соответствующего обучения (ознакомиться с предложениями профильных образовательных платформ и выбрать удовлетворяющие запросу); запланировать и принять участие в конкурсах профессионального мастерства, так как это не только даст толчок для личностного роста, но и позволит ознакомиться с практиками других участников, мотивирует сотрудников ОО на участие в подобных мероприятиях для педагогов.

2. Направление деятельности: качество управленческой деятельности руководителя образовательной организации

Данное направление характеризуется пятью показателями, отраженными в таблице 2.1.

Таблица 2.1.

№	Показатель	Значение (в %)
2.1.	Доля руководителей, в ОО которых не зафиксированы факты, свидетельствующие о неправомерных действиях или бездействиях со стороны должностных лиц	94

2.2.	Доля руководителей, в ОО которых нет предписаний надзорных органов или полученные замечания были устранены в установленные сроки и данный факт был подтвержден документально	75
2.3.	Доля руководителей, в ОО которых не зафиксированы случаи травматизма или групповых инфекционных заболеваний	77
2.4.	Доля руководителей, в ОО которых не зафиксированы факты преступлений и/или правонарушений, совершенных обучающимися в период обучения	75
2.5.	Доля руководителей, принявших участие в апробации процедур и инструментов оценки качества образования	67

Третья часть всех общеобразовательных организаций, участвовавших в Мониторинге, набрали максимальные баллы по данному направлению (таблица 2.2.). Всего 4 руководителя общеобразовательных организаций (3 %) набрали 0 - 1балл по качеству управленческой деятельности (МБОУ "СШ пос. Борское" Гвардейского МО; МАОУ «Гимназия «Вектор» г.Зеленоградска»; МАОУ «Ульяновская СОШ» Неманского МО; Озерская средняя школа им. Д.Тарасова Озерского МО) не смотря на то, что в данных муниципалитетах есть директора с положительным опытом по данному направлению.

Таблица 2.2.

№ п/п	Муниципальное образование	ОО, набравшие максимальный балл по направлению	
		Кол-во	% в МО
1	Багратионовский МО	3	43
2	Балтийский ГО	4	67
3	Гвардейский МО	2	22
4	Гурьевский МО	3	25
5	Гусевский ГО	0	0
6	Зеленоградский МО	5	63
7	ГО «Город Калининград»	13	34
8	Краснознаменский МО	0	0
9	Ладушкинский ГО	1	100

10	Мамоновский ГО	0	0
11	Неманский МО	0	0
12	Нестеровский МО	0	0
13	Озерский МО	1	20
14	Пионерский ГО	0	0
15	Полесский МО	1	20
16	Правдинский МО	1	20
17	Светловский ГО	3	100
18	Светлогорский ГО	3	100
19	Славский ГО	1	20
20	Советский ГО	0	0
21	Черняховский МО	4	33
22	Янтарный ГО	0	0

Анализ значений показателей Мониторинга по направлению 2 - качество управленческой деятельности руководителя образовательной организации, в соответствии с кластерным подходом “город”/”село” показывает, что значительных различий по показателю “доля руководителей, в ОО которых не зафиксированы факты, свидетельствующие о неправомерных действиях или бездействии со стороны должностных лиц” не прослеживается (диаграмма 2.1.).

По “селу” прослеживается превышение более чем на 10 % значений по “городу” по показателям:

- доля руководителей, в ОО которых нет предписаний надзорных органов или полученные замечания были устранены в установленные сроки и данный факт был подтвержден документально;
- доля руководителей, в ОО которых не зафиксированы случаи травматизма или групповых инфекционных заболеваний.

Обратная картина складывается по следующим показателям:

- доля руководителей, в ОО которых не зафиксированы факты преступлений и/или правонарушений, совершенных обучающимися в период обучения;
- доля руководителей, принявших участие в апробации процедур и инструментов оценки качества образования.

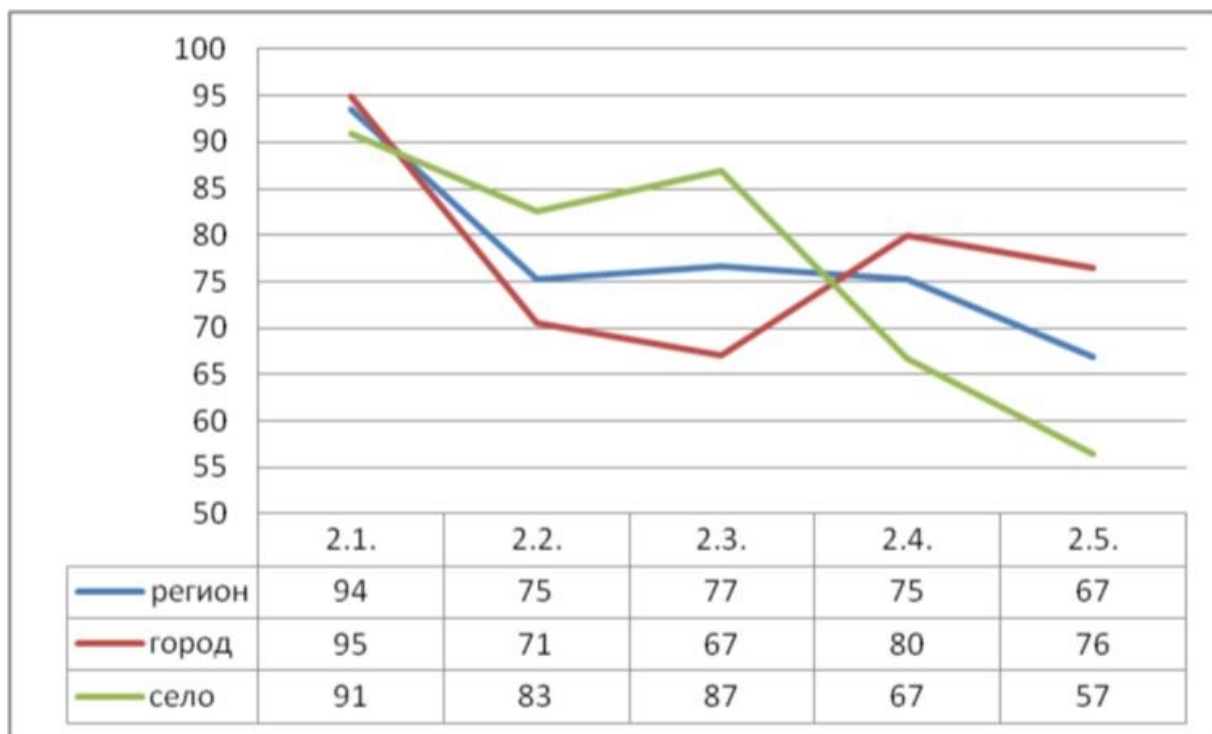


Диаграмма 2.1. Сравнение показателей по направлению 2 в соответствии с кластером “Город”/”село”

По показателю 2.1. у 144 общеобразовательных организаций региона (94 %) нет зафиксированных фактов, свидетельствующих о неправомерных действиях или бездействии со стороны должностных лиц. При этом в 15 муниципалитетах данный показатель соответствует 100 %.

По показателю 2.2. у 116 (75 %) общеобразовательных организаций, принявших участие в Мониторинге, нет предписаний надзорных органов или полученные замечания были устранены в установленные сроки.

По показателю 2.3. у 118 общеобразовательных организаций региона (77 %) отсутствуют зафиксированные случаи травматизма или групповых инфекционных заболеваний. При этом не учитывались случаи сезонных вспышек заболеваний ОРВИ и коронавирусной инфекции.

По показателю 2.4. у 117 (76 %) общеобразовательных организаций, принявших участие в Мониторинге, отсутствуют зафиксированные факты преступлений и/или правонарушений, совершенных обучающимися в период обучения. Работа по данному показателю ведется в тесном сотрудничестве с правоохранительными органами, постоянно мониторится муниципальными органами управления образованием.

Включение мероприятий по профилактике правонарушений и преступлений среди обучающихся в планы воспитательной работы организации. Организация работы с обучающимися, состоящими на внутришкольном учете или учете в правоохранительных органах (привлечение актива школы, вовлечение обучающегося в мероприятия школы, шефство, работа с родителями / законными представителями обучающегося и др.) должна носить системный характер,

возможно, иметь индивидуальный план работы в тесном взаимодействии с социальной службой школы/муниципалитета.

По показателю 2.5. 103 общеобразовательных организаций региона (67 %) приняли участие в апробации процедур и инструментов оценки качества образования.

Качество управленческой деятельности руководителя образовательной организации характеризуется отлаженной работой всех внутренних механизмов организации, без сбоев и нарушений. В большинстве ОО эти механизмы работают исправно. Более качественный анализ по данному направлению можно будет получить при проведении последующих мониторинговых исследованиях (положительная или отрицательная динамика, имеющиеся нарушения единичны или носят циклический характер, зависит ли количество нарушений от места расположения образовательной организации и т.д.).

3. Направление деятельности: качество подготовки обучающихся (по базовой подготовке, по подготовке обучающихся высокого уровня)

Данное направление характеризуется семью показателями для организаций, реализующих все уровни образования, четырьмя показателями для организаций, реализующих уровни начального и основного общего образования, двумя показателями для организаций, реализующих уровень начального общего образования и шестью показателями, для организаций, реализующих уровни основного и среднего общего образования. Образовательные организации с особыми условиями обучения (школы-интернаты) для обучающихся, воспитанников с ОВЗ характеризуются меньшим количеством показателей (1-2 показателями, так как обучающиеся данных ОО не принимают участие в мероприятиях ВПР и ВсОШ и др.).

Соответственно, максимальные 8 баллов смогли набрать 18 общеобразовательных организаций, реализующих все уровни общего образования (16 % от организаций этой кластерной категории), а минимальные 3 балла - 4 ОО; максимальные 5 баллов набрали 3 общеобразовательные организации, реализующие уровни начального и основного общего образования (10 %), а минимальные 2 балла - 12 ОО; максимальные 2 балла набрали 2 общеобразовательные организации, реализующие уровни дошкольного и начального общего образования (50%), а ни одного балла - одна ОО.

Таблица 3.1.

№	Показатель	Значение (в %)
3.1.	Доля руководителей, в ОО которых выпускники 9-х классов достигли базового уровня предметной подготовки по программе основного общего образования (далее - ООО)	100

3.2.	Доля руководителей, в ОО которых выпускники 11-х классов достигли базового/углубленного уровня предметной подготовки по программе среднего общего образования (далее - СОО)	90
3.3.	Доля руководителей, в ОО которых своевременно и эффективно принимаются управленческие решения по результатам всероссийских проверочных работ (далее - ВПР) для повышения качества базовой подготовки при условии объективности их проведения	99
3.4.	Доля руководителей, в ОО которых 100% обучающихся уровня начального общего образования (далее – НОО) достигли базового уровня предметной подготовки	82
3.5.	Доля руководителей, в ОО которых в отчетном году обучались участники ЕГЭ, сдавшие хотя бы один предмет на высоком уровне (80 баллов и выше)	83
3.6.	Доля руководителей, в ОО которых обучаются участники регионального, заключительного этапов всероссийской олимпиады школьников (далее ВОШ)	69
3.7.	Доля руководителей, в ОО которых обучались выпускники 11-х классов, получившие аттестат о СОО с отличием и медаль «За особые успехи в учении»	74

Анализ значений показателей Мониторинга по направлению 3 - качество подготовки обучающихся (по базовой подготовке, по подготовке обучающихся высокого уровня), в соответствии с кластерным подходом “город”/”село” показывает, что значительных различий не прослеживается по следующим показателям (диаграмма 3.1.):

- доля руководителей, в ОО которых выпускники 9-х классов достигли базового уровня предметной подготовки по программе ОО;
- доля руководителей, в ОО которых выпускники 11-х классов достигли базового/углубленного уровня предметной подготовки по программе СОО;
- доля руководителей, в ОО которых своевременно и эффективно принимаются управленческие решения по результатам ВПР для повышения качества базовой подготовки при условии объективности их проведения.

По “селу” прослеживается проседание значений по показателям:

- доля руководителей, в ОО которых 100% обучающихся уровня НОО достигли базового уровня предметной подготовки;
- доля руководителей, в ОО которых в отчетном году обучались участники ЕГЭ, сдавшие хотя бы один предмет на высоком уровне (80 баллов и выше);
- доля руководителей, в ОО которых обучаются участники регионального, заключительного этапов ВОШ;

- доля руководителей, в ОО которых обучались выпускники 11-х классов, получившие аттестат о СОО с отличием и медаль «За особые успехи в учении».

При этом по работе с обучающимися высокого уровня подготовки разница довольно значительная и составляет от 16 до 29 процентов.

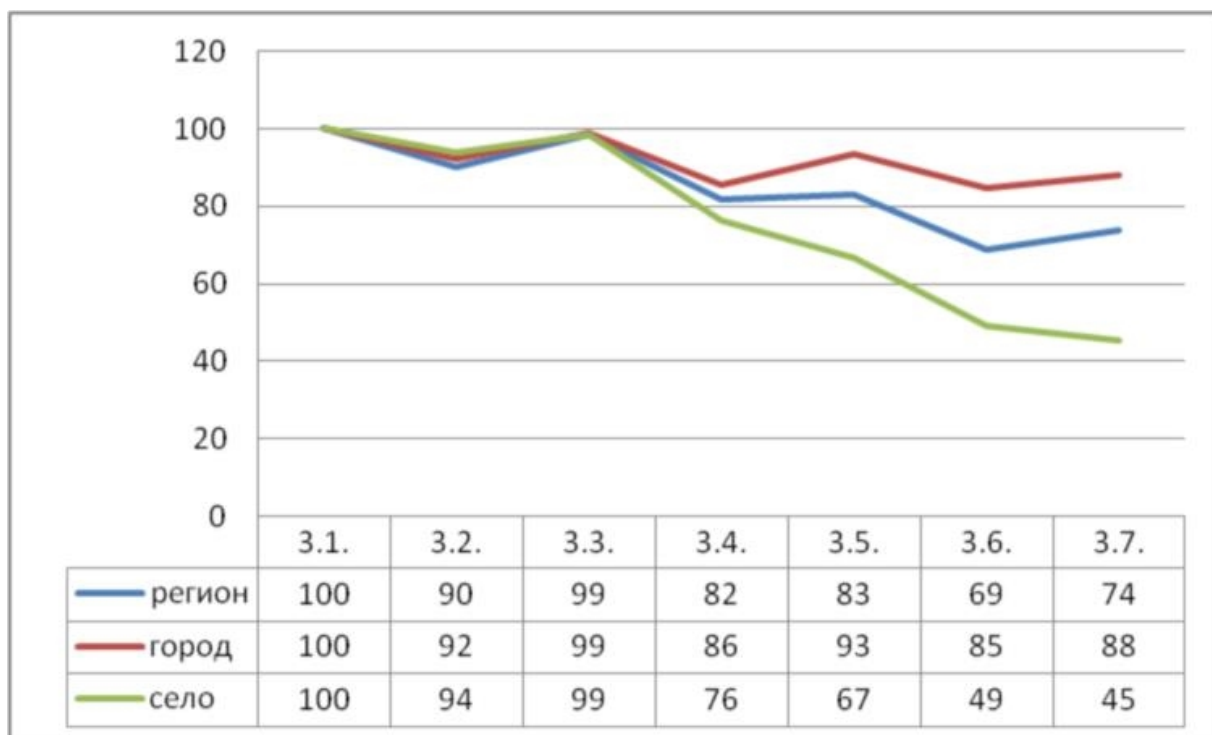


Диаграмма 3.1. Сравнение показателей по направлению 3 в соответствии с кластером “город”/”село”

Доля руководителей, в ОО которых выпускники 9-х классов достигли базового уровня предметной подготовки по программе основного общего образования (далее - ООО) в регионе по результатам 2021 года соответствует 100%, в то время как по программам среднего общего образования значение аналогичного показателя соответствует 90%.

Данные случаи носят единичный характер (всего 12 человек не смогли получить аттестат об окончании СОО), в последующих мониторинговых исследованиях необходимо обратить внимание на динамику численности данного контингента обучающихся, а также на общеобразовательные организации, в которых данные случаи зафиксированы.

Довольно невысокая доля общеобразовательных организаций - 82%, в которых обучающиеся уровня начального общего образования достигли базового уровня предметной подготовки возможно объясняется недостаточным вниманием педагогических работников и родителей на степень готовности детей к освоению программ начального общего образования, отсутствием или недостаточностью своевременной диагностики обучающихся с целью их перевода на обучение по адаптированным программам начального общего образования.

Показатели 3.5. - 3.7. говорят о значительной доле образовательных организаций с обучающимися высокого уровня подготовки (83%, 69%, 74% общеобразовательных организаций соответственно). Но необходимо обратить внимание на те общеобразовательные организации, где при наличии высокобалльников по ЕГЭ отсутствуют участники региональных и заключительных этапов ВсОШ (например, МБОУ "СОШ п. Пятидорожное" Багратионовского МО; МБОУ "СОШ п. Васильково" Гурьевского МО; МАОУ СОШ № 9, МАОУ СОШ № 12, МАОУ СОШ № 16 г. Калининграда; МАОУ "СОШ №1 г. Немана"; МБОУ "Залесовская СОШ" Полесского МО; МБОУ СОШ п. Домново Правдинского МО; МАОУ "Ясновская СОШ" Славского ГО; МБОУ "СОШ № 4 с УИОП СГО" Советского ГО; МАОУ "Междуреченская СОШ" и МАОУ «Привольненская СОШ» Черняховского МО) в части раскрытия потенциальных возможностей обучающихся в рамках конкурсных мероприятий, выходящих за рамки образовательного процесса.

Качество подготовки обучающихся характеризует деятельность руководителя с точки зрения организации учебного процесса и регулирования механизмов проверки полученных знаний. Особого внимания требуют образовательные организации в которых не все обучающиеся смогли достичь базового уровня предметной подготовки в предыдущие годы по какому-либо из уровней образования. МОУО рекомендуется провести работу по выявлению динамики данного явления, дать свое видение их причин; дать предметные рекомендации для проведения профилактических мероприятий во всех подведомственных образовательных организациях, а также адресные рекомендации тем образовательным организациям, где такие случаи имели место; мониторить проведение рекомендуемых мероприятий и их результаты и т.д.

В работе образовательных организаций с обучающимися высокого уровня подготовки рекомендуется регулярно проводить мероприятия по выявлению и поддержке талантливых обучающихся, агитировать и мотивировать их на участие в профильных конкурсах и соревнованиях различного уровня (проводить разъяснительную работу о поощрениях и преференциях, получаемых участниками и призерами/победителями таких мероприятий: стипендии, льготы при поступлении в ВУЗы, общение с другими обучающимися такого же уровня подготовки, поездки на мероприятия в другие регионы страны и т.д.).

4. Направление деятельности: организация получения образования обучающимися с ОВЗ, детьми-инвалидами

Данное направление характеризуется пятью показателями, отраженными в таблице 4.1. Максимальные баллы по организации получения образования обучающимися с ОВЗ и детьми-инвалидами набрали 4 общеобразовательные организации (МБОУ "Храбровская СОШ" и МБОУ СОШ "Школа будущего"

Гурьевского МО, МАОУ СОШ г. Зеленоградска, Новостроевская средняя школа Озерского МО). При этом о полном отсутствии условий для данной категории детей в связи с отсутствием обучающихся с ОВЗ и детей-инвалидов заявили 3 учреждения (МБОУ "Начальная школа - детский сад п. Партизанское" Багратионовского МО, МАОУ КМЛ г. Калининграда, МАОУ «Лицей № 7 г. Черняховска»).

Таблица 4.1.

№	Показатель	Значение (в %)
4.1.	Доля руководителей, в ОО которых созданы специальные образовательные условия в соответствии с рекомендациями психолого-медико-педагогической комиссий для обучающихся с ограниченными возможностями здоровья (далее – обучающиеся с ОВЗ) и инвалидов	96
4.2.	Доля руководителей, в ОО которых создано специально оборудованное пространство, обеспечивающее коррекционную, реабилитационную работу, социальную адаптацию и деятельность по профилактике нарушений развития детей с ОВЗ и инвалидов	49
4.3.	Доля руководителей, в ОО которых присутствует специализированное оборудование для проведения коррекционных и реабилитационных занятий, социальной адаптации детей с ОВЗ и инвалидов	79
4.4.	Доля руководителей, в ОО которых численность узконаправленных специалистов (дефектологи, логопеды, психологи, тьюторы, ассистенты и др.), включая внешних совместителей, соответствует 100% штатной численности данной категории должностей.	91
4.5.	Доля руководителей, в ОО которых 100% педагогических работников, реализующих программы для обучающихся с ОВЗ, прошли повышение квалификации по вопросам обучения детей с ОВЗ в условиях инклюзивной образовательной среды	88

Анализ значений показателей Мониторинга по направлению 4 - организация получения образования обучающимися с ОВЗ, детьми-инвалидами, в соответствии с кластерным подходом “город”/”село” показывает, что не прослеживаются значительных различий по показателям:

- доля руководителей, в ОО которых созданы специальные образовательные условия в соответствии с рекомендациями психолого-медико-педагогической комиссий для обучающихся с ограниченными возможностями здоровья (далее – обучающиеся с ОВЗ) и инвалидов;

- доля руководителей, в ОО которых 100% педагогических работников, реализующих программы для обучающихся с ОВЗ, прошли повышение квалификации по вопросам обучения детей с ОВЗ в условиях инклюзивной образовательной среды.

По “селу” значения ниже чем результаты по “городу” по показателям:

- доля руководителей, в ОО которых создано специально оборудованное пространство, обеспечивающее коррекционную, реабилитационную работу, социальную адаптацию и деятельность по профилактике нарушений развития детей с ОВЗ и инвалидов;

- доля руководителей, в ОО которых присутствует специализированное оборудование для проведения коррекционных и реабилитационных занятий, социальной адаптации детей с ОВЗ и инвалидов.

Значения по “селу” превышают результат по “городу” в среднем на 5 % по показателям:

- доля руководителей, в ОО которых численность узконаправленных специалистов (дефектологи, логопеды, психологи, тьюторы, ассистенты и др.), включая внешних совместителей, соответствует 100% штатной численности данной категории должностей;

- доля руководителей, в ОО которых 100% педагогических работников, реализующих программы для обучающихся с ОВЗ, прошли повышение квалификации по вопросам обучения детей с ОВЗ в условиях инклюзивной образовательной среды

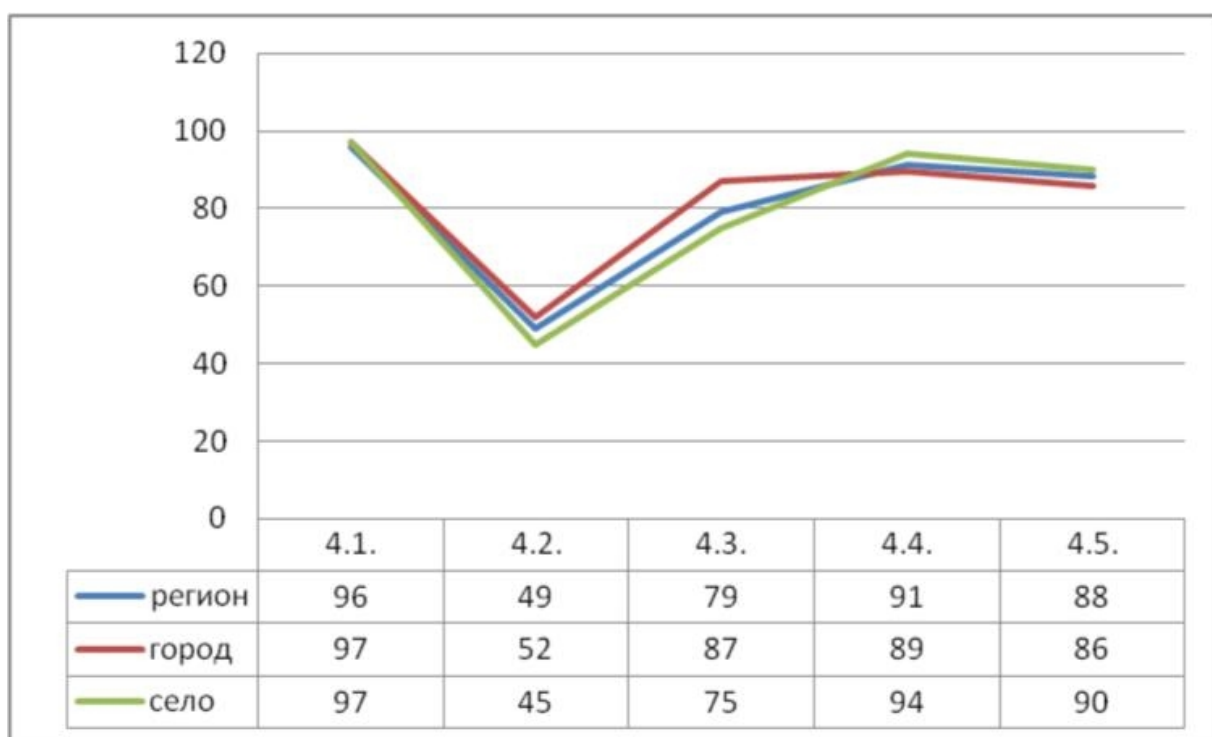


Диаграмма 4.1. Сравнение показателей по направлению 4 в соответствии с кластером “город”/”село”

По показателю 4.1. подавляющим большинством руководителей общеобразовательных организаций (96%) созданы специальные образовательные условия для обучающихся с ОВЗ и инвалидов (146 общеобразовательных организаций), при этом в 15 муниципалитетах доля таких учреждений составляет 100 %. Специальные образовательные условия включают в себя: адаптированные

образовательные программы, адаптированные/ индивидуальные учебные планы и рабочие программы, разработанные в соответствии с рекомендациями ПМПК.

Показатели 4.2. и 4.3. демонстрируют, что большинство образовательных организаций региона имеют частично оборудованное пространство и оборудование, обеспечивающее коррекционную, реабилитационную работу, социальную адаптацию и деятельность по профилактике нарушений развития детей с ОВЗ и инвалидов, ссылаясь на отсутствие обучающихся, требующих предоставления таких услуг. Но, к сожалению, число обучающихся с нарушениями в развитии с каждым годом только увеличивается (таблица 4.2.). *Общеобразовательные организации должны быть готовы к появлению / увеличению численности таких обучающихся и работы по организации “доступной среды” необходимо планомерно проводить (ФЦП “Доступная среда”).* Специально образовательное пространство подразумевает наличие: альтернативной версии сайта, возможности предоставлять образовательные услуги в дистанционном режиме или на дому, наличие пандусов/подъемных платформ, адаптированных дверных проемов, поручней, лифтов, кнопки вызова ассистента/тьютора, сменного кресла-коляски, специально оборудованного помещения, обеспечивающего коррекционную, реабилитационную работу, социальную адаптацию и деятельность, специализированных санитарно-гигиенических помещений, дублирование звуковой и/или зрительной информации для инвалидов по слуху и/или зрению, а также текстовой и графической информации шрифтом Брайля. Специализированную литературу, учебные пособия и дидактические материалы имеют в наличии 119 общеобразовательных организаций.

Таблица 4.2.

Доля обучающихся с ОВЗ и инвалидов в общей численности обучающихся общеобразовательных организаций Калининградской области по годам			
учебный год	численность обучающихся*	численность детей с ОВЗ и инвалидов	доля детей с ОВЗ и инвалидов в общей численности обучающихся
2017/2018	105470	5866	5,27
2018/2019	108855	6015	5,24
2019/2020	113052	6114	5,13

* без учета детей с ОВЗ и инвалидов

Показатели 4.4. и 4.5. характеризуют кадровый потенциал общеобразовательных организаций по работе с обучающимися с ОВЗ и инвалидами. По численности узконаправленных специалистов (дефектологи, логопеды,

психологи, тьюторы, ассистенты и др.) 91 % общеобразовательных организаций региона укомплектованы на 100% и 7 % - частично. Доля общеобразовательных организаций, в которых 100 % педагогических работников, реализующих программы для обучающихся с ОВЗ, прошедших повышение квалификации по вопросам обучения детей с ОВЗ в условиях инклюзивной образовательной среды составила 88% и частично - 12 %.

И если для решения проблемы в общеобразовательных организациях по отсутствию квалификации у педагогических работников, реализующих программы для обучающихся с ОВЗ, достаточно *пройти курсы повышения квалификации по вопросам обучения детей с ОВЗ в условиях инклюзивной образовательной среды*, то для решения вопроса дефицита узконаправленных специалистов (дефектологи, логопеды, психологи, тьюторы, ассистенты и др.) необходимо принятие мер на уровне МОУО (*рассмотреть вопрос о целевом обучении молодых специалистов, сформировать кадровый резерв, рассмотреть возможность привлечения специалистов из близлежащих поселений для работы по совместительству и т.д.*).

5. Направление деятельности: формирование резерва управленческих кадров

Данное направление характеризуется пятью показателями, отраженными в таблице 5.1. Максимальное значение баллов по формированию резерва управленческих кадров набрали 4 общеобразовательной организации (3 %) от общего числа организаций, принявших участие в Мониторинге (МОУ СОШ №1 им. С.И. Гусева, MAOY COШ № 19, MAOY COШ № 28 и MAOY гимназия № 32 г. Калининграда). 32 общеобразовательные организации не набрали по данному направлению ни одного балла, что составило 21 % от общего числа организаций, участвующих в Мониторинге.

Таблица 5.1.

№	Показатель	Значение (в %)
5.1.	Доля руководителей, в ОО которых руководящий работник по итогам конкурсного отбора и обучения включен в кадровый резерв системы образования муниципалитета и/или региона для замещения вакантных должностей «руководитель», «заместитель руководителя» образовательной организации	35
5.2.	Доля руководителей, в ОО которых есть педагоги, прошедшие курсы повышения квалификации или переподготовки по программам управления в сфере образования	53
5.3.	Доля руководителей, в ОО которых есть педагогические работники, успешно прошедшие личностно-профессиональную диагностику как претенденты для включения в кадровый резерв.	21

5.4.	Доля руководителей, в ОО которых заключены целевые договоры со студентами в рамках соответствующей предметной отрасли, в том числе в соответствии с постановлением Правительства Калининградской области от 06.07.2021 № 397	29
5.5.	Доля руководителей, в ОО которых заключены трудовые договоры с молодыми специалистами, в том числе в соответствии с постановлением Правительства Калининградской области от 06.07.2021 № 398	42

Анализ значений показателей Мониторинга по направлению 5 - формирование резерва управленческих кадров, в соответствии с кластерным подходом “город”/”село” показывает, что превышение значений по всем показателям в “городе” по отношению к “селу” составляют в среднем 23 %.

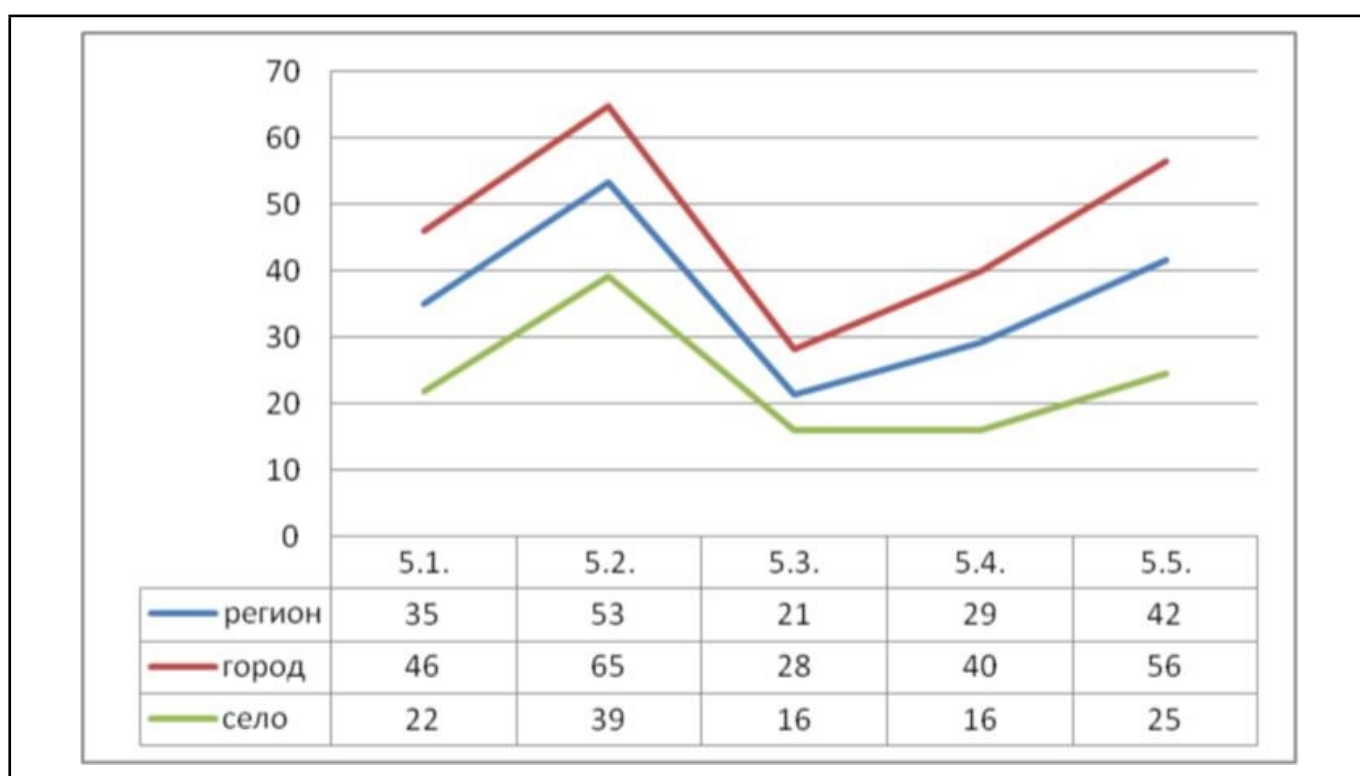


Диаграмма 5.1. Сравнение показателей по направлению 5 в соответствии с кластером “город”/”село”

Оценивать направление по формированию муниципального резерва управленческих кадров логичнее в разрезе муниципальных образований, так как в большей степени речь идет о руководителях муниципальных общеобразовательных организаций.

Несмотря на то, что доли общеобразовательных организаций региона по показателям данного направления довольно невысокие, необходимо отметить, что работы по формированию резерва управленческих кадров ведутся во всех муниципалитетах, но с различной интенсивностью (таблица 5.2.).

По показателям 5.1-5.3 ведутся работы по формированию кадрового управленческого резерва только в 14 муниципальных образованиях.

В 7 муниципальных образованиях работа по формированию управленческого кадрового резерва ведется частично. В Краснознаменском МО по результатам мониторинга данная задача не является приоритетной. *Необходимо руководителям общеобразовательных организаций Краснознаменского МО, Нестеровского МО и Советского МО, администрации муниципального образования незамедлительно принять меры по данному направлению деятельности, где муниципальное образование испытывает большой дефицит в управленческих и педагогических работниках.*

Таблица 5.2.

Наименование муниципалитета	Показатели по направлению: формирование резерва управленческих кадров				
	5.1.	5.2.	5.3.	5.4.	5.5.
	% ОО от общего количества ОО муниципального образования, которые реализуют мероприятия по данному направлению в соответствии с показателями				
Багратионовский МО	43	43	29	29	14
Балтийский ГО	67	67	50	50	17
Гвардейский МО	56	33	33	11	44
Гурьевский МО	8	58	17	25	33
Гусевский ГО	40	60	40	20	20
Зеленоградский МО	25	25	13	38	38
ГО "Город Калининград"	37	74	23	47	79
Краснознаменский МО	0	0	0	25	0
Ладушкинский ГО	0	100	100	0	0
Мамоновский ГО	100	100	0	100	0
Неманский МО	17	33	17	0	17
Нестеровский МО	17	0	0	0	17
Озерский МО	40	60	40	40	0
Пионерский ГО	100	100	100	0	0
Полесский МО	0	100	0	40	40
Правдинский МО	60	40	20	60	80
Светловский ГО	33	33	33	33	67

Светлогорский ГО	67	67	33	33	33
Славский ГО	60	40	0	20	20
Советский ГО	25	50	0	0	0
Черняховский МО	25	50	25	0	25
Янтарный ГО	100	100	0	0	100
Подведомственные МО КО	57	43	0	29	57

Показатели 5.4 и 5.5 характеризуют руководителей общеобразовательных организаций, активно реализующих программы поддерживаемые Правительством Калининградской области по заключению трудовых договоров с молодыми специалистами, целевых договоров со студентами в рамках соответствующей предметной отрасли, как эффективных руководителей, заботящихся о сегодняшнем дне и работающим на перспективу по решению вопросов обеспеченности педагогическими кадрами при сформировавшихся кадровых дефицитах в системе образования Калининградской области. В 13 муниципальных образованиях руководителями общеобразовательных организаций ведется активная работа по указанным двум направлениям, в 7 муниципальных образованиях - только по одному из двух и в 3 муниципальных образованиях (Ладушкинский ГО, Пионерский ГО, Советский ГО) руководители общеобразовательных организаций в отчетном году не прибегали к таким формам решения кадрового вопроса.

Необходимо планомерно проводить работу по формированию резерва управленческих кадров, используя все имеющиеся инструменты:

- *разместить/актуализировать информацию о проведении мероприятий по формированию муниципального резерва управленческих кадров на сайте МОУО в сети Интернет (сроки проведения, нормативную базу, требования к кандидатам, необходимые документы и т.д.);*
- *довести информацию о проведении конкурсного отбора в муниципальный резерв управленческих кадров до подведомственных образовательных организаций;*
- *мотивировать и поддерживать инициативных педагогов и руководящих работников на прохождение курсов повышения квалификации в сфере управления, на прохождение лично-профессиональной диагностики для включения в региональный кадровый резерв;*
- *проводить работу с перспективными молодыми специалистами и др.*

6. Направление деятельности: условия для осуществления образовательной деятельности (кадровые, финансовые, материально-технические и иные)

Данное направление характеризуется двадцатью тремя показателями. Сумму баллов от 24 до 26,5 (не менее 90 % от максимальной суммы баллов) набрали 5 общеобразовательных организаций (МБОУ СОШ № 5 Балтийского ГО, МБОУ "СШ № 2 им. А. Круталевича гор. Гвардейска", МБОУ "Храбровская СОШ" Гурьевского МО, МАОУ гимназия № 40 г. Калининграда, МБОУ СОШ Пионерского). Менее 10 баллов набрали 3 общеобразовательные школы (МОУ "Калининская СОШ им. Ю.Н. Малахова" Гусевского ГО, МАОУ СОШ № 9 г.Калининграда, МБОУ «СОШ № 3 п. Весново» Краснознаменского МО).

Таблица 6.1.

№	Показатель	Значение (в %)
6.1.	Доля руководителей, в ОО которых обучающиеся занимаются в две смены	30
6.2.	Доля руководителей, в ОО которых средняя наполняемость классов/групп не превышает среднее значения по региону, или имеет положительную тенденцию в сравнении с результатом прошлого учебного года	85
6.3.	Доля руководителей, в ОО которых численность обучающихся в расчете на одного педагогического работника не превышает среднего значения по региону, или имеет положительную тенденцию в сравнении с результатом прошлого учебного года	82
6.4.	Доля руководителей, в ОО которых количество обучающихся в расчете на 1 персональный компьютер соответствует или ниже среднего значения по региону, или имеет положительную динамику в сравнении с результатом прошлого учебного года	92
6.5.	Доля руководителей, в ОО которых количество обучающихся в расчете на 1 персональный компьютер, подключенный к сети Интернет, соответствует или ниже среднего значения по региону, или имеет положительную динамику в сравнении с результатом прошлого учебного года	90
6.6.	Доля руководителей, ОО которых обеспечены Интернет-соединением со скоростью соединения не менее 100 Мбит/с для ОО, расположенных в городах, и 50 Мбит/с для ОО, расположенных в сельской местности и поселках городского типа (показатель в рамках проекта «Цифровая образовательная среда»)	97
6.7.	Доля руководителей, в ОО которых наполнение официального сайта ОО в сети Интернет соответствует нормам законодательства или имеет незначительные замечания по итогам регионального мониторинга не менее чем на 90%	61
6.8.	Доля руководителей, в ОО которых используется электронный журнал и объем заполненной информации в нем соответствует объему планируемой информации на момент проведения	65

№	Показатель	Значение (в %)
	исследования	
6.9.	Доля руководителей, в ОО которых организована электронная библиотека	40
6.10.	Доля руководителей, в ОО которых организовано и ведется обучение по индивидуальным учебным планам (образовательным траекториям)	76
6.11.	Доля руководителей, в ОО которых организовано и ведется обучение по программам, реализуемым с применением электронного обучения	72
6.12.	Доля руководителей, в ОО которых организовано и ведется обучение по программам, реализуемым с применением дистанционных образовательных технологий	87
6.13.	Доля руководителей, ОО которых укомплектованы педагогическими кадрами на начало учебного года	65
6.14.	Доля руководителей, ОО которых укомплектованы педагогическими работниками в возрасте до 35 лет не менее, чем на 25%	36
6.15.	Доля руководителей, ОО которых укомплектованы педагогическими работниками в возрасте 65 лет и старше, не более чем на 10%	71
6.16.	Доля руководителей, в ОО которых не менее 50% педагогических работников имеют первую или высшую квалификационную категорию	89
6.17.	Доля руководителей, в ОО которых процент педагогических работников, имеющих высшее образование (без внешних совместителей и работающих по договорам гражданско-правового характера) составляет не менее 85%	61
6.18.	Доля руководителей, в ОО которых педагогические работники приняли участие в конкурсах профессионального мастерства	86
6.19.	Доля руководителей, в ОО которых педагогические работники, работающие по программам дополнительного образования, реализуемым в рамках федеральных и региональных проектов, проходят повышение квалификации	77
6.20.	Доля руководителей, ОО которых по результатам независимой оценки качества условий осуществления образовательной деятельности (далее - НОКО) получили оценку от 80 до 100 баллов	98
6.21.	Доля руководителей, ОО которых имеют доступную образовательную среду для детей с ОВЗ и инвалидов	40
6.22.	Доля руководителей, ОО которых являются получателями средств из областного бюджета по итогам грантовых конкурсов	43
6.23.	Доля руководителей, ОО которых являются получателями средств из федерального бюджета по итогам грантовых конкурсов	9

Анализ значений показателей Мониторинга по направлению 6 - условия для осуществления образовательной деятельности, в соответствии с кластерным подходом “город”/”село” показывает, что не прослеживаются значительных различий по показателям (не более 5 %):

- доля руководителей, ОО которых обеспечены Интернет-соединением со скоростью соединения не менее 100 Мбит/с для ОО, расположенных в городах, и 50 Мбит/с для ОО, расположенных в сельской местности и поселках городского типа;

- доля руководителей, ОО которых укомплектованы педагогическими работниками в возрасте 65 лет и старше, не более чем на 10%;

- доля руководителей, в ОО которых педагогические работники, работающие по программам дополнительного образования, реализуемым в рамках федеральных и региональных проектов, проходят повышение квалификации;

- доля руководителей, ОО которых по результатам НОКО получили оценку от 80 до 100 баллов;

- доля руководителей, ОО которых имеют доступную образовательную среду для детей с ОВЗ и инвалидов.

Превышение значений по “городу” над результатами по “селу” составили 10-15 % по показателям:

- доля руководителей, в ОО которых наполнение официального сайта ОО в сети Интернет соответствует нормам законодательства или имеет незначительные замечания по итогам регионального мониторинга не менее чем на 90%;

- доля руководителей, в ОО которых используется электронный журнал и объем заполненной информации в нем соответствует объему планируемой информации на момент проведения исследования;

- доля руководителей, ОО которых укомплектованы педагогическими работниками в возрасте до 35 лет не менее, чем на 25%;

- доля руководителей, в ОО которых педагогические работники приняли участие в конкурсах профессионального мастерства;

- доля руководителей, ОО которых являются получателями средств из федерального бюджета по итогам грантовых конкурсов.

Превышение значений по “городу” над результатами по “селу” составили более 20 % по показателям:

- доля руководителей, в ОО которых обучающиеся занимаются в две смены;

- доля руководителей, в ОО которых организована электронная библиотека;

- доля руководителей, в ОО которых организовано и ведется обучение по индивидуальным учебным планам (образовательным траекториям);

- доля руководителей, в ОО которых организовано и ведется обучение по программам, реализуемым с применением электронного обучения;

- доля руководителей, в ОО которых организовано и ведется обучение по программам, реализуемым с применением дистанционных образовательных технологий;

- доля руководителей, в ОО которых процент педагогических работников, имеющих высшее образование (без внешних совместителей и работающих по договорам гражданско-правового характера) составляет не менее 85%;

- доля руководителей, ОО которых являются получателями средств из областного бюджета по итогам грантовых конкурсов.

Превышение значений по “селу” над результатами по “городу” составили менее 20 % по показателям:

- доля руководителей, в ОО которых средняя наполняемость классов/групп не превышает среднее значения по региону, или имеет положительную тенденцию в сравнении с результатом прошлого учебного года;

- доля руководителей, в ОО которых количество обучающихся в расчете на 1 персональный компьютер соответствует или ниже среднего значения по региону, или имеет положительную динамику в сравнении с результатом прошлого учебного года;

- доля руководителей, в ОО которых количество обучающихся в расчете на 1 персональный компьютер, подключенный к сети Интернет, соответствует или ниже среднего значения по региону, или имеет положительную динамику в сравнении с результатом прошлого учебного года;

- доля руководителей, ОО которых укомплектованы педагогическими кадрами на начало учебного года.

Превышение значений по “селу” над результатами по “городу” по показателю “доля руководителей, в ОО которых численность обучающихся в расчете на одного педагогического работника не превышает среднего значения по региону, или имеет положительную тенденцию в сравнении с результатом прошлого учебного года” составил 27% (диаграмма 6.1.).

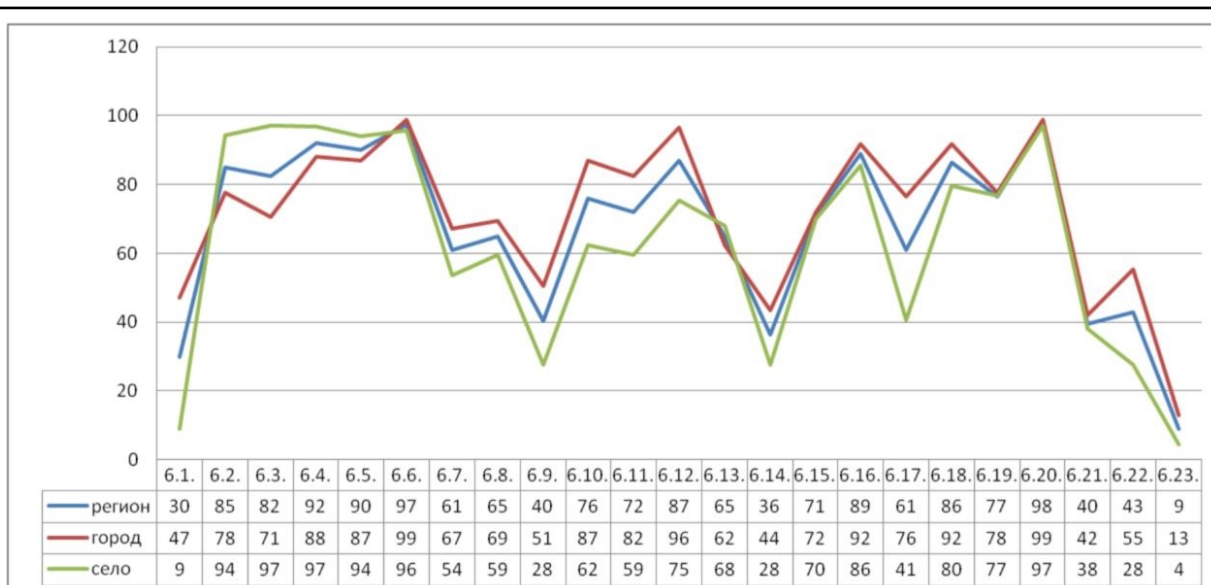


Диаграмма 6.1. Сравнение показателей по направлению б в соответствии с кластером “город”/”село”

По показателям 6.2.- 6.5. результаты образовательных организаций сравнивались со средними региональными значениями показателей (таблица 6.2.), а также учитывалась положительная тенденция в сравнении с результатом прошлого учебного года каждой образовательной организации.

Таблица 6.2.

Средние региональные показатели		
Порядковый номер показателя	Наименование регионального показателя	Значение показателя
6.2.	Средняя наполняемость классов/групп	25
6.3.	Численность обучающихся в расчете на одного педагогического работника	17
6.4.	Количество обучающихся в расчете на 1 персональный компьютер	5
6.5.	Количество обучающихся в расчете на 1 персональный компьютер, подключенный к сети Интернет	5

Показатели 6.1. - 6.5. характеризуют нагрузку на ресурсы общеобразовательной организации, связанную с высокой/низкой численностью обучающихся.

Доля общеобразовательных организаций, в которых обучающиеся учатся в две смены, составляет 30 %. Большинство данных учреждений находится в г. Калининграде и Гурьевском МО, что объясняется наибольшим приростом численности населения региона в этих муниципалитетах, в том числе и детей школьного возраста, как за счет естественного прироста, так и за счет миграционных движений населения в районы областного центра и близлежащие муниципалитеты, а также в прибрежные населенные пункты (таблица 6.3.).

Таблица 6.3.

Муниципальное образование	Кол-во ОО со 2 сменой	% ОО
Балтийский ГО	2	33,3
Гвардейский МО	1	11,1
Гурьевский МО	7	58,3
Зеленоградский МО	1	12,5

ГО "Город Калининград"	32	84,2
Черняховский МО	3	25,0

Показатель по средней наполняемости классов отражен на диаграмме 6.2. и объясняет ведение обучения во вторую смену в муниципальных образованиях, о которых упоминалось ранее. Высокие показатели в Ладушкинском ГО, Мамоновском ГО, Пионерском ГО объясняются тем, что в данных муниципалитетах осуществляют образовательную деятельность только по одной общеобразовательной организации. Прирост численности обучающихся, приведший к росту средней наполняемости класса наблюдается в шести муниципальных образованиях (Балтийский ГО, Гвардейский МО, Гурьевский МО, Гусевский ГО, Зеленоградский МО, Славский ГО), при этом по всему региону 78 общеобразовательных организаций (53 %) имеют отрицательную динамику по данному показателю (прирост численности обучающихся в текущем учебном году по отношению к прошлому периоду обучения), 55 общеобразовательных организаций (37 %) имеют среднее наполнение класса выше среднего по муниципалитету/региону.



Диаграмма 6.2. Средняя наполняемость классов по муниципальным образованиям в период 2021-2022 гг.

Показатель по численности обучающихся в расчете на одного педагогического работника сохраняет тенденцию к высокой общей нагрузке на те же самые общеобразовательные организации (Диаграмма 6.3.). В шести муниципальных

образованиях данный показатель превышает среднее значение по региону, “лидером” является Светловский ГО с численностью 20 обучающихся в расчете на одного педагога. Всего 34 общеобразовательные организации (23 %) имеют нагрузку на педагогов, превышающую 20 человек. Вместе с тем, в Гвардейском МО, Ладушкинском ГО, Полесском МО, Янтарном ГО нагрузка на педагогов по данному показателю имеет динамику к снижению. Нагрузку менее 10 человек на 1 педагога имеют 34 общеобразовательные организации региона (22 %), из них 27 ОО (18 %) - муниципальные учреждения, 7 ОО (100%) - учреждения, подведомственные МО КО, которые по своей специфике должны отвечать данным требованиям.



Диаграмма 6.3. Численность обучающихся в расчете на одного педагогического работника по муниципальным образованиям в период 2021-2022 гг.

Показатели 6.4. - 6.12. характеризуют материально-техническое и информационное оснащение образовательной организации, чему уделяется большое внимание на всех уровнях управления образованием региона.

По показателям 6.4. и 6.5. большинство муниципальных образований имеют значения, не превышающие среднее значение по региону (за исключением г. Калининграда и Пионерского ГО, где количество обучающихся в расчете на 1 ПК/ПК подключенный к сети Интернет составляет 7 и 8 соответственно). В шести муниципалитетах данный показатель значительно ниже и составляет 3 обучающихся в расчете на один ПК/ПК подключенный к сети Интернет (Балтийский ГО, Гусевский ГО, Зеленоградский МО, Нестеровский МО, Озерский МО, Янтарный ГО). При этом, в 15 общеобразовательных организациях региона (10 %) количество обучающихся в расчете на 1 ПК/ПК подключенный к сети Интернет составляет 10 и более человек (максимальное количество в МАОУ СОШ № 28

г. Калининграда - 19 человек), а в 28 общеобразовательных организациях (18 %) этот показатель не превышает и 2 человек.

По показателю 6.6. в 12 муниципальных образованиях 100 % общеобразовательных организаций имеют соответствующую требованиям показателя скорость подключения к сети Интернет, всего пять общеобразовательных организаций данным требованиям не соответствуют (МАОУ «СОШ г. Нестерова имени В. И. Пацаева», МБОУ «СОШ №3 п. Весново» Краснознаменского МО, МОУ «Калининская СОШ им. Ю.Н. Малахова» Гусевского ГО, МБОУ "Петровская СОШ им.П.А.Захарова" Гурьевского МО, МБОУ "СШ им. А. Моисеева пос. Знаменска" Гвардейского МО).

По показателю 6.7. наполнение официального сайта образовательных организаций в сети Интернет по данным ежегодного регионального мониторинга (Приказ Министерства образования Калининградской области от 04 октября 2021 года № 1110/1 «О проведении мониторинга обеспечения требований информационной открытости образовательных организаций Калининградской области в рамках оценки деятельности образовательных организаций Калининградской области по предоставлению услуг качественного образования») у 61 общеобразовательной организации (40 %) соответствуют 100 %, у 33 общеобразовательных организаций (21 %) - не менее 90 %. В некоторых муниципалитетах порог в 90 % не смогли преодолеть все общеобразовательные организации (Краснознаменский МО, Мамоновский ГО, Неманский МО, Янтарный ГО). Несмотря на то, что результаты ежегодного регионального мониторинга по наполнению официального сайта образовательных организаций были доведены до муниципальных органов управления образованием (как и результаты повторной перепроверки с целью подтверждения устранения замечаний), многие общеобразовательные организации не смогли указать верное значение показателя. В свою очередь проверяющие внесенные данные специалисты муниципальных органов управления образованием не подвергли должным образом проверке данные, предоставленные образовательными организациями (формально подошли к проверке). *Проверка сайтов образовательных организаций проводится для профилактики совершения образовательными организациями серьезных нарушений при ведении образовательной деятельности. Ее целью является подготовка рекомендаций в помощь образовательным организациям по устранению выявленных недочетов и совершенствованию работы сайтов, их унификации, дает возможность увидеть лучшие практики по оформлению и ведению сайтов среди своих коллег. Поэтому есть недопонимание, почему для образовательных организаций данная информация является недоступной или доводится в такой форме, что ей не придают должное внимание и не используют в работе.*

На момент проведения Мониторинга объем заполненной информации в электронном журнале (показатель 6.8.) в среднем по региону составил 91 %, при этом всего в двух общеобразовательных организациях электронный журнал

заполнен на 100 % (МАОУ СОШ № 6 г.Черняховска, МАОУ СОШ № 4 г.Черняховска), в 92 общеобразовательных организациях (60 %) объем заполненной информации составляет 90-99 % от запланированного. В семи муниципалитетах по всем образовательным организациям составляет 90 % и более от объема запланированной к размещению информации.

Электронная библиотека организована в 62 общеобразовательных учреждениях (40 %), при этом в шести муниципалитетах данный ресурс отсутствует (Краснознаменский МО, Мамоновский ГО, Нестеровский МО, Светлогорский ГО, Славский ГО, Янтарный ГО), хотя *практика последних лет показала необходимость организации и актуализации электронных ресурсов в каждой образовательной организации для возможности проведения непрерывного образовательного процесса.*

Обучение по индивидуальным учебным планам (образовательным траекториям) организовано в 117 общеобразовательных организациях региона (76 %), при этом в семи муниципальных образованиях все общеобразовательные организации предусмотрели использование в образовательном процессе такой возможности для определенного контингента обучающихся.

Реализация программ с применением электронного обучения организована в 111 общеобразовательных организациях (72 %) и только в двух муниципальных образованиях (Озерский МО, Янтарный ГО) не используют подобные ресурсы в образовательном процессе.

По реализации программ с применением дистанционных образовательных технологий ситуация лучше. В 134 общеобразовательных организациях региона (87 %) использование таких технологий в образовательном процессе организовано, и в сложившейся в последние два года санитарно-эпидемиологической обстановке, связанной с распространением новой коронавирусной инфекции (COVID-19), активно использовалось в тех организациях, которые временно переходили на дистанционный формат обучения.

Показатели 6.13. - 6.19. характеризуют кадровый потенциал общеобразовательных организаций региона.

Показатель 6.13. оценивает укомплектованность общеобразовательных организаций педагогическими кадрами, на что некоторые руководители при заполнении таблицы достижений не обратили внимание и указали данные по численности всех сотрудников образовательной организации. Исходя из предоставленных данных, на начало 2021/2022 учебного года 100 общеобразовательных организаций региона (65 %) полностью укомплектованы педагогическими работниками (диаграмма 6.4.). В большинстве муниципалитетов наблюдается дефицит педагогических кадров, максимальные значения в Гурьевском МО и Светловском МО (67 % общеобразовательных организаций).



Диаграмма 6.4. Доля общеобразовательных организаций, укомплектованных педагогическими работниками по муниципальным образованиям на 1 сентября 2021 года

В рамках данного Мониторинга распределение педагогических работников по возрастам имеет определенную региональную структуру (диаграмма 6.5.):

- педагоги моложе 35 лет составляют 23 % от общего числа педагогических работников общеобразовательных организаций, принявших участие в Мониторинге. В том числе “молодые специалисты”, обладающие рядом характерных признаков: находящиеся в поиске своего пути в педагогической деятельности, малоопытные, но в тоже время более исполнительные, обладающие высокой степенью мобильности, по отношению к старшим коллегам обладают более передовыми знаниями, свободно владеющие информационными технологиями, техникой. При работе с данной категорией педагогов важно правильно провести их адаптацию в начале трудовой деятельности и организовать дальнейшее их сопровождение в форме наставничества из числа наиболее опытных, ответственных, и как следствие, более взрослых коллег;

- педагоги старше 65 лет составляют 9 % от общего числа педагогических работников общеобразовательных организаций, принявших участие в Мониторинге. Если в таком возрасте педагог имеет желание и возможность заниматься профессиональной деятельностью, то его можно отнести к немногочисленной категории “золотого педагогического запаса (резерва)” образовательной организации. Это обладающие богатым опытом, великолепными

профессиональными знаниями и выдержкой сотрудники с высокой степенью ответственности. При работе с данной категорией педагогов необходимо обратить внимание на проявления возрастных изменений, которые впоследствии могут привести к снижению качества работы, профессиональной деформации, эмоциональному выгоранию и т.д. Необходимо оказать помощь и поддержку в адаптации к новым профессиональным задачам, в освоении новых технологий и практик, показать значимость его работы для образовательной организации и т.д. Возможно, необходимо создать определенные условия для сохранения высокого качества работы данной категории сотрудников;

- педагоги в возрасте от 35 до 65 лет составляют 68 % от общего числа педагогических работников общеобразовательных организаций, принявших участие в Мониторинге. Это категория обладает в достаточном объеме опытом и знаниями, в эмоциональном плане более стабильны и сдержаны чем молодые коллеги, имеют сформированную позицию как в профессиональной деятельности так и в жизненных ситуациях, в своей педагогической деятельности больше проявляют творческого подхода и др. Составляя основную часть педагогического сообщества региона, данная категория педагогов имеет стабильное качество профессиональной деятельности.

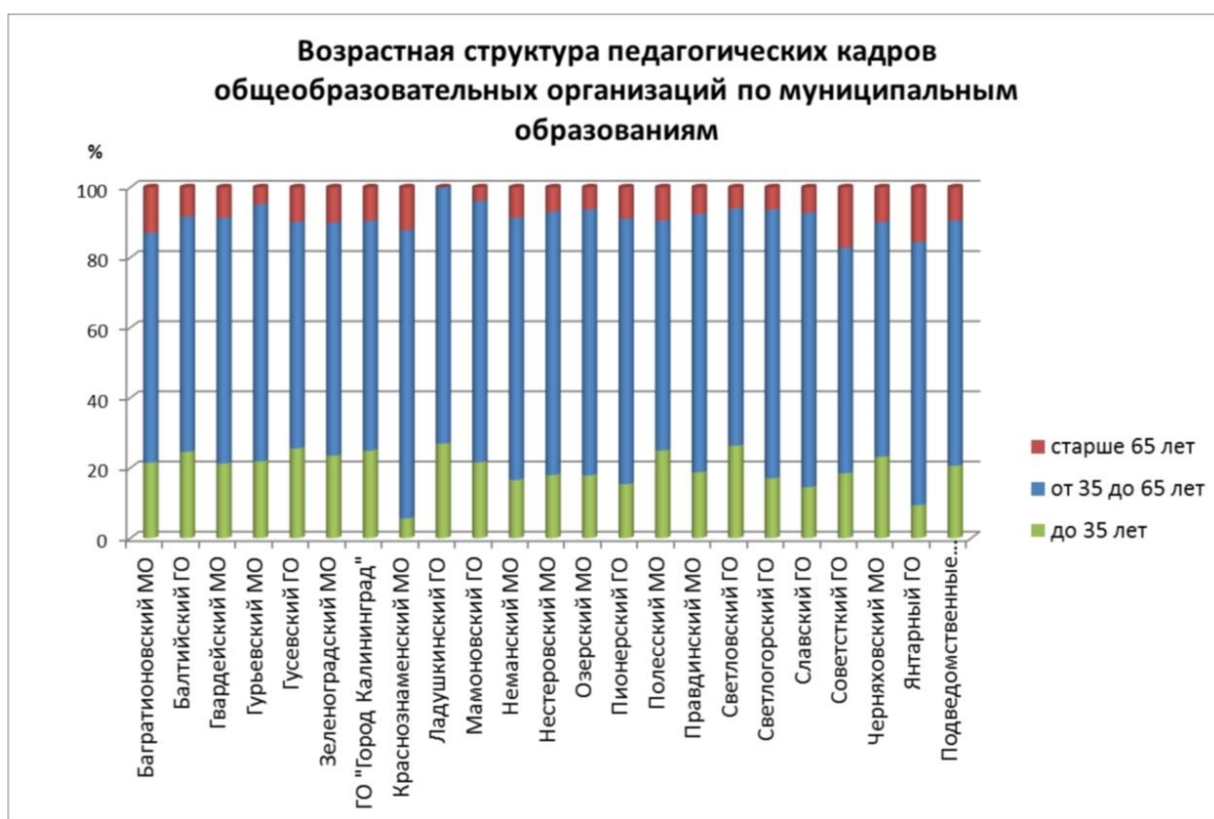


Диаграмма 6.5. Возрастная структура педагогов общеобразовательных организаций по муниципальным образованиям в 2022 году

Доля педагогических работников в возрасте до 35 лет составляет не менее 25 % в 56 образовательных организациях региона (36 %), при этом в 6 общеобразовательных организациях доля педагогов данной возрастной группы

составляет более 40 % (МБОУ "Добринская ООШ им. Н.С.Спиридонова" Гурьевского МО; МАОУ СОШ № 19, МАОУ гимназия № 22, МАОУ СОШ № 36 г. Калининграда; СОШ №2 Светловского МО; МАОУ СОШ № 5 им. И.Д. Черняховского), в семи общеобразовательных организациях педагоги данной возрастной группы отсутствуют вовсе (все школы находятся в сельской местности, где дефицит "молодых кадров" является большой проблемой не только в сфере образования).

Доля педагогических работников в возрасте 65 лет и старше составляет не более 10 % в 109 образовательных организациях региона (71 %), в том числе в 17 общеобразовательных организациях педагоги данной возрастной группы отсутствуют совсем. В МОУ "Калининская СОШ им. Ю.Н. Малахова" Гусевского ГО и МАОУ СОШ № 48 г. Калининграда ведут образовательную деятельность 37 % и 44 % педагогов в возрасте старше 65 лет соответственно.

Если придерживаться той точки зрения, что для продуктивной работы в коллективе в равной степени должны присутствовать все три возрастных категории педагогов, то в нашем регионе наблюдается сильный перекос в сторону педагогов среднего возраста, значительный недобор педагогов в возрасте 65 лет и старше, а также незначительный недобор педагогов в возрасте 35 лет и младше. Следовательно, необходимо проводить мероприятия для привлечения и удержания молодых специалистов (наставничество, материальное стимулирование, социальная поддержка и др.), а также для поддержки и сохранения контингента возрастных педагогов.

Доля педагогических работников, имеющих первую или высшую квалификационную категорию, в 137 общеобразовательных организациях региона (89 %) составляет не менее 50%, в том числе в 5 из них эта доля достигает 90 % и выше (МБОУ "Начальная школа - детский сад п. Партизанское" Багратионовского МО, МБОУ СОШ № 6 и МБОУ СОШ № 8 Балтийского ГО, МАОУ ООШ п. Кострово Зеленоградского МО, МАОУ «Лицей № 7 г. Черняховска»).

Доля педагогических работников, имеющих высшее образование, в 94 общеобразовательных организациях (61 %) составляет не менее 85%.

По совокупности двух указанных выше показателей некоторые муниципальные образования имеют 100 % общеобразовательных организаций с высоко квалифицированным и высоко образованным педагогическим коллективом: Балтийский ГО, Ладушкинский ГО, Пионерский ГО; где 100 % общеобразовательных организаций только с высоко квалифицированными педагогическими сотрудниками: Гурьевский МО, Краснознаменский МО, Мамоновский ГО, Неманский МО, Озерский МО, Полесский МО, Правдинский МО, Черняховский МО, а также подведомственные МО КО общеобразовательные организации; где 100 % общеобразовательных организаций с высоко образованными педагогами: Светлогорский ГО. Вместе с тем есть муниципальные образования,

где ни одна из общеобразовательных организаций не отвечает указанным выше показателям по квалификации и образованию педагогического коллектива: Краснознаменский МО, Мамоновский ГО, Неманский МО, Нестеровский МО (доля педагогов с высшим образованием во всех ОО менее 85 %); Янтарный ГО (низкие значения по обоим показателям).

Необходимо вести учет и контроль прохождения педагогическими работниками аттестации для подтверждения соответствия квалификации; поддерживать и стимулировать педагогов на повышения уровня образования, что позволит им планомерно повышать уровень своей деятельности, внедрять новые практики и технологии в образовательный процесс и др.

По показателю 6.18. количество присуждаемых баллов в разрезе каждой образовательной организации варьировалось в зависимости от уровня проведения мероприятий по профессиональному мастерству педагогов от 0,5 до 3,5 баллов, но в разрезе муниципальных образований (как и всего региона) рассчитывалась доля общеобразовательных организаций, в которых педагоги в принципе принимали участие в подобных конкурсах вне зависимости от уровня их проведения. В большинстве муниципалитетов представители 100% образовательных организаций принимали участие в конкурсах профессионального мастерства, а всего педагоги из 133 образовательных учреждений региона (86 %) участвуют в мероприятиях педагогического мастерства, при этом педагоги из 36 образовательных организаций (23 %) представляли регион в подобных мероприятиях на федеральном уровне.

Прохождение курсов повышения квалификации педагогическими работниками, работающими по программам дополнительного образования, реализуемыми в рамках федеральных и региональных проектов, предусматривает ведение в общеобразовательных организациях образовательной деятельности по программам дополнительного образования. По данному показателю в 118 общеобразовательных организациях (77 %) педагоги прошли соответствующее обучение, при этом в 10 муниципальных образованиях во всех подведомственных общеобразовательных организациях педагоги имеют соответствующую квалификацию. Ввиду того, что к 2022-2023 учебному году всеми общеобразовательными организациями региона заявлены намерения вести образовательную деятельность по программам дополнительного образования, необходимо рассмотреть вопрос о наличии у педагогов соответствующей квалификации, при необходимости организовать прохождение курсов повышения квалификации.

По результатам независимой оценки качества условий осуществления образовательной деятельности (далее - НОКУООД) все общеобразовательные организации региона разместились в зеленой зоне (в соответствии со шкалой, размещенной на сайте <http://bus.gov.ru>), но оценку от 80 до 100 баллов получили всего 151 образовательная организация региона (98 %) из числа принявших участие

в Мониторинге. В ходе проведения НОКУООД всем организациям были даны рекомендации по устранению недочетов (отчет НОКУООД 2021 - https://docs.google.com/document/d/1uW2sy8vYHy0_IPj8JR6Nq1rX6mJmvMIS/edit) .
Контролировать выполнение мероприятий по устранению недочетов рекомендуется учредителям общеобразовательных организаций.

Показатель 6.21. более подробно раскрыт при анализе направления деятельности по организации получения образования обучающимися с ОВЗ, детьми-инвалидами (направление 4).

По показателям 6.22. и 6.23., характеризующим участие общеобразовательных организаций в мероприятиях по получению дополнительного финансирования из регионального и федерального бюджета (грантов), 66 общеобразовательных организаций региона (43 %) подтвердили получение подобной поддержки из бюджета регионального уровня и 14 организаций (9 %) - из бюджета федерального уровня.

Необходимо провести анализ информационных ресурсов о планируемых мероприятиях данной направленности и довести соответствующую информацию до адресатов;

организовать встречу руководителей общеобразовательных организаций с представителями организаций-получателями грантов для обмена опытом с целью привлечения большего числа участников подобных мероприятий;

рассмотреть возможность оказания поддержки организациям, заявившим о намерении участвовать в конкурсах данной направленности (информационной, технической и др.).

7. Направление деятельности: объективность результатов внешней оценки

Данное направление характеризуется двумя показателями (таблица 7.1.). Максимальный балл по объективности результатов внешней оценки набрали 47 общеобразовательных организаций, принявших участие в Мониторинге (31 %), а также 34 общеобразовательные организации, набравшие по одному баллу в виду отсутствия выпускников 11 класса, получивших аттестат особого образца и медаль «За заслуги в обучении». Не набрали ни одного балла по данному направлению 18 общеобразовательных организаций (12 %), в том числе 2 общеобразовательные организации, не имеющих в отчетном году выпускников, получивших аттестат особого образца и медаль «За заслуги в обучении».

Таблица 7.1.

№	Показатель	Значение (в %)
7.1.	Доля руководителей, в деятельности ОО которых не выявлены признаки необъективности результатов оценочных процедур (за последние учебных три года)	25

7.2.	Доля руководителей, в ОО которых выявлены признаки необъективности при анализе результатов выпускников 11 классов, получивших аттестат особого образца и медаль «За заслуги в обучении», но результаты ЕГЭ, которых хотя бы по одному предмету ниже 70 баллов	54
------	---	----

Анализ значений показателей Мониторинга по направлению 7 - объективность результатов внешней оценки, в соответствии с кластерным подходом “город”/”село” показывает, что превышение значений по всем показателям в “селе” по отношению к “городу” составляют в среднем 13 % (диаграмма 7.1.).

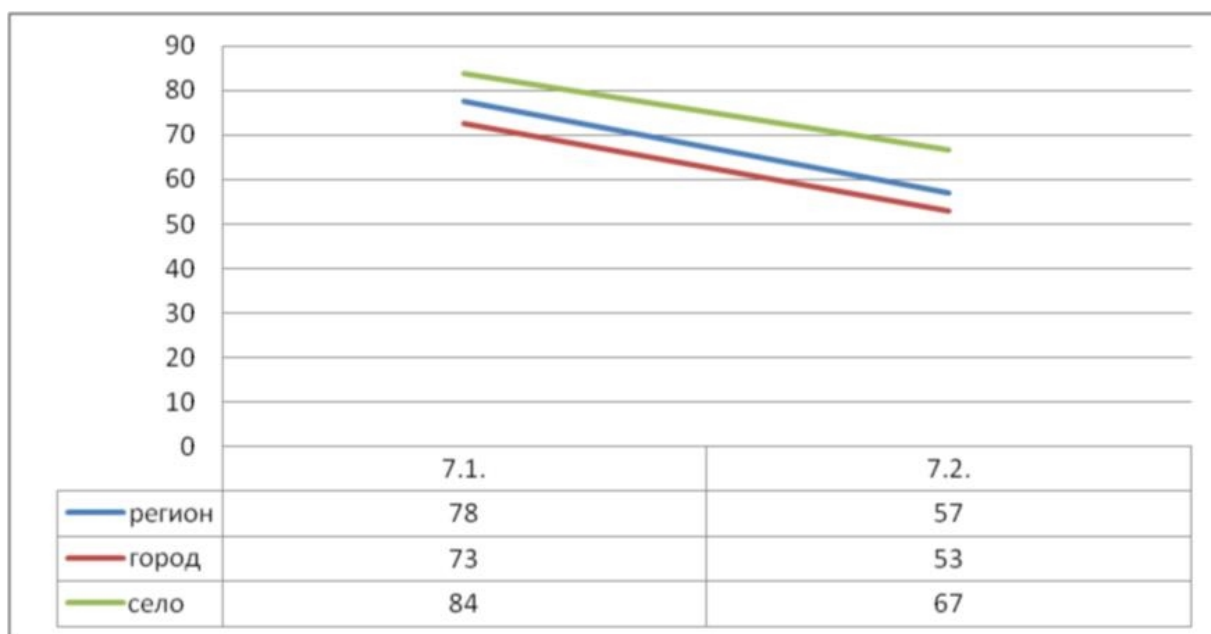


Диаграмма 7.1. Сравнение показателей по направлению 7 в соответствии с кластером “город”/”село”

По показателю 7.1. 115 общеобразовательных организациях, принявших участие в Мониторинге, (78 %) предоставили информацию о том, что за последние три года не попадали в списки школ с признаками необъективности результатов оценочных процедур. Но в результате перепроверки информации о необъективности оценочных процедур по общеобразовательным организациям региона за последние три года получилась немного другая картина (таблица 7.2.).

Обзор информации проводился по нескольким оценочным процедурам (ВПР, ОГЭ, ЕГЭ, итоговое сочинение в 11 классах).

Проведенный анализ результатов перечисленных оценочных процедур позволил выявить образовательные организации, попавшие в “зону риска”:

- за 2019 год (перечень школ, попавших в “зону риска” по результатам ВПР, по результатам ОГЭ; имеющих необъективные результаты по итоговому сочинению, в том числе по обучающимся не преодолевшим минимальный порог по баллам);

- за 2020 год (перечень школ, попавших в “зону риска” по результатам ВПР; имеющих необъективные результаты по итоговому сочинению; имеющих медалистов с низкими результатами ЕГЭ, а также имеющих претендентов на медали, но не получившие их);

- за 2021 год (перечень школ, попавших в “зону риска” по результатам ВПР; имеющих необъективные результаты по итоговому сочинению; имеющих медалистов с низкими результатами ЕГЭ, а также имеющих претендентов на медали, но не получившие их).

Таблица 7.2.

Муниципальное образование	Кол-во ОО, попавших в “зоны риска” по необъективности оценочных процедур		
	2019 г.	2020 г.	2021 г.
Багратионовский МО	3	4	5
Балтийский ГО	0	4	3
Гвардейский МО	1	3	4
Гурьевский МО	1	4	5
Гусевский ГО	3	1	2
Зеленоградский МО	4	3	3
ГО "Город Калининград"	22	24	32
Краснознаменский МО	2	1	1
Ладушкинский ГО	0	1	1
Мамоновский ГО	0	1	0
Неманский МО	1	4	0
Нестеровский МО	2	1	1
Озерский МО	3	1	1
Пионерский ГО	0	1	1
Полесский МО	2	1	2
Правдинский МО	3	0	4
Светловский ГО	1	2	1
Светлогорский ГО	1	1	1
Славский ГО	0	0	3
Советский ГО	1	4	3
Черняховский МО	5	7	5
Янтарный ГО	1	1	1
Калининградская область	56	69	79
Прирост к предыдущему периоду, %		19	13

В таблице 7.3. ниже представлена информация по совокупности подсчета всех маркеров по необъективности результатов оценочных процедур за последние три года:

Таблица 7.3.

Доля школ, не попавших в “зоны риска” по необъективности оценочных процедур по муниципальным образованиям		
Муниципальное образование	Наименование ОО	%
Багратионовский МО	МБОУ "Начальная школа - детский сад п.Партизанское"	14
Балтийский ГО	МБОУ лицей №1 города Балтийска	17
Гвардейский МО	МБОУ "СШ пос. Борское" МБОУ "ОШ пос. Комсомольска" МБОУ "ОШ им. Н. Тимошенко пос.Красный Яр"	33
Гурьевский МО	МБОУ "Орловская ООШ" МБОУ "СОШ №1"г. Гурьевска МБОУ "СОШ п.Васильково" МБОУ "Маршальская СОШ" МБОУ "Яблоневская ООШ" МБОУ "Добринская ООШ им.Н.С.Спиридонова"	50
Гусевский ГО	МОУ "СОШ в п. Михайлово" МОУ "Калининская СОШ им. Ю.Н.Малахова"	40
Зеленоградский МО	МАОУ ООШ п. Кострово МАОУ ООШ п. Мельниково	25
ГО "Город Калининград"	МАОУ НОШ № 53 МАОУ ООШ № 15	5
Краснознаменский МО	МАОУ "СОШ №1 г. Краснознаменска" МБОУ ООШ № 2 п. Алексеевка	50
Ладушкинский ГО		0
Мамоновский ГО		0
Неманский МО	МБОУ «СОШ пос. Новоколхозное» МБОУ «ООШ пос. Маломожайское»	33
Нестеровский МО	МАОУ Илюшинская СОШ МАОУ Замковская СОШ МАОУ «Заветинская НШ-ДС» МАОУ Покрышкинская НШ-ДС	67
Озерский МО	МАОУ ООШ пос. Ново-Гурьевское МАОУ ООШ п. Ушаково	40
Пионерский ГО		0

Полесский МО	МБОУ "Саранская ООШ" МБОУ "Славянская ООШ"	40
Правдинский МО	Средняя школа п. Дружба	20
Светловский ГО	МБОУ СОШ №2	33
Светлогорский ГО	МАОУ "СОШ п. Донское" МБОУ "ООШ п. Приморье"	67
Славский ГО	МБОУ "Большаковская СОШ" МБОУ "Прохладенская ООШ"	40
Советский ГО	МАОУ "Гимназия №1" г. Советска	25
Черняховский МО	МАОУ «Привольненская СОШ» МАОУ «Доваторовская СОШ»	17
Янтарный ГО		0
Калининградская область		25

Исходя из вышеизложенного, 25 % общеобразовательных организаций региона не попадали в списки школ с признаками необъективности результатов оценочных процедур за последние три года. Следовательно, 75 % общеобразовательных организаций региона отметились в таких списках не менее одного раза за тот же период. *Анализ объективности оценочных процедур проводится Министерством образования Калининградской области ежегодно по мере их завершения и доводится до сведения муниципальных органов управления образованием. Такое несоответствие предоставленных общеобразовательными организациями данных может объясняться только недоработкой МОУО в части доведения соответствующей информации до подведомственных учреждений.*

По показателю 7.2. в 57 % общеобразовательных организаций, реализующих образовательные программы среднего общего образования, не выявлены признаки необъективности при анализе результатов выпускников 11 классов, получивших аттестат особого образца и медаль «За заслуги в обучении», но результаты ЕГЭ которых хотя бы по одному предмету ниже 70 баллов. При этом в 10 муниципальных образованиях 100 % общеобразовательных организаций не попали в «зону риска» по данному критерию (Зеленоградский МО, Краснознаменский МО, Ладушкинский ГО, Мамоновский ГО, Неманский МО, Пионерский ГО, Полесский МО, Светловский ГО, Светлогорский ГО, Янтарный ГО).

Оценивая динамику последних трех лет, в большинстве муниципальных образований прослеживается тенденция к увеличению количества медалистов «зон риска» по необъективности результатов оценочных процедур.

В целях профилактики нарушений действующего законодательства в части объективности оценивания результатов обучения необходимо:

- учитывая опыт прошлых лет, запланировать мероприятия с целью профилактики необъективности оценивания результатов обучения, учитывая специфику подведомственных общеобразовательных организаций;
- осуществлять мониторинг и координацию мероприятий, проводимых подведомственными общеобразовательными организациями, в рамках внутренней системы оценки качества образования (при наличии);
- взять под особый контроль подготовку обучающихся, претендующих на получение аттестата особого образца и медали "За особые успехи в учении" в подведомственных общеобразовательных организациях;
- обеспечить обсуждение в рамках деятельности педагогических методических объединений вопросов ликвидации дефицитов педагогов в области экспертизы и оценки работ обучающихся;
- провести разъяснительную работу с педагогическим коллективом о необходимости исключения необъективности оценивания образовательных достижений обучающихся;
- обеспечить контроль за соблюдением всех пунктов разработанных планов мероприятий по устранению необъективности оценивания результатов обучения на уровне общеобразовательной организации;
- организовать работу с родителями и выпускниками по обязательствам за результат ЕГЭ путем определения профиля обучения (9-10 классы), круга учебных заведений, количества баллов, которое необходимо для поступления в вуз.

8. Направление деятельности: организация профессиональной ориентации и дополнительного образования обучающихся

Данное направление характеризуется восемью показателями, отраженными в таблице 8.1. Максимальное количество баллов (7,5) набрали 9 образовательных организаций, реализующих все уровни общего образования (МБОУ "СШ № 1 им. И. Прокопенко гор. Гвардейска", МБОУ "СШ № 2 им. А. Круталевича гор. Гвардейска", МБОУ "Храбровская СОШ" и МБОУ СОШ "Школа будущего" Гурьевского МО; МАОУ СОШ п. Романово и МАОУ СОШ г. Зеленоградска Зеленоградского МО; МАОУ гимназия № 32 г. Калининграда, МБОУ СОШ г. Мамоново, МАОУ «Гимназия №2 г.Черняховска»), по 6,5 баллов (максимальное значение для организаций данного типа) набрали 10 общеобразовательных организаций, реализующих уровни начального и основного общего образования (МБОУ "Орловская ООШ" Гурьевского МО, МАОУ ООШ п. Грачевка Зеленоградского МО, МАОУ ООШ № 15 г. Калининграда, Гавриловская средняя школа им. Г. Крысанова и МАОУ ООШ п.Ушаково Озерского МО, МБОУ "Саранская ООШ" и МБОУ "Славянская ООШ" Полесского МО, МАОУ «Свободненская СОШ» Черняховского МО; ГБУ КО «Школа-интернат №7» и ГБУ КО «Калининградская средняя общеобразовательная школа-интернат», подведомственные Министерству образования Калининградской области),

по 4,5 балла (максимальное значение для организаций данного типа) набрала общеобразовательная организация, реализующая уровень дошкольного и начального общего образования (МАОУ «Заветинская НШ-ДС»), а также 1 организация с особыми условиями обучения (школа-интернат) для обучающихся, воспитанников с ОВЗ и инвалидов, подведомственная Министерству образования Калининградской области (ГБУ КО «Школа-интернат № 1»).

Таблица 8.1.

№	Показатель	Значение (в %)
8.1.	Доля руководителей, включающих в образовательную программу ОО мероприятия по профессиональной ориентации, в том числе в рамках взаимодействия с предприятиями региона	91
8.2.	Доля руководителей, в ОО которых наблюдается положительная динамика численности обучающихся, зачисленных на программы дополнительного образования детей и/или количества реализуемых образовательных программ дополнительного образования детей	97
8.3.	Доля руководителей, в ОО которых количество обучающихся, принимающих участие в региональных, заключительных этапах всероссийских и международных мероприятий различной направленности имеет положительную динамику	89
8.4.	Доля руководителей, в ОО которых 100% обучающихся зачислены на программы дополнительного образования, реализуемые в рамках федеральных и региональных проектов, с использованием сертификатов дополнительного образования	77
8.5.	Доля руководителей, в ОО которых не менее чем 30% от всех обучающихся 6-11 классов, приняли участие в практических мероприятиях по ранней профессиональной ориентации на федеральной платформе «Билет в будущее»	43
8.6.	Доля руководителей, в ОО которых количество обучающихся, принявших участие в мероприятиях ранней профориентации по проекту «ПроеКТОРИЯ» соответствует не менее чем 65% от всех обучающихся 6-11 классов	83
8.7.	Доля руководителей, в ОО которых созданы педагогические, психолого-педагогические классы (группы)	20
8.8.	Доля руководителей, в ОО которых обучающиеся проходят обучение в специализированных университетских классах предпрофильной и ранней профильной подготовки на базе профильных институтов БФУ им. И. Канта в рамках реализации образовательного проекта «Звезда будущего»	19

Анализ значений показателей Мониторинга по направлению 8 - организация профессиональной ориентации и дополнительного образования обучающихся,

в соответствии с кластерным подходом “город”/”село” показывает, что не прослеживаются значительных различий по показателям (не более 5 %):

- доля руководителей, в ОО которых наблюдается положительная динамика численности обучающихся, зачисленных на программы дополнительного образования детей и/или количества реализуемых образовательных программ дополнительного образования детей;

- доля руководителей, в ОО которых не менее чем 30% от всех обучающихся 6-11 классов, приняли участие в практических мероприятиях по ранней профессиональной ориентации на федеральной платформе «Билет в будущее»;

- доля руководителей, в ОО которых созданы педагогические, психолого-педагогические классы (группы).

Превышение значений по “городу” над результатами по “селу” составили в среднем 10 % по показателям:

- доля руководителей, включающих в образовательную программу ОО мероприятия по профессиональной ориентации, в том числе в рамках взаимодействия с предприятиями региона;

- доля руководителей, в ОО которых количество обучающихся, принимающих участие в региональных, заключительных этапах всероссийских и международных мероприятий различной.

Превышение значений по “городу” над результатами по “селу” по показателю «Доля руководителей, в ОО которых обучающиеся проходят обучение в специализированных университетских классах предпрофильной и ранней профильной подготовки на базе профильных институтов БФУ им. И. Канта в рамках реализации образовательного проекта «Звезда будущего» составило 24 %.

Превышение значений по “селу” над результатами по “городу” по показателю «Доля руководителей, в ОО которых 100% обучающихся зачислены на программы дополнительного образования, реализуемые в рамках федеральных и региональных проектов, с использованием сертификатов дополнительного образования» составило 12 % (диаграмма 8.1.).

По показателю 8.1 доля руководителей ОО региона в образовательную программу которых включены мероприятия по профессиональной ориентации, в том числе в рамках взаимодействия с предприятиями региона составляет 91%. Данная работа ведется на всех уровнях образования, в отдельных общеобразовательных организациях начиная с начальной школы.

По показателю 8.2. у 97 % общеобразовательных организаций региона наблюдается положительная динамика численности обучающихся, зачисленных на программы дополнительного образования детей и/или количества реализуемых образовательных программ дополнительного образования детей, при этом только у 5 общеобразовательных организаций из двух муниципальных образований динамика имеет отрицательное значение.

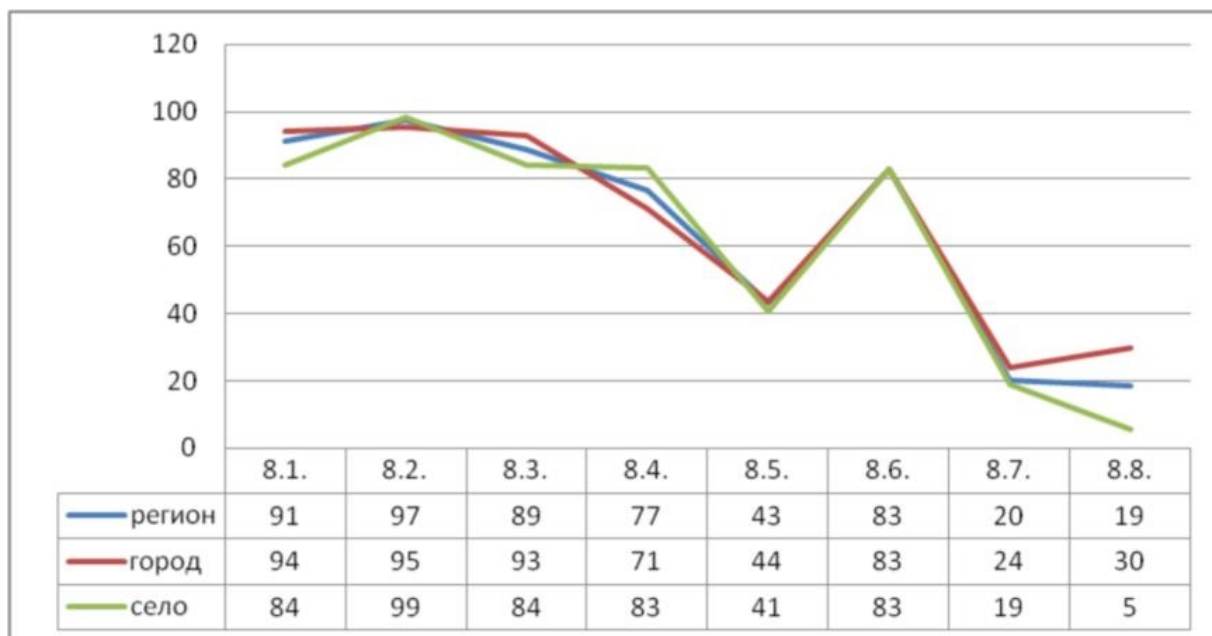


Диаграмма 8.1. Сравнение показателей по направлению 8 в соответствии с кластером “город”/”село”

По показателю 8.3. в 89 % общеобразовательных организаций, принявших участие в Мониторинге, наблюдается положительная динамика обучающихся, участвовавших в региональных, заключительных этапах всероссийских и международных мероприятий различной направленности, при этом всего в 17 учреждениях динамика отрицательная, в 8 образовательных организациях работа по данному направлению не ведется.

По показателю 8.4. в 77 % общеобразовательных организаций региона все обучающиеся зачислены на программы дополнительного образования, реализуемые в рамках федеральных и региональных проектов, с использованием сертификатов дополнительного образования, при этом в 19 % образовательных организаций данное условие выполнено частично.

По показателю 8.5. в 43 % общеобразовательных учреждений не менее чем 30% от всех обучающихся 6-11 классов, приняли участие в практических мероприятиях по ранней профессиональной ориентации на федеральной платформе «Билет в будущее». Несмотря на то, что доля обучающихся принявших участие в практических мероприятиях, небольшая (как и доля общеобразовательных организаций, сумевших преодолеть этот порог), но они смогли более глубоко погрузиться в профессию, выбрать для себя направление для дальнейшего развития. Также хочется отметить, что часть детей с ОВЗ и инвалидов активно участвуют в практических мероприятиях по ранней профессиональной ориентации в рамках движения "Абилимпикс", что говорит о заинтересованности руководителя общеобразовательной организации в дальнейшей судьбе обучающихся, в их профессиональной и социальной реализации в обществе.

По показателю 8.6. в 83 % общеобразовательных организаций региона количество обучающихся, принявших участие в мероприятиях ранней

профориентации по проекту «ПроеКтория» соответствует не менее чем 65% от всех обучающихся 6-11 классов. Только обучающиеся 7 общеобразовательных организаций не принимали участие в мероприятиях данного проекта.

Показатели 8.7 и 8.8. характеризуют прохождение школьниками 10-11 классов (в основном) обучения в специализированных классах (группах) предпрофильной и ранней профильной подготовки, имеющих более узкую специализацию, чем остальные профильные классы общеобразовательных организаций региона. Обучение в них ведется с привлечением профильных педагогов высших учебных заведений региона с более глубоким погружением в профессию (лекции, внеаудиторные занятия, профессиональные пробы, стажировки на предприятиях и др.). Доля общеобразовательных организаций, обучающиеся которых являются участниками данных мероприятий, составляет 20 % и 19 % соответственно.

Необходимо:

- повышать частоту и уровень активности мероприятий, посвященных выбору профессии, пропорционально повышению возраста обучающихся, использовать вариативные источники информации по вопросам профессиональной ориентации обучающихся (беседы с представителями профессий, сотрудниками центра занятости / кадровых агентств, участие в профориентационных конкурсах и проектах и др.);

- организовать проведение психологического тестирования обучающихся на профпригодность, составление профессиограмм, учитывая специфику и особенности обучающихся конкретного общеобразовательного учреждения и др.

III. Выводы

В результате осуществления деятельности по мониторингу эффективности деятельности руководителей ОО были решены задачи Мониторинга закрепленные приказом Министерства образования Калининградской области от 23.11.2021 №1303/1 “ Об утверждении положения о порядке проведения мониторинга эффективности деятельности руководителей образовательных организаций Калининградской области”:

- разработан единый подход к оценке эффективности работы руководителей ОО. Данный подход был принят как на региональном, так и на муниципальном уровне и закреплен в нормативными актами в каждом муниципальном образовании региона, что позволило обеспечить функционирование единой региональной системы Мониторинга и реализовать его в полном объеме;

- сформирована информационная основа для принятия обоснованных управленческих решений по качеству профессиональной подготовки и управленческой деятельности руководителей ОО. Данные Мониторинга статистические и аналитические (в разрезе кластерных групп, ОО, муниципальных образований, региона) доступны для ознакомления и дальнейшей работы всех заинтересованных лиц и организаций, муниципальных органов управления образованием и руководителей ОО;

- установлены тенденции и необходимость корректировки факторов в деятельности руководителей ОО, влияющие на создание условий в ОО для реализации основных образовательных программ (кадровых, финансовых, материально-технических);

- выявлены руководители ОО с высокой эффективностью деятельности с целью распространения лучших практик и продуктивных моделей управления;

- обеспечена мотивация системной работы руководителей ОО по повышению качества образования на основе использования объективных результатов оценочных процедур;

- на территории региона сформированы школьные управленческие команды в ряде ОО;

- система повышения квалификации руководителей ОО ежегодно совершенствуется, организуются стажировочные площадки, обмен лучшими практиками как в рамках региона, так и за его пределами;

- совершенствование показателей мониторинга эффективности деятельности руководителей ОО;

- использование различных источников информации при проведении Мониторинга, в том числе региональная информационная система ГИС «Образование».

В связи с тем, что Мониторинг проводился на территории региона первый год выявить динамику эффективности деятельности руководителей ОО

не предоставляется возможным, но благодаря созданию информационной основы, определяющей стартовые позиции по направлениям и конкретным показателям в разрезе региона, муниципальных образований и ОО, это станет возможным в последующие годы. В соответствии с целью Мониторинга выявлены стартовые позиции по эффективности деятельности руководителей ОО, зафиксированы целевые значения показателей, установлены средние региональные значения ряда показателей, выявлена динамика по некоторым показателям в деятельности руководителей ОО (в соответствии с Методикой производится сравнение результатов по ОО с результатами самой ОО в прошлом году), что дает основания для принятия управленческих решений направленных на повышение качества работы образовательной организации в целом, обеспечение функционирования единой региональной системы Мониторинга, направленной на формирование профессиональных компетенций, повышение качества и эффективности управленческой деятельности, обеспечение качества подготовки обучающихся и условий осуществления образовательной деятельности, обеспечение образовательной организации квалифицированными кадрами и формирование школьных управленческих команд, резерва управленческих кадров.

Результаты Мониторинга показали, что 9 руководителей ОО, что составляет 6% из общего количества, показали высокий уровень эффективности (таблица 3), расположенных в 6 муниципальных образованиях.

В 14 муниципальных образованиях находятся ОО, руководители которых продемонстрировали уровень эффективности выше среднего (31 руководитель ОО, что составляет 20% от общего количества руководителей ОО).

В восьми муниципальных образованиях по результатам Мониторинга установлено отсутствие руководителей ОО, результаты оценки эффективности деятельности которых соответствуют высокому и выше среднего уровнями:

- Багратионовский МО;
- Краснознаменский МО;
- Неманский МО;
- Нестеровский МО;
- Славский ГО;
- Советский ГО;
- Мамоновский ГО;
- Янтарный ГО.

Особые опасения вызывают муниципальные образования, где более чем у 30% руководителей ОО по результатам Мониторинга зафиксирован низкий уровень эффективности деятельности, при отсутствии в муниципалитете ОО с высоким и выше среднего уровнями эффективности деятельности:

- Краснознаменский ГО - 50% ОО;
- Неманский МО - 50% ОО;
- Нестеровский МО - 33% ОО.

Результаты Мониторинга в разрезе направлений деятельности руководителей ОО также позволил выявить группу руководителей ОО с высоким уровнем эффективности и уровнем эффективности выше среднего по каждому из 8 направлений (таблица 6), которые в перспективе смогут оказать методическую помощь для устранения дефицитов тем руководителям ОО, кто попал по уровню эффективности в группу с низкими результатами.

Отсутствие в муниципалитете ОО, руководители которых демонстрируют высокую результативность управленческой деятельности не позволяет внутри муниципального образования организовать обмен передовым управленческим опытом, лучшими практиками по эффективности управленческой деятельности.

По итогам Мониторинга были выявлены проблемные зоны по направлениям деятельности руководителей ОО (таблица 8).

Таблица 8

Направление деятельности руководителей ОО	Выявленные проблемы:
уровень сформированности профессиональных компетенций руководителей образовательных организаций	низкий уровень участия руководителей ОО в конкурсах профессионального мастерства; недостаточный уровень руководителей ОО, принимающих участие в мероприятиях по передаче управленческого опыта, наставничестве; не все руководители ОО, проходят аттестацию на соответствие должности руководителя с учетом тестирования и защиты программы развития ОО
качество управленческой деятельности руководителя ОО	недостаточная доля руководителей ОО, участвующих в апробации процедур и инструментов оценки качества образования
качество подготовки обучающихся (по базовой подготовке, по подготовке обучающихся высокого уровня)	недостаточно активная работа с потенциалом обучающихся высокого уровня подготовки в рамках принятия ими участия в профильных конкурсах и соревнованиях различного уровня
организация получения образования обучающимися с ОВЗ, детьми-инвалидами	низкий уровень организации образовательного пространства для обучающихся с ОВЗ
формирование резерва управленческих кадров	низкий уровень участия руководителей ОО и педагогов в мероприятиях по формированию резерва управленческих кадров; недостаточная активность ОО по формированию школьных управленческих команд
условия для осуществления образовательной	дисбаланс нагрузки на ресурс ОО, связанный

<p>деятельности</p>	<p>с численностью обучающихся; недостаточное внимание к ведению и наполнению информационных ресурсов ОО (официальный сайт ОО, электронный журнал и др.); дефицит кадров педагогического и управленческого резерва ОО; недостаточно активная работа по привлечению молодых специалистов в ОО; низкий уровень участия ОО в мероприятиях по привлечению дополнительного финансирования из регионального и федерального бюджета</p>
<p>объективность результатов внешней оценки</p>	<p>высокая доля ОО, имеющих признаки необъективности по результатам внешней оценки</p>
<p>организация профессиональной ориентации и дополнительного образования обучающихся</p>	<p>низкий уровень участия обучающихся ОО в мероприятиях по ранней профессиональной ориентации; низкий уровень организации системы предпрофильной и ранней профильной подготовки в ОО</p>

Рекомендации:

на уровне Министерства образования Калининградской области необходимо:

1. Разработать региональную программу по формированию и развитию резерва управленческих кадров, охватывающую все уровни управления образованием.
2. Провести на территории региона апробацию Целевой модели аттестации руководителей общеобразовательных организаций.
3. Разработать региональную программу по формированию и развитию школьных управленческих команд по приоритетным направлениям государственной образовательной политики.
4. Принять меры по увеличению количества и разнообразия дополнительных профессиональных программ повышения квалификации для руководителей ОО, лиц, включенных в кадровый резерв с учетом выявленных дефицитов.
5. Принять меры по обеспечению объективности проведения внешних оценочных процедур на всех этапах.
6. Организовать стажировочную деятельность для руководителей общеобразовательных организаций по вопросам управления качеством образования, использования данных внешних оценочных процедур для улучшения качества образования, по обмену лучшими управленческими практиками на региональном уровне.

5. Провести корректировку показателей, используемых для оценки эффективности деятельности руководителей образовательных организаций.
6. Актуализировать нормативную базу по проведению Мониторинга в 2023 году с учетом рекомендаций ФИОКО и полученной практики проведения Мониторинга в 2022 году.
7. Обеспечить увеличение объема первичной информации автоматически генерируемой из региональной информационной системы ГИС “Образование” в соответствии с показателями Мониторинга.

на уровне муниципальных органов управления образования необходимо:

1. Разработать муниципальную программу по формированию и развитию управленческого кадрового резерва на муниципальном уровне и на уровне образовательной организации.
2. Предоставить Министерству образования Калининградской области кандидатуры руководителей общеобразовательных организаций для участия в апробации Целевой модели аттестации руководителей общеобразовательных организаций и оказывать всестороннюю поддержку участникам апробации в рамках мероприятия.
3. Разработать муниципальную программу по формированию и развитию школьных управленческих команд по приоритетным направлениям государственной образовательной политики.
4. Принять меры по содействию и стимулированию обучения руководителей подведомственных общеобразовательных организаций по дополнительным профессиональным программам повышения квалификации для руководителей ОО, а также лиц, включенных в кадровый резерв с учетом выявленных дефицитов.
5. Принять меры по содействию и стимулированию участия руководителей ОО в конкурсах профессионального мастерства, мотивировать их для участия в данных мероприятиях.
6. Организовать на муниципальном уровне или на межмуниципальном уровне площадки по обмену лучшими управленческими практиками.
7. Разработать “дорожную карту” по развитию управленческих компетенций руководителей ОО с низким уровнем эффективности деятельности, при отсутствии в муниципалитете руководителей с высоким уровнем управленческой деятельности на уровне муниципального образования, включающую подготовку школьных управленческих команд, формирование управленческого кадрового резерва, адресное повышение квалификации руководителей ОО в соответствии с дефицитами, выявленными по результатам Мониторинга.
8. Обеспечить проведение ряда мероприятий для привлечения и закрепления молодых специалистов в ОО, включая кураторство и наставничество.

9. Создать условия и обеспечить контроль за объективностью проведения оценочных процедур на всех этапах как внешних, так и внутренних.
10. Обеспечить контроль за ведением и наполнением информационных ресурсов ОО (официальный сайт ОО, электронный журнал).
11. Актуализировать нормативную базу по проведению Мониторинга на муниципальном уровне в 2023 году с учетом рекомендаций ФИОКО и полученной практики, согласованную с нормативной базой проведения регионального Мониторинга.
12. Подготовить для совершенствования нормативной базы регионального Мониторинга предложения по вопросам организации и проведения Мониторинга в 2023 году, учитывая полученный опыт.

на уровне общеобразовательной организации необходимо:

1. Обеспечить поддержку педагогических работников для включения в управленческий кадровый резерв на муниципальном и региональном уровнях, организовать их учет на уровне ОО.
2. Сформировать школьную управленческую команду и пройти повышение квалификации по приоритетным направлениям государственной образовательной политики.
3. Обеспечить своевременное обучение руководителей общеобразовательных организаций по дополнительным профессиональным программам повышения квалификации для руководителей ОО, а также лиц, включенных в кадровый резерв с учетом выявленных дефицитов.
5. Руководителям общеобразовательных организаций, отнесенным к высокому и выше среднего уровням эффективности руководителей по результатам Мониторинга, активно включаться в процесс обмена лучшими управленческими практиками, рассмотреть организацию как стажировочную площадку.
6. Обеспечить активное участие в конкурсах профессионального мастерства педагогов ОО.
7. Обеспечить проведение ряда мероприятий для привлечения и закрепления молодых специалистов в ОО, включая кураторство и наставничество.
8. Регулярно проводить мероприятия по выявлению и поддержке талантливых обучающихся, агитировать и мотивировать их на участие в профильных конкурсах и соревнованиях различного уровня.
9. Обеспечить охват обучающихся программами профессиональной ориентации, в том числе включение в практические мероприятия по ранней профессиональной ориентации на федеральной платформе «Билет в будущее», в мероприятиях ранней профориентации по проекту «ПроеКториЯ» и др.
9. Обеспечить развитие образовательного пространства для обучающихся с ОВЗ.

10. Обеспечить своевременное ведение и наполнение данными информационных ресурсов ОО (официальный сайт ОО, электронный журнал).
11. Обеспечить руководителям общеобразовательных организаций на всех этапах как внешних, так и внутренних оценочных процедур объективность их проведения.
12. Подготовить для совершенствования нормативной базы регионального Мониторинга предложения по вопросам организации и проведения Мониторинга в 2023 году, учитывая полученный опыт.

Адресные рекомендации:

Особое внимание необходимо обращать в рамках обмена передовым управленческим опытом на слабые управленческие позиции руководителей ОО, не показавших высокий результат в целом и по отдельным направлениям, или конкретным показателям Мониторинга. При наличии в муниципальном образовании ОО, руководители которых показывают высокий и выше среднего уровни эффективности деятельности рекомендуется организовать кураторство данными руководителями ОО руководителей ОО, результаты которых соответствуют низкому уровню эффективности деятельности. (см. приложения №№ 3-6 в электронной форме).

Приложение 1
к аналитической справке по итогам мониторинга
эффективности деятельности руководителей
общеобразовательных организаций
Калининградской области в 2022 году

СПИСОК
образовательных организаций,
реализующих все уровни основного образования в 2020/2021 учебном году

№	Наименование МО	Наименование ОО
1	Багратионовский МО	МБОУ "Средняя школа города Багратионовска"
2	Багратионовский МО	МБОУ "СОШ им.А.Антошечкина"
3	Багратионовский МО	МБОУ "СОШ п. Тишино"
4	Багратионовский МО	МБОУ "Южная СОШ"
5	Багратионовский МО	МБОУ "СОШ п. Нивенское"
6	Багратионовский МО	МБОУ "СОШ п. Пятидорожное"
7	Балтийский ГО	МБОУ лицей №1 города Балтийска
8	Балтийский ГО	МБОУ СОШ № 4 г. Балтийска
9	Балтийский ГО	МБОУ СОШ № 5
10	Балтийский ГО	МБОУ СОШ № 6
11	Балтийский ГО	МБОУ гимназия № 7 г. Балтийска имени К.В.Покровского
12	Балтийский ГО	МБОУ СОШ № 8
13	Гвардейский МО	МБОУ "СШ № 1 им. И. Прокопенко гор.Гвардейска"
14	Гвардейский МО	МБОУ "СШ № 2 им. А. Круталевича гор.Гвардейска"
15	Гвардейский МО	МБОУ "СШ им. А. Моисеева пос.Знаменска"
16	Гвардейский МО	МБОУ "СШ им. А. Лохматова пос. Озерки"
17	Гвардейский МО	МБОУ "СШ пос. Борское"

18	Гурьевский МО	МБОУ "Храбровская СОШ"
19	Гурьевский МО	МБОУ гимназия г.Гурьевска
20	Гурьевский МО	МБОУ "Классическая школа"
21	Гурьевский МО	МБОУ СОШ "Школа будущего"
22	Гурьевский МО	МБОУ "СОШ п.Васильково"
23	Гурьевский МО	МБОУ "Низовская СОШ"
24	Гурьевский МО	МБОУ "Петровская СОШ им.П.А.Захарова"
25	Гусевский ГО	МОУ СОШ №1 им. С.И. Гусева
26	Гусевский ГО	МАОУ СОШ №3
27	Гусевский ГО	МОУ СОШ №5
28	Зеленоградский МО	МАОУ СОШ п. Романово
29	Зеленоградский МО	МАОУ «Гимназия «Вектор» г.Зеленоградска»
30	Зеленоградский МО	МАОУ СОШ г. Зеленоградска
31	Зеленоградский МО	МАОУ СОШ п. Переславское
32	Зеленоградский МО	МАОУ СОШ п. Рыбачий
33	ГО "Город Калининград"	МАОУ гимназия № 1
34	ГО "Город Калининград"	МАОУ СОШ № 2
35	ГО "Город Калининград"	МАОУ СОШ № 3
36	ГО "Город Калининград"	МАОУ СОШ № 4
37	ГО "Город Калининград"	МАОУ СОШ № 6 с УИОП
38	ГО "Город Калининград"	МАОУ СОШ № 7
39	ГО "Город Калининград"	МАОУ СОШ № 8

40	ГО "Город Калининград"	МАОУ СОШ № 9
41	ГО "Город Калининград"	МАОУ СОШ № 10
42	ГО "Город Калининград"	МАОУ СОШ № 11
43	ГО "Город Калининград"	МАОУ СОШ № 12
44	ГО "Город Калининград"	МАОУ СОШ № 13
45	ГО "Город Калининград"	МАОУ СОШ № 14
46	ГО "Город Калининград"	МАОУ ООШ № 16
47	ГО "Город Калининград"	МАОУ лицей № 17
48	ГО "Город Калининград"	МАОУ лицей № 18
49	ГО "Город Калининград"	МАОУ СОШ № 19
50	ГО "Город Калининград"	МАОУ СОШ № 21
51	ГО "Город Калининград"	МАОУ гимназия № 22
52	ГО "Город Калининград"	МАОУ лицей № 23
53	ГО "Город Калининград"	МАОУ СОШ № 25 с УИОП
54	ГО "Город Калининград"	МАОУ СОШ № 26
55	ГО "Город Калининград"	МАОУ СОШ № 28
56	ГО "Город Калининград"	МАОУ СОШ № 31

57	ГО "Город Калининград"	МАОУ гимназия № 32
58	ГО "Город Калининград"	МАОУ СОШ № 33
59	ГО "Город Калининград"	МАОУ лицей № 35
60	ГО "Город Калининград"	МАОУ СОШ № 36
61	ГО "Город Калининград"	МАОУ СОШ № 38
62	ГО "Город Калининград"	МАОУ гимназия № 40
63	ГО "Город Калининград"	МАОУ СОШ № 46 с УИОП
64	ГО "Город Калининград"	МАОУ СОШ № 47
65	ГО "Город Калининград"	МАОУ СОШ № 48
66	ГО "Город Калининград"	МАОУ лицей № 49
67	ГО "Город Калининград"	МАОУ СОШ № 56
68	Краснознаменский МО	МАОУ "СОШ №1 г. Краснознаменска"
69	Краснознаменский МО	МБОУ «СОШ № 3 п. Весново»
70	Краснознаменский МО	МБОУ СОШ №4 п. Добровольск
71	Ладушкинский ГО	МБОУ СОШ МО «Ладушкинский городской округ»
72	Мамоновский ГО	МБОУ СОШ г. Мамоново
73	Неманский МО	МАОУ «СОШ № 1 г. Немана»
74	Неманский МО	МАОУ «СОШ № 2 г. Немана»

75	Неманский МО	МАОУ «Ульяновская СОШ»
76	Неманский МО	МБОУ «СОШ пос. Новоколхозное»
77	Нестеровский МО	МАОУ СОШ г. Нестерова имени В. И.Пацаева
78	Нестеровский МО	МАОУ Замковская СОШ
79	Озерский МО	Озерская средняя школа им. Д.Тарасова
80	Озерский МО	Новостроевская средняя школа
81	Пионерский ГО	МБОУ СОШ Пионерского
82	Полесский МО	МАОУ "Полесская СОШ"
83	Полесский МО	МБОУ "Залесовская СОШ"
84	Правдинский МО	Средняя школа п. Домново
85	Правдинский МО	МБОУ «Средняя школа г. Правдинска»
86	Правдинский МО	Средняя школа п. Дружба
87	Правдинский МО	Средняя школа п. Железнодорожный
88	Правдинский МО	СШ п. Крылово
89	Светловский ГО	МБОУ СОШ №1
90	Светловский ГО	МБОУ СОШ №2
91	Светловский ГО	МБОУ СОШ №5
92	Светлогорский ГО	МАОУ "СОШ №1" г. Светлогорска
93	Светлогорский ГО	МАОУ "СОШ п. Донское"
94	Светлогорский ГО	МБОУ "ООШ п.Приморье"
95	Славский ГО	МБОУ "Большаковская СОШ"
96	Славский ГО	МБОУ "Славская СОШ"
97	Славский ГО	МБОУ "Тимирязевская СОШ"
98	Славский ГО	МАОУ "Ясновская СОШ"
99	Советский ГО	МАОУ "Гимназия №1" г.Советска
100	Советский ГО	МБОУ "СОШ №4 с УИОП СГО"
101	Советский ГО	МАОУ "Лицей №5"

102	Черняховский МО	МАОУ СОШ №1 г.Черняховска им. В.У.Пана
103	Черняховский МО	МАОУ «Гимназия №2 г.Черняховска»
104	Черняховский МО	МАОУ СОШ №3 г.Черняховска
105	Черняховский МО	МАОУ СОШ №4 г.Черняховска
106	Черняховский МО	МАОУ СОШ №5 им. И.Д. Черняховского
107	Черняховский МО	МАОУ СОШ № 6 г.Черняховска
108	Черняховский МО	МАОУ «Лицей № 7 г. Черняховска»
109	Черняховский МО	МАОУ Междуреченская СОШ
110	Черняховский МО	МАОУ «Привольненская СОШ»
111	Янтарный ГО	МБОУ СОШ им. М.С. Любушкина

СПИСОК

образовательных организаций, реализующих уровни начального и основного общего образования в 2020/2021 учебном году

№	Наименование МО	Наименование ОО
1	Гвардейский МО	МБОУ "СШ им. Д. Сидорова пос.Славинска"
2	Гвардейский МО	МБОУ "ОШ пос. Комсомольска"
3	Гвардейский МО	МБОУ "ОШ пос. Зорино"
4	Гвардейский МО	МБОУ "ОШ им. Н. Тимошенко пос.Красный Яр"
5	Гурьевский МО	МБОУ "Орловская ООШ"
6	Гурьевский МО	МБОУ "СОШ №1"г.Гурьевска
7	Гурьевский МО	МБОУ "Маршальская СОШ"
8	Гурьевский МО	МБОУ "Яблоневская ООШ"
9	Гурьевский МО	МБОУ "Добринская ООШ им.Н.С.Спиридонова"
10	Гусевский ГО	МОУ "СОШ в п. Михайлово"

11	Гусевский ГО	МОУ "Калининская СОШ им. Ю.Н.Малахова"
12	Зеленоградский МО	МАОУ ООШ п. Грачевка
13	Зеленоградский МО	МАОУ ООШ п. Кострово
14	Зеленоградский МО	МАОУ ООШ п.Мельниково
15	ГО "Город Калининград"	МАОУ ООШ № 15
16	Краснознаменский МО	МБОУ ООШ № 2 п. Алексеевка
17	Неманский МО	МБОУ СОШ п. Жилино
18	Неманский МО	МБОУ «ООШ пос. Маломожайское»
19	Нестеровский МО	МАОУ Илюшинская СОШ
20	Нестеровский МО	МАОУ Побединская СОШ
21	Озерский МО	Гавриловская средняя школа им.Г.Крысанова
22	Озерский МО	МАОУ ООШ пос. Ново-Гурьевское
23	Озерский МО	МАОУ ООШ п.Ушаково
24	Полесский МО	МБОУ "Саранская ООШ"
25	Полесский МО	МБОУ "Славянская ООШ"
26	Полесский МО	МБОУ "Сосновская ООШ"
27	Славский ГО	МБОУ "Прохладенская ООШ"
28	Советский ГО	МБОУ ООШ №3
29	Черняховский МО	МАОУ «Свободненская СОШ»
30	Черняховский МО	МАОУ «Доваторовская СОШ»
31	Черняховский МО	МАОУ «Калиновская СОШ»
32	Подведомственные МО КО	ГБУ КО «Школа-интернат №1»
33	Подведомственные МО КО	ГБУ ОО "Школа-интернат № 5"
34	Подведомственные	ГБУ КО «Школа-интернат №7»

	МО КО	
35	Подведомственные МО КО	ГБУ КО «Школа-интернат № 8»
36	Подведомственные МО КО	ГБУ КО "Санаторная школа-интернат"
37	Подведомственные МО КО	ГБУ КО «Калининградская средняя общеобразовательная школа-интернат»
38	Подведомственные МО КО	ГБУ КО ОО «школа-интернат п.Сосновка»

СПИСОК

**образовательных организаций, реализующих уровни дошкольного и
начального общего образования в 2020/2021 учебном году**

№	Наименование МО	Наименование ОО
1	Багратионовский МО	МБОУ "Начальная школа - детский сад п.Партизанское"
2	ГО "Город Калининград"	МАОУ НОШ № 53
3	Нестеровский МО	МАОУ «Заветинская НШ-ДС»
4	Нестеровский МО	МАОУ Покрышкинская НШ-ДС

СПИСОК

**образовательных организаций, реализующих уровни основного и среднего
общего образования в 2020/2021 учебном году**

№	Наименование МО	Наименование ОО
1	ГО "Город Калининград"	МАОУ КМЛ

Приложение 2
к аналитической справке по итогам мониторинга
эффективности деятельности руководителей
общеобразовательных организаций
Калининградской области в 2022 году

СПИСОК "городских" общеобразовательных организаций		
№ п/п	Наименование МО	Наименование ОО
1	Багратионовский МО	МБОУ "Средняя школа города Багратионовска"
2	Балтийский ГО	МБОУ лицей №1 города Балтийска
3	Балтийский ГО	МБОУ СОШ № 4 г. Балтийска
4	Балтийский ГО	МБОУ СОШ № 5
5	Балтийский ГО	МБОУ СОШ № 6
6	Балтийский ГО	МБОУ гимназия № 7 г. Балтийска имени К.В.Покровского
7	Балтийский ГО	МБОУ СОШ № 8
8	Гвардейский МО	МБОУ "СШ № 1 им. И. Прокопенко гор.Гвардейска"
9	Гвардейский МО	МБОУ "СШ № 2 им. А. Круталевича гор.Гвардейска"
10	Гурьевский МО	МБОУ гимназия г.Гурьевска
11	Гурьевский МО	МБОУ "Классическая школа"
12	Гурьевский МО	МБОУ "СОШ №1"г.Гурьевска
13	Гусевский ГО	МОУ СОШ №1 им. С.И. Гусева
14	Гусевский ГО	МАОУ СОШ №3
15	Гусевский ГО	МОУ СОШ №5
16	Зеленоградский МО	МАОУ «Гимназия «Вектор» г.Зеленоградска»
17	Зеленоградский МО	МАОУ СОШ г. Зеленоградска

18	ГО "Город Калининград"	МАОУ гимназия № 1
19	ГО "Город Калининград"	МАОУ СОШ № 2
20	ГО "Город Калининград"	МАОУ СОШ № 3
21	ГО "Город Калининград"	МАОУ СОШ № 4
22	ГО "Город Калининград"	МАОУ СОШ № 6 с УИОП
23	ГО "Город Калининград"	МАОУ СОШ № 7
24	ГО "Город Калининград"	МАОУ СОШ № 8
25	ГО "Город Калининград"	МАОУ СОШ № 9
26	ГО "Город Калининград"	МАОУ СОШ № 10
27	ГО "Город Калининград"	МАОУ СОШ № 11
28	ГО "Город Калининград"	МАОУ СОШ № 12
29	ГО "Город Калининград"	МАОУ СОШ № 13
30	ГО "Город Калининград"	МАОУ СОШ № 14
31	ГО "Город Калининград"	МАОУ ООШ № 16
32	ГО "Город Калининград"	МАОУ лицей № 17
33	ГО "Город Калининград"	МАОУ лицей № 18
34	ГО "Город Калининград"	МАОУ СОШ № 19

35	ГО "Город Калининград"	МАОУ СОШ № 21
36	ГО "Город Калининград"	МАОУ гимназия № 22
37	ГО "Город Калининград"	МАОУ лицей № 23
38	ГО "Город Калининград"	МАОУ СОШ № 25 с УИОП
39	ГО "Город Калининград"	МАОУ СОШ № 26
40	ГО "Город Калининград"	МАОУ СОШ № 28
41	ГО "Город Калининград"	МАОУ СОШ № 31
42	ГО "Город Калининград"	МАОУ гимназия № 32
43	ГО "Город Калининград"	МАОУ СОШ № 33
44	ГО "Город Калининград"	МАОУ лицей № 35
45	ГО "Город Калининград"	МАОУ СОШ № 36
46	ГО "Город Калининград"	МАОУ СОШ № 38
47	ГО "Город Калининград"	МАОУ гимназия № 40
48	ГО "Город Калининград"	МАОУ СОШ № 46 с УИОП
49	ГО "Город Калининград"	МАОУ СОШ № 47
50	ГО "Город Калининград"	МАОУ СОШ № 48
51	ГО "Город Калининград"	МАОУ лицей № 49

52	ГО "Город Калининград"	МАОУ НОШ № 53
53	ГО "Город Калининград"	МАОУ СОШ № 56
54	ГО "Город Калининград"	МАОУ КМЛ
55	ГО "Город Калининград"	МАОУ ООШ № 15
56	Краснознаменский МО	МАОУ "СОШ №1 г. Краснознаменска"
57	Ладушкинский ГО	МБОУ СОШ МО «Ладушкинский городской округ»
58	Мамоновский ГО	МБОУ СОШ г. Мамоново
59	Неманский МО	МАОУ «СОШ № 1 г. Немана»
60	Неманский МО	МАОУ «СОШ № 2 г. Немана»
61	Нестеровский МО	МАОУ СОШ г. Нестерова имени В. И.Пацаева
62	Озерский МО	Озерская средняя школа им. Д.Тарасова
63	Пионерский ГО	МБОУ СОШ Пионерского
64	Полесский МО	МАОУ "Полесская СОШ"
65	Правдинский МО	МБОУ «Средняя школа г. Правдинска»
66	Светловский ГО	МБОУ СОШ №1
67	Светловский ГО	МБОУ СОШ №5
68	Светлогорский ГО	МАОУ "СОШ №1" г. Светлогорска
69	Славский ГО	МБОУ "Славская СОШ"
70	Советский ГО	МАОУ "Гимназия №1" г.Советска
71	Советский ГО	МБОУ ООШ №3
72	Советский ГО	МБОУ "СОШ №4 с УИОП СГО"
73	Советский ГО	МАОУ "Лицей №5"
74	Черняховский МО	МАОУ СОШ №1 г.Черняховска им. В.У.Пана

75	Черняховский МО	МАОУ «Гимназия №2 г.Черняховска»
76	Черняховский МО	МАОУ СОШ №3 г.Черняховска
77	Черняховский МО	МАОУ СОШ №4 г.Черняховска
78	Черняховский МО	МАОУ СОШ №5 им. И.Д. Черняховского
79	Черняховский МО	МАОУ СОШ № 6 г.Черняховска
80	Черняховский МО	МАОУ «Лицей № 7 г. Черняховска»
81	Подведомственные МО КО	ГБУ КО «Школа-интернат №1»
82	Подведомственные МО КО	ГБУ ОО "Школа-интернат № 5"
83	Подведомственные МО КО	ГБУ КО «Школа-интернат № 8»
84	Подведомственные МО КО	ГБУ КО «Калининградская средняя общеобразовательная школа-интернат»
85	Подведомственные МО КО	ГБУ КО ОО «школа-интернат п.Сосновка»

СПИСОК
"сельских" общеобразовательных организаций

№ п/п	Наименование МО	Наименование ОО
1	Багратионовский МО	МБОУ "СОШ им.А.Антошечкина"
2	Багратионовский МО	МБОУ "СОШ п. Тишино"
3	Багратионовский МО	МБОУ "Южная СОШ"
4	Багратионовский МО	МБОУ "СОШ п. Нивенское"
5	Багратионовский МО	МБОУ "СОШ п. Пятидорожное"
6	Багратионовский МО	МБОУ "Начальная школа - детский сад п.Партизанское"
7	Гвардейский МО	МБОУ "СШ им. А. Моисеева пос.Знаменска"
8	Гвардейский МО	МБОУ "СШ им. А. Лохматова пос. Озерки"

9	Гвардейский МО	МБОУ "СШ им. Д. Сидорова пос.Славинска"
10	Гвардейский МО	МБОУ "СШ пос. Борское"
11	Гвардейский МО	МБОУ "ОШ пос. Комсомольска"
12	Гвардейский МО	МБОУ "ОШ пос. Зорино"
13	Гвардейский МО	МБОУ "ОШ им. Н. Тимошенко пос. Красный Яр"
14	Гурьевский МО	МБОУ "Храбровская СОШ"
15	Гурьевский МО	МБОУ "Орловская ООШ"
16	Гурьевский МО	МБОУ СОШ "Школа будущего"
17	Гурьевский МО	МБОУ "СОШ п.Васильково"
18	Гурьевский МО	МБОУ "Маршальская СОШ"
19	Гурьевский МО	МБОУ "Низовская СОШ"
20	Гурьевский МО	МБОУ "Петровская СОШ им.П.А.Захарова"
21	Гурьевский МО	МБОУ "Яблоневская ООШ"
22	Гурьевский МО	МБОУ "Добринская ООШ им.Н.С.Спиридонова"
23	Гусевский ГО	МОУ "СОШ в п. Михайлово"
24	Гусевский ГО	МОУ "Калининская СОШ им.Ю.Н.Малахова"
25	Зеленоградский МО	МАОУ СОШ п. Романово
26	Зеленоградский МО	МАОУ ООШ п. Грачевка
27	Зеленоградский МО	МАОУ ООШ п. Кострово
28	Зеленоградский МО	МАОУ ООШ п.Мельниково
29	Зеленоградский МО	МАОУ СОШ п. Переславское
30	Зеленоградский МО	МАОУ СОШ п. Рыбачий
31	Краснознаменский МО	МБОУ ООШ № 2 п. Алексеевка
32	Краснознаменский МО	МБОУ «СОШ № 3 п. Весново»
33	Краснознаменский МО	МБОУ СОШ №4 п. Добровольск
34	Неманский МО	МАОУ «Ульяновская СОШ»

35	Неманский МО	МБОУ «СОШ пос. Новоколхозное»
36	Неманский МО	МБОУ СОШ п. Жилино
37	Неманский МО	МБОУ «ООШ пос. Маломожайское»
38	Нестеровский МО	МАОУ Илюшинская СОШ
39	Нестеровский МО	МАОУ Побединская СОШ
40	Нестеровский МО	МАОУ Замковская СОШ
41	Нестеровский МО	МАОУ «Заветинская НШ-ДС»
42	Нестеровский МО	МАОУ Покрышкинская НШ-ДС
43	Озерский МО	Новостроевская средняя школа
44	Озерский МО	Гавриловская средняя школа им. Г.Крысанова
45	Озерский МО	МАОУ ООШ пос. Ново-Гурьевское
46	Озерский МО	МАОУ ООШ п.Ушаково
47	Полесский МО	МБОУ "Залесовская СОШ"
48	Полесский МО	МБОУ "Саранская ООШ"
49	Полесский МО	МБОУ "Славянская ООШ"
50	Полесский МО	МБОУ "Сосновская ООШ"
51	Правдинский МО	Средняя школа п. Домново
52	Правдинский МО	Средняя школа п. Дружба
53	Правдинский МО	Средняя школа п. Железнодорожный
54	Правдинский МО	СШ п. Крылово
55	Светловский ГО	МБОУ СОШ №2
56	Светлогорский ГО	МАОУ "СОШ п. Донское"
57	Светлогорский ГО	МБОУ "ООШ п.Приморье"
58	Славский ГО	МБОУ "Большаковская СОШ"
59	Славский ГО	МБОУ "Тимирязевская СОШ"
60	Славский ГО	МБОУ "Прохладенская ООШ"
61	Славский ГО	МАОУ "Ясновская СОШ"

62	Черняховский МО	МАОУ Междуреченская СОШ
63	Черняховский МО	МАОУ «Свободненская СОШ»
64	Черняховский МО	МАОУ «Привольненская СОШ»
65	Черняховский МО	МАОУ «Доваторовская СОШ»
66	Черняховский МО	МАОУ «Калиновская СОШ»
67	Янтарный ГО	МБОУ СОШ им. М.С. Любушкина
68	Подведомственные МО КО	ГБУ КО «Школа-интернат №7»
69	Подведомственные МО КО	ГБУ КО "Санаторная школа-интернат"

По уровню образования:

108	образовательные организации, имеющие все уровни общего образования
34	образовательные организации, реализующие уровни начального и основного общего образования
1	образовательные организации, реализующие уровни основного и среднего общего образования
4	образовательные организации, реализующие уровни дошкольного и начального общего образования
146	Муниципальных ОО
7	Подведомственных МО КО ОО

По уровню эффективности:

Высокий	9	80-100%
Выше среднего	31	70-79%
Средний	100	50-69%
Низкий	14	0-49%

По местоположению:

85 ОО	- "город"
69 ОО	- "село"

Приложение № 5
к аналитической справке по итогам мониторинга
эффективности деятельности руководителей общеобразовательных организаций
Калининградской области в 2022 году

**СВОДНАЯ ТАБЛИЦА
итоговых баллов по общеобразовательным организациям**

№	Наименование МО	Наименование ОО	итоговый балл
1	Багратионовский МО	МБОУ "Средняя школа города Багратионовска"	68
2	Багратионовский МО	МБОУ "СОШ им.А.Антошечкина"	62
3	Багратионовский МО	МБОУ "СОШ п. Тишино"	52
4	Багратионовский МО	МБОУ "Южная СОШ"	66
5	Багратионовский МО	МБОУ "СОШ п. Нивенское"	59
6	Багратионовский МО	МБОУ "СОШ п. Пятидорожное"	54
7	Багратионовский МО	МБОУ "Начальная школа - детский сад п. Партизанское"	52
8	Балтийский ГО	МБОУ лицей №1 города Балтийска	80
9	Балтийский ГО	МБОУ СОШ № 4 г. Балтийска	67
10	Балтийский ГО	МБОУ СОШ № 5	81
11	Балтийский ГО	МБОУ СОШ № 6	66
12	Балтийский ГО	МБОУ гимназия № 7 г. Балтийска имени К.В. Покровского	68
13	Балтийский ГО	МБОУ СОШ № 8	72
14	Гвардейский МО	МБОУ "СШ № 1 им. И. Прокопенко гор. Гвардейска"	75
15	Гвардейский МО	МБОУ "СШ № 2 им. А. Круталевича гор. Гвардейска"	92
16	Гвардейский МО	МБОУ "СШ им. А. Моисеева пос. Знаменска"	63
17	Гвардейский МО	МБОУ "СШ им. А. Лохматова пос. Озерки"	61
18	Гвардейский МО	МБОУ "СШ им. Д. Сидорова пос. Славинска"	50
19	Гвардейский МО	МБОУ "СШ пос. Борское"	50
20	Гвардейский МО	МБОУ "ОШ пос. Комсомольска"	59
21	Гвардейский МО	МБОУ "ОШ пос. Зорино"	46
22	Гвардейский МО	МБОУ "ОШ им. Н. Тимошенко пос. Красный Яр"	58
23	Гурьевский МО	МБОУ "Храбровская СОШ"	83
24	Гурьевский МО	МБОУ "Орловская ООШ"	58
25	Гурьевский МО	МБОУ гимназия г.Гурьевска	60
26	Гурьевский МО	МБОУ "Классическая школа"	65
27	Гурьевский МО	МБОУ "СОШ №1"г.Гурьевска	65
28	Гурьевский МО	МБОУ СОШ "Школа будущего"	82
29	Гурьевский МО	МБОУ "СОШ п.Васильково"	66
30	Гурьевский МО	МБОУ "Маршальская СОШ"	63
31	Гурьевский МО	МБОУ "Низовская СОШ"	67
32	Гурьевский МО	МБОУ "Петровская СОШ им.П.А.Захарова"	62
33	Гурьевский МО	МБОУ "Яблоневская ООШ"	57
34	Гурьевский МО	МБОУ "Добринская ООШ им.Н.С.Спиридонова"	67
35	Гусевский ГО	МОУ СОШ №1 им. С.И. Гусева	78
36	Гусевский ГО	МАОУ СОШ №3	63
37	Гусевский ГО	МОУ СОШ №5	68
38	Гусевский ГО	МОУ "СОШ в п. Михайлово"	50
39	Гусевский ГО	МОУ "Калининская СОШ им. Ю.Н. Малахова"	38
40	Зеленоградский МО	МАОУ СОШ п. Романово	69
41	Зеленоградский МО	МАОУ «Гимназия «Вектор» г. Зеленоградска»	73
42	Зеленоградский МО	МАОУ СОШ г. Зеленоградска	86
43	Зеленоградский МО	МАОУ ООШ п. Грачевка	75
44	Зеленоградский МО	МАОУ ООШ п. Кострово	63
45	Зеленоградский МО	МАОУ ООШ п.Мельниково	61
46	Зеленоградский МО	МАОУ СОШ п. Переславское	70

47	Зеленоградский МО	МАОУ СОШ п. Рыбачий	45
48	ГО "Город Калининград"	МАОУ гимназия № 1	73
49	ГО "Город Калининград"	МАОУ СОШ № 2	65
50	ГО "Город Калининград"	МАОУ СОШ № 3	59
51	ГО "Город Калининград"	МАОУ СОШ № 4	67
52	ГО "Город Калининград"	МАОУ СОШ № 6 с УИОП	66
53	ГО "Город Калининград"	МАОУ СОШ № 7	60
54	ГО "Город Калининград"	МАОУ СОШ № 8	62
55	ГО "Город Калининград"	МАОУ СОШ № 9	48
56	ГО "Город Калининград"	МАОУ СОШ № 10	71
57	ГО "Город Калининград"	МАОУ СОШ № 11	61
58	ГО "Город Калининград"	МАОУ СОШ № 12	50
59	ГО "Город Калининград"	МАОУ СОШ № 13	62
60	ГО "Город Калининград"	МАОУ СОШ № 14	70
61	ГО "Город Калининград"	МАОУ ООШ № 16	53
62	ГО "Город Калининград"	МАОУ лицей № 17	70
63	ГО "Город Калининград"	МАОУ лицей № 18	61
64	ГО "Город Калининград"	МАОУ СОШ № 19	67
65	ГО "Город Калининград"	МАОУ СОШ № 21	53
66	ГО "Город Калининград"	МАОУ гимназия № 22	75
67	ГО "Город Калининград"	МАОУ лицей № 23	68
68	ГО "Город Калининград"	МАОУ СОШ № 25 с УИОП	72
69	ГО "Город Калининград"	МАОУ СОШ № 26	66
70	ГО "Город Калининград"	МАОУ СОШ № 28	59
71	ГО "Город Калининград"	МАОУ СОШ № 31	78
72	ГО "Город Калининград"	МАОУ гимназия № 32	82
73	ГО "Город Калининград"	МАОУ СОШ № 33	63
74	ГО "Город Калининград"	МАОУ лицей № 35	65
75	ГО "Город Калининград"	МАОУ СОШ № 36	58
76	ГО "Город Калининград"	МАОУ СОШ № 38	69
77	ГО "Город Калининград"	МАОУ гимназия № 40	88
78	ГО "Город Калининград"	МАОУ СОШ № 46 с УИОП	57
79	ГО "Город Калининград"	МАОУ СОШ № 47	70
80	ГО "Город Калининград"	МАОУ СОШ № 48	71
81	ГО "Город Калининград"	МАОУ лицей № 49	70
82	ГО "Город Калининград"	МАОУ НОШ № 53	56
83	ГО "Город Калининград"	МАОУ СОШ № 56	66
84	ГО "Город Калининград"	МАОУ КМЛ	58
85	ГО "Город Калининград"	МАОУ ООШ № 15	67
86	Краснознаменский МО	МАОУ "СОШ №1 г. Краснознаменска"	50
87	Краснознаменский МО	МБОУ ООШ № 2 п. Алексеевка	47
88	Краснознаменский МО	МБОУ «СОШ № 3 п. Весново»	33
89	Краснознаменский МО	МБОУ СОШ №4 п. Добровольск	52
90	Ладушкинский ГО	МБОУ СОШ МО «Ладушкинский городской округ»	72
91	Мамоновский ГО	МБОУ СОШ г. Мамоново	69
92	Неманский МО	МАОУ «СОШ № 1 г. Немана»	56
93	Неманский МО	МАОУ «СОШ № 2 г. Немана»	65
94	Неманский МО	МАОУ «Ульяновская СОШ»	45
95	Неманский МО	МБОУ «СОШ пос. Новоколхозное»	59
96	Неманский МО	МБОУ СОШ п. Жилино	49

97	Неманский МО	МБОУ «ООШ пос. Маломожайское»	47
98	Нестеровский МО	МАОУ СОШ г. Нестерова имени В. И. Пацаева	55
99	Нестеровский МО	МАОУ Илюшинская СОШ	61
100	Нестеровский МО	МАОУ Побединская СОШ	49
101	Нестеровский МО	МАОУ Замковская СОШ	55
102	Нестеровский МО	МАОУ «Заветинская НШ-ДС»	41
103	Нестеровский МО	МАОУ Покрышкинская НШ-ДС	55
104	Озерский МО	Озерская средняя школа им. Д.Тарасова	59
105	Озерский МО	Новостроевская средняя школа	72
106	Озерский МО	Гавриловская средняя школа им. Г. Крысанова	54
107	Озерский МО	МАОУ ООШ пос. Ново-Гурьевское	85
108	Озерский МО	МАОУ ООШ п.Ушаково	70
109	Пионерский ГО	МБОУ СОШ Пионерского	79
110	Полесский МО	МАОУ "Полесская СОШ"	79
111	Полесский МО	МБОУ "Залесовская СОШ"	65
112	Полесский МО	МБОУ "Саранская ООШ"	76
113	Полесский МО	МБОУ "Славянская ООШ"	60
114	Полесский МО	МБОУ "Сосновская ООШ"	57
115	Правдинский МО	Средняя школа п. Домново	62
116	Правдинский МО	МБОУ «Средняя школа г. Правдинска»	69
117	Правдинский МО	Средняя школа п. Дружба	77
118	Правдинский МО	Средняя школа п. Железнодорожный	62
119	Правдинский МО	СШ п. Крылово	62
120	Светловский ГО	МБОУ СОШ №1	75
121	Светловский ГО	МБОУ СОШ №2	66
122	Светловский ГО	МБОУ СОШ №5	78
123	Светлогорский ГО	МАОУ "СОШ №1" г. Светлогорска	73
124	Светлогорский ГО	МАОУ "СОШ п. Донское"	75
125	Светлогорский ГО	МБОУ "ООШ п.Приморье"	60
126	Славский ГО	МБОУ "Большаковская СОШ"	65
127	Славский ГО	МБОУ "Славская СОШ"	57
128	Славский ГО	МБОУ "Тимирязевская СОШ"	52
129	Славский ГО	МБОУ "Прохладенская ООШ"	41
130	Славский ГО	МАОУ "Ясновская СОШ"	57
131	Советский ГО	МАОУ "Гимназия №1" г.Советска	67
132	Советский ГО	МБОУ ООШ №3	53
133	Советский ГО	МБОУ "СОШ №4 с УИОП СГО"	48
134	Советский ГО	МАОУ "Лицей №5"	64
135	Черняховский МО	МАОУ СОШ №1 г.Черняховска им. В.У. Пана	62
136	Черняховский МО	МАОУ «Гимназия №2 г.Черняховска»	66
137	Черняховский МО	МАОУ СОШ №3 г.Черняховска	53
138	Черняховский МО	МАОУ СОШ №4 г.Черняховска	59
139	Черняховский МО	МАОУ СОШ №5 им. И.Д. Черняховского	72
140	Черняховский МО	МАОУ СОШ № 6 г.Черняховска	61
141	Черняховский МО	МАОУ «Лицей № 7 г. Черняховска»	61

142	Черняховский МО	МАОУ Междуреченская СОШ	55
143	Черняховский МО	МАОУ «Свободненская СОШ»	63
144	Черняховский МО	МАОУ «Привольненская СОШ»	53
145	Черняховский МО	МАОУ «Доваторовская СОШ»	50
146	Черняховский МО	МАОУ «Калиновская СОШ»	58
147	Янтарный ГО	МБОУ СОШ им. М.С. Любушкина	60
148	Подведомственные МО КС	ГБУ КО «Школа-интернат №1»	70
149	Подведомственные МО КС	ГБУ ОО "Школа-интернат № 5"	74
150	Подведомственные МО КС	ГБУ КО «Школа-интернат №7»	66
151	Подведомственные МО КС	ГБУ КО «Школа-интернат № 8»	55
152	Подведомственные МО КС	ГБУ КО "Санаторная школа-интернат"	46
153	Подведомственные МО КС	ГБУ КО «Калининградская средняя общеобразовательная школа-интернат»	60
154	Подведомственные МО КС	ГБУ КО ОО «школа-интернат п.Сосновка»	59

