



ИТОГОВЫЙ ОТЧЕТ  
УПРАВЛЕНИЯ ОБРАЗОВАНИЯ  
АДМИНИСТРАЦИИ  
БАЛТИЙСКОГО  
МУНИЦИПАЛЬНОГО РАЙОНА  
КАЛИНИНГРАДСКОЙ  
ОБЛАСТИ  
О РЕЗУЛЬТАТАХ АНАЛИЗА  
СОСТОЯНИЯ И ПЕРСПЕКТИВ  
РАЗВИТИЯ СИСТЕМЫ  
ОБРАЗОВАНИЯ ЗА 2016 ГОД

## Оглавление

Перечень сокращений .....	3
I. Анализ состояния и перспектив развития системы образования .....	4
1. Вводная часть .....	4
1.1. Аннотация.....	4
1.2. Ответственные за подготовку.....	5
1.3. Контакты.....	5
1.4. Источники данных.....	5
1.5. Паспорт образовательной системы .....	6
1.6. Образовательный контекст .....	9
1.7. Особенности образовательной системы.....	12
2. Анализ состояния и перспектив развития системы образования: основная часть.....	13
2.1. Сведения о развитии дошкольного образования.....	13
2.2. Сведения о развитии начального общего образования, основного общего образования и среднего общего образования .....	24
2.3. Сведения о развитии дополнительного образования детей и взрослых .....	34
3. Выводы и заключения .....	38
3.1. Выводы .....	38
3.2. Планы и перспективы развития системы образования.....	38
II. Показатели мониторинга системы образования .....	40

## Перечень сокращений

ВПР	Всероссийские проверочные работы
ГВЭ	Государственный выпускной экзамен
ЕГЭ	Единый государственный экзамен
КПК	Курс повышения квалификации
МСО	Мониторинг системы образования
ОВЗ	Ограниченные возможности здоровья
ОГЭ	Основной государственный экзамен
ФГОС	Федеральный государственный образовательный стандарт
ФЗ	Федеральный закон
ФЦПРО	Федеральная целевая программа развития образования

# **I. Анализ состояния и перспектив развития системы образования**

## **1. Вводная часть**

### **1.1. Аннотация**

Анализ состояния и перспектив развития системы образования Балтийского муниципального района осуществляется в соответствии со статьей 97 Федерального закона от 29 декабря 2012 года № 273-ФЗ «Об образовании в Российской Федерации», Постановлением Правительства Российской Федерации от 05.08.2013 г. № 662 «Об осуществлении мониторинга системы образования», приказами Министерства образования и науки Российской Федерации от 15.01.2014 г. № 14 «Об утверждении показателей мониторинга системы образования», от 11.06.2014 г. № 657 «Об утверждении методики расчета показателей мониторинга системы образования», распоряжением главы администрации Балтийского муниципального района от 18.04.2013 года № 155р «Об утверждении Плана мероприятий («Дорожной карты») «Изменения в отраслях социальной сферы, направленные на повышение эффективности образования и науки» с изменениями и дополнениями.

Итоговый отчет Управления образования администрации Балтийского муниципального района включает сведения и анализ состояния системы образования Балтийского муниципального района и перспективы развития системы образования.

Отчет сформирован в соответствии с официальными статистическими данными и отражает условия осуществления образовательной деятельности, учебные и внеучебные достижения обучающихся, сведения о развитии дошкольного, начального общего, основного общего, среднего общего и дополнительного образования, информацию о состоянии сети образовательных организаций, сведения о развитии системы оценки качества образования и информационной прозрачности системы образования в Балтийском муниципальном районе.

Подготовленный отчет о состоянии системы образования за 2016 год предназначен для участников образовательного процесса, органов местного самоуправления для реализации государственной политики в сфере образования.

## **1.2. Ответственные за подготовку**

Итоговый отчет о результатах анализа состояния и перспективах развития системы образования за 2016 год подготовлен Управлением образования администрации Балтийского муниципального района на основании

- статистических данных в сфере образования,
- данных, размещенных на официальных сайтах администрации Балтийского муниципального района, Управления образования, образовательных организаций,
- данных мониторингов и результатов опроса родителей учащихся и воспитанников образовательных организаций
- других нормативных правовых актов.

В раздел «Образовательный контекст» информация представлена отделом экономики и финансов администрации Балтийского муниципального района.

## **1.3. Контакты**

Название: Управление образования администрации Балтийского муниципального района

Адрес: 238520 Калининградская область, г. Балтийск, пр. Ленина, д.6

Руководитель: Федорова Нина Ивановна

Контактное лицо: Солдатова Ирина Николаевна

Телефон: 8 (40145) 3-7698, 3-7796

Почта: [isoldatova\\_uo@mail.ru](mailto:isoldatova_uo@mail.ru), [baltijsk\\_uo@mail.ru](mailto:baltijsk_uo@mail.ru)

## **1.4. Источники данных**

Источниками данных для итогового отчета о результатах анализа состояния и перспективах развития системы образования Балтийского муниципального района за 2016 год являются статистические отчеты ОО-1, ОО-2, 85-К, 1-ДО и другие, данные результатов опроса родителей обучающихся и воспитанников образовательных организаций района, данных об учебных и внеучебных достижениях обучающихся (ЕГЭ, ВПР, НИКО, РКР и др.), данные <http://detsad.07.edu.o7.com>, [es.gov39.ru](http://es.gov39.ru), [http://91.209.69.217:8300/projects/klgd\\_dop/](http://91.209.69.217:8300/projects/klgd_dop/)

## 1.5. Паспорт образовательной системы

Образовательная система Балтийского муниципального района направлена на обеспечение доступности образования и удовлетворение образовательных потребностей детей, подростков и молодежи. Управление образования администрации Балтийского муниципального района осуществляет в соответствии с Положением управление системой образования муниципального района.

Методическую помощь педагогическим работникам по повышению профессиональной компетентности, образовательным организациям в разработке и освоении образовательных и учебных программ, методических материалов, методов обучения, развития и воспитания детей, в организации и управлении образовательным процессом организует методический кабинет, который является структурным подразделением Управления образования администрации Балтийского муниципального района.

В 2016 году муниципальная система образования Балтийского муниципального района представляет сеть из 18 образовательных организаций:

- 8 дошкольных образовательных организаций,
- 6 общеобразовательных организаций,
- 4 организации дополнительного образования.

В 4-х общеобразовательных организациях функционируют дошкольные группы, реализующие программу дошкольного образования.

### Образовательная политика

Деятельность системы образования Балтийского муниципального района направлена на обеспечение устойчивого функционирования и развития муниципальной системы образования, обеспечение государственных гарантий доступности качественного образования на всех уровнях обучения и реализацию основных направлений государственной образовательной политики.

В соответствии с Указами Президента Российской Федерации определены стратегические направления и установлены целевые ориентиры государственной политики в сфере образования. Для их реализации в Балтийском муниципальном районе разработаны и приняты «дорожная карта», муниципальные программы:

- Муниципальная программа муниципального образования «Балтийский муниципальный район» «Развитие общего образования в Балтийском муниципальном районе на 2015 – 2020 годы»;
- Муниципальная программа муниципального образования «Балтийский муниципальный район» «Развитие дошкольного образования в Балтийском муниципальном районе на 2015 – 2020 годы»;

- Муниципальная программа муниципального образования «Балтийский муниципальный район» «Развитие дополнительного образования в Балтийском муниципальном районе на 2015 – 2020 годы».

Приоритетными направлениями и задачами в системе образования Балтийского муниципального района в 2016 году являются:

- реализация Плана мероприятий («дорожной карты») «Изменения в отраслях социальной сферы, направленные на повышение эффективности образования и науки» и программ развития образования;
- обеспечение реализации федеральных государственных образовательных стандартов дошкольного образования, начального общего, основного общего и среднего общего (в режиме апробации), в том числе для детей с ограниченными возможностями здоровья,
- обеспечение доступности и качества дошкольного, общего и дополнительного образования в соответствии с меняющимися запросами населения и перспективными задачами развития района;
- организация работы с детьми с ограниченными возможностями здоровья и инвалидностью;
- создание доступной образовательной среды для детей с ограниченными возможностями и детей-инвалидов в рамках Федеральной целевой программы «Доступная среда»;
- создание условий для развития одарённых детей, талантливой молодёжи, а также детей с высокой мотивацией к обучению;
- продолжение работы по увеличению охвата детей в возрасте 5-18 лет дополнительными общеобразовательными программами, в том числе путём расширения системы сетевого взаимодействия с учреждениями дополнительного образования области.

#### Инфраструктура

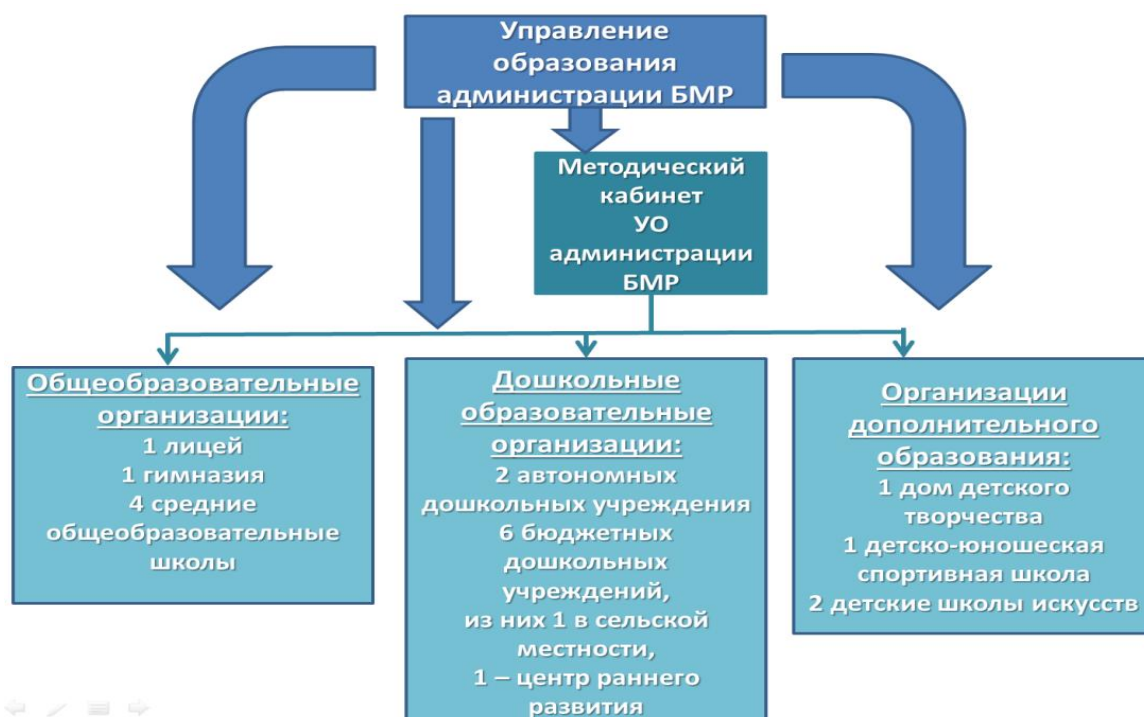
Управление образования администрации Балтийского муниципального района в своей деятельности подведомственен администрации Балтийского муниципального района и Министерству образования Калининградской области.

Государственный контроль (надзор) в сфере образования за деятельностью образовательных организаций, осуществляющих образовательную деятельность на территории Калининградской области, осуществляет Министерство образования Калининградской области.

На муниципальном уровне функции контроля и надзора осуществляют специалисты Управления образования администрации Балтийского

муниципального района: начальник, заместитель начальника, главные специалисты.

Оценка качества образовательной деятельности в муниципалитете осуществляется в соответствии со статьей 95.2 Федерального закона от 29 декабря 2012 года № 273-ФЗ «Об образовании в Российской Федерации». Оценка качества образования, информационное, методическое и кадровое обеспечение осуществляется специалистами Методического кабинета Управления образования администрации БМР: заведующий, методисты.



Все образовательные организации Балтийского муниципального района имеют лицензию на осуществление образовательной деятельности, общеобразовательные организации – действующие свидетельства о государственной аккредитации на образовательную деятельность.

#### Общая характеристика сети образовательных организаций

В Балтийском муниципальном районе функционирует 18 образовательных организаций.

Общее образование представляют 6 общеобразовательных организаций, 5 из которых находятся в г. Балтийске и 1 школа в г. Приморске.

В 2016 году в общеобразовательных организациях муниципалитета обучалось 2819 человек. В 2015 году обучалось 2797 человек, контингент учащихся в сравнении с прошлым годом увеличился на 22 человека или 0,8%. Общая численность школьников на уровне начального общего образования составила 1248 человек, на уровне основного общего образования – 1313 человека, на уровне среднего общего образования - 258 человек.



Все общеобразовательные организации по своему статусу являются муниципальными бюджетными общеобразовательными учреждениями.

Дошкольное образование представляют 8 дошкольных образовательных организаций, а также 10 дошкольных групп в 4 общеобразовательных организациях.

Все дошкольные образовательные организации муниципалитета имеют общеразвивающую направленность, где реализуется программа дошкольного образования. По своему статусу 6 дошкольных образовательных организаций являются муниципальными бюджетными дошкольными учреждениями, 2 дошкольные образовательные организации являются муниципальными автономными дошкольными учреждениями. Частных дошкольных образовательных организаций в Балтийском муниципальном районе нет.

Дополнительное образование представляют 4 организациями дополнительного образования: Дом детского творчества, Детская юношеская спортивная школа, Детская школа искусств им. С. Баха г. Балтийска и Детская школа искусств г. Приморска. Также дополнительное образование организовано в кружках и секциях, созданных в общеобразовательных организациях.

#### **1.6. Образовательный контекст**

Балтийский муниципальный район расположен в регионе Балтийского моря в 50 км от административного центра области - г. Калининграда. Балтийский муниципальный район был образован в соответствии с законом Калининградской области от 3 июля 2008 г. N 274 «Об организации местного самоуправления на территории муниципального образования «Балтийский городской округ», путем наделения Балтийского городского округа, образованного в 1994 году, полномочиями района. В состав Балтийского муниципального района входят муниципальные образования первого уровня (12 населенных пунктов):

- Балтийское городское поселение: город Балтийск, поселок Береговое, поселок Лунино.

- Приморское городское поселение: город Приморск.

- Сельское поселение Дивное: поселок Дивное, поселок Крыловка, поселок Нивы, поселок Парусное, поселок Прозорово, поселок Тихореченское, поселок Цветное, поселок Черемухино.

Общая площадь территории района составляет 17459 га, в т. ч. площадь водного фонда – 7 100 га (40,7%).

Особенностью Балтийского муниципального района является наличие на его территории военно-морской базы Балтийского флота, частей Министерства обороны и ФСБ России. Этот факт значительно влияет на структуру экономики.

Основные виды экономической деятельности для населения района — государственное управление и обеспечение военной безопасности; обрабатывающие производства (судоремонтное производство, пищевая промышленность и др.); производство и распределение электроэнергии, газа, воды; транспорт и связь; сфера малого предпринимательства (оптовая и розничная торговля, общественное питание, предоставление услуг). Предприятия обрабатывающих производств имеют немаловажное значение для жизнеобеспечения района.

По итогам 2016 года численность экономически активного населения Балтийского муниципального района составляет 22,8 тысяч человек. Стабилизация экономической ситуации в конце прошлого и начале текущего года оказала влияние на снижение безработицы и увеличение занятости. Количество зарегистрированных безработных граждан по состоянию на 1 января 2017 года по сравнению с аналогичным периодом предыдущего года снизилось на 31,1% (с 177 человек на 1 января 2016 года до 122 человек на 31 декабря 2016 года). Показатель уровня регистрируемой безработицы составил 0,5 % от ЭАН. По гендерному составу среди безработных преобладают женщины – 91 человек или 74,5%.

Из общего количества зарегистрированных безработных граждан: молодежь 16-29 лет составляет 26 человек или 21,3 %; инвалиды – 7 человек или 5,7 %, многодетные родители – 1 человек или 0,8%. По профессионально-квалификационному составу среди безработных граждан рабочие составляют 34,4%, специалисты и служащие – 56,5%. За январь-декабрь 2016 года за содействием в поиске подходящей работы обратилось 726 человек (в аналогичном периоде 2015 года - 1071 человек). Трудоустроено 545 человек, уровень трудоустройства составил 75% от обратившихся граждан (в 2015 году соответственно 743 человека, 69,4%).

#### Экономические характеристики

Среднесписочная численность работающих на крупных и средних предприятиях за 2016 год составила 8,6 тыс. человек, что на 7,3 % больше по сравнению с аналогичным периодом 2015 года (8,0 тыс. чел.). Сохранению положительных тенденций рынка труда Балтийского муниципального района в прогнозируемом периоде будет способствовать увеличение работников крупных и средних организаций (в первую очередь в связи с перспективами развития предприятий Судостроительной корпорации и ОАО «Воентелеком»), развитием потребительского рынка, занятых в сфере малого предпринимательства.

Развитие малого и среднего предпринимательства приобретает все более существенное значение, являясь индикатором становления современной

рыночной системы хозяйствования. В целом, на территории района на протяжении ряда лет отмечается положительная динамика развития данного сектора экономики.

Основными видами деятельности субъектов предпринимательства остаются оптовая и розничная торговля, общественное питание, предоставление различных услуг, строительство, транспорт.

В целях поддержки субъектов малого и среднего предпринимательства на территории района функционирует Фонд «Центр поддержки малого и среднего предпринимательства Балтийского муниципального района», одним из учредителей которого является администрация Балтийского муниципального района.

По итогам 2016 года наблюдался рост по отдельным показателям экономического развития Балтийского муниципального района. Так, объем отгруженных товаров собственного производства, выполненных работ и услуг собственными силами в обрабатывающих производствах за данный период составил 3 527,0 млн. рублей в натуральном измерении или на 370,0 млн. рублей больше, чем за 2015 год. В итоге объем отгруженных товаров (работ, услуг) в обрабатывающих производствах за 2016 год составил 111,6% к аналогичному периоду 2015 года. Наибольший удельный вес в обрабатывающем производстве по оценке по-прежнему будет приходиться на предприятия, выполняющие государственные заказы (ОАО «ЗЗСРЗ», ОАО «Воентелеком»), а также производство и распределение тепловой энергии.

#### Демографические характеристики

Общая численность населения района на конец 2016 года составила 36 553 человека. По возрастному составу численность населения на начало года распределилась следующим образом:

- население моложе трудоспособного возраста составляет 5 821 человек, или 15,9% от общей численности населения. Это на 4,3% выше, чем на начало 2016 года.

- население трудоспособного возраста составляет 22 753 человека, или 62,2% от общей численности населения. Количество трудоспособных граждан по сравнению с прошлым годом снизилось на 2,4% за счет миграционного оттока, прежде всего военнослужащих и членов их семей.

- население старше трудоспособного возраста на конец 2016 года увеличилось на 5,3% по сравнению с предыдущим годом и составило 7 979 человек, или 20,8% от общей численности населения. Этот показатель свидетельствует о том, что средняя продолжительность жизни в Балтийском

муниципальном районе, как и в целом по Калининградской области увеличилась с 66,5 до 70,5 лет в сравнении с 2010 годом.

В 2016 году наблюдался небольшой естественный прирост населения (+2 человека). В отчетном году родилось 379 детей, что на 0,3% меньше, чем в предыдущем году.

Миграционная убыль в 2016 году 9 человек.

Численность экономически активного населения (далее ЭАН) Балтийского муниципального района в течение года менялась незначительно как в сторону увеличения, так и в сторону уменьшения в среднем на 0,5 % (от 22,7 тыс. до 22,8 тыс. человек).

### **1.7. Особенности образовательной системы**

Образовательные организации муниципального района в основном расположены в городской местности, в сельской местности расположена 1 дошкольная образовательная организация - детский сад поселка Дивное.

Работа 3 дошкольных образовательных организаций и Дома детского творчества осуществляется в 2 зданиях, в том числе 1 здание МБДОУ д/с № 16 и 1 здание МАУДО ДДТ расположены на Балтийской Косе. Также на Балтийской Косе находится МБУДО ДЮСШ.

Организована доставка школьным автобусом 75 обучающихся, проживающих в поселках Балтийского муниципального района в МБОУ СОШ №8 г. Приморска.

В Балтийском муниципальном районе нет образовательных организаций, которые оказывают образовательные услуги по получению среднего профессионального, высшего профессионального образования. Курсы повышения квалификации педагогические работники проводит Государственное автономное учреждение Калининградской области дополнительного профессионального образования «Институт развития образования» на базе института, по направлениям «Государственное управление в сфере образования» на базе Западного филиала РАНХиГС при Президенте РФ, дистанционное обучение по получению профессионального образования в г. Санкт – Петербурге и образовательных организаций.

## **2. Анализ состояния и перспектив развития системы образования: основная часть.**

Становление открытой и доступной образовательной среды происходит в условиях реализации государственной образовательной политики, основным целевым ориентиром которой является обеспечение доступности и качества дошкольного, общего и дополнительного образования, соответствующего потребностям граждан, требованиям социально-экономического развития муниципального образования «Балтийский муниципальный район».

### **2.1. Сведения о развитии дошкольного образования**

На территории МО «Балтийский муниципальный район» свою деятельность осуществляют 8 дошкольных образовательных организаций, а также 10 групп дошкольного образования в школах (1587 детей), которые реализуют образовательные программы в соответствии с требованиями федерального государственного образовательного стандарта дошкольного образования с учётом запросов детей и родителей.

С 2014 года оказание муниципальной услуги «Прием заявлений, постановка на учет и зачисление детей в образовательные организации, реализующие основную образовательную программу дошкольного образования (детские сады)» осуществляется в электронном виде в АИС «Электронный детский сад» 07 Образование

Во исполнение «майских Указов» Президента Российской Федерации в Балтийском муниципальном районе ликвидирована очередность в дошкольные образовательные организации для детей в возрасте от 3 до 7 лет.

Очередь в дошкольные образовательные организации для детей в возрасте от 0 до 3 лет составляет 614 человек, из них:

-от 0 до 2 лет- 544 чел.

-от 2 до 3 лет -70 чел.

Задачи, стоящие перед дошкольным образованием:

- максимальное удовлетворение потребности населения БМР в обеспечении детей дошкольными образовательными учреждениями;
- повышение социально-экономической и педагогической эффективности функционирования образовательных учреждений, реализующих программы дошкольного образования;
- улучшение условий пребывания детей в дошкольных образовательных учреждениях;
- развитие материально-технического обеспечения ДОУ;

- повышение уровня обеспечения ДОО современным информационным оборудованием.

Реализация данных мероприятий позволит:

- повысить безопасность образовательного процесса по санитарно-эпидемиологической, пожарной, антитеррористической, экологической безопасности до нормативных требований;
- более полно обеспечить общедоступность дошкольного образования

#### Контингент

В 2016 году численность воспитанников образовательных организаций, осуществляющих образовательную деятельность по образовательным программам дошкольного образования, составляла 1587 человек, что на 668 человек больше относительно 2013 года (рисунок 1). В процентном выражении прирост составил 42,1 %.

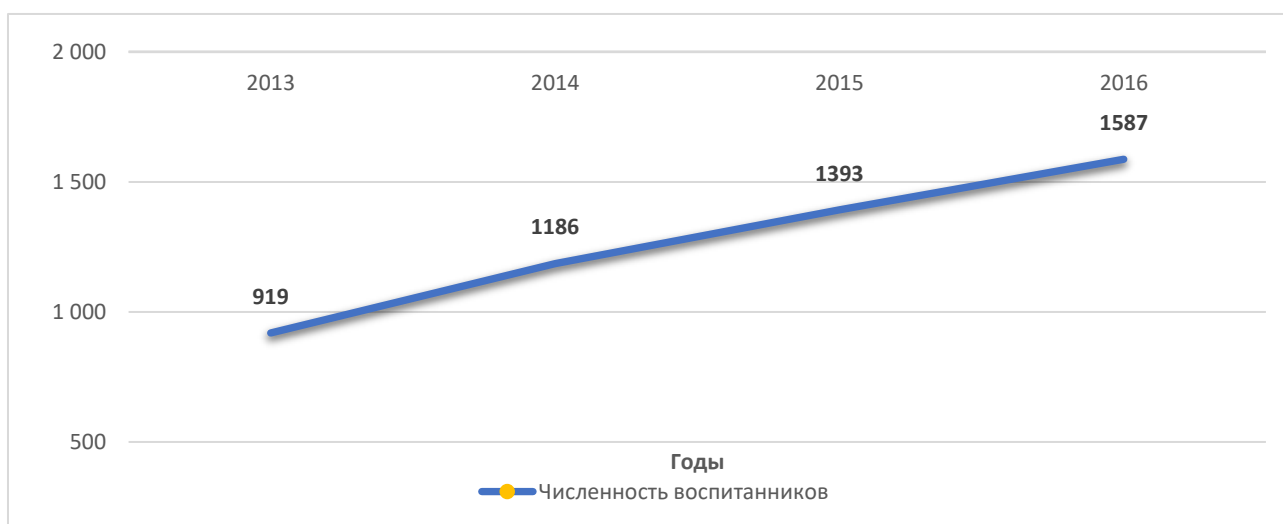


Рисунок 1 – Численность воспитанников образовательных организаций, осуществляющих образовательную деятельность по образовательным программам дошкольного образования, в чел.

За этот же период в Балтийском муниципальном районе создано 668 места в дошкольных образовательных организациях. Работы велись в рамках государственной программы «Образование» на 2012-2017 годы и Целевой программы Калининградской области «Строительство, реконструкция и капитальный ремонт объектов дошкольного образования на 2012-2014 годы». Новые места создавались за счет нескольких направлений работ, представленных на рисунке 2.

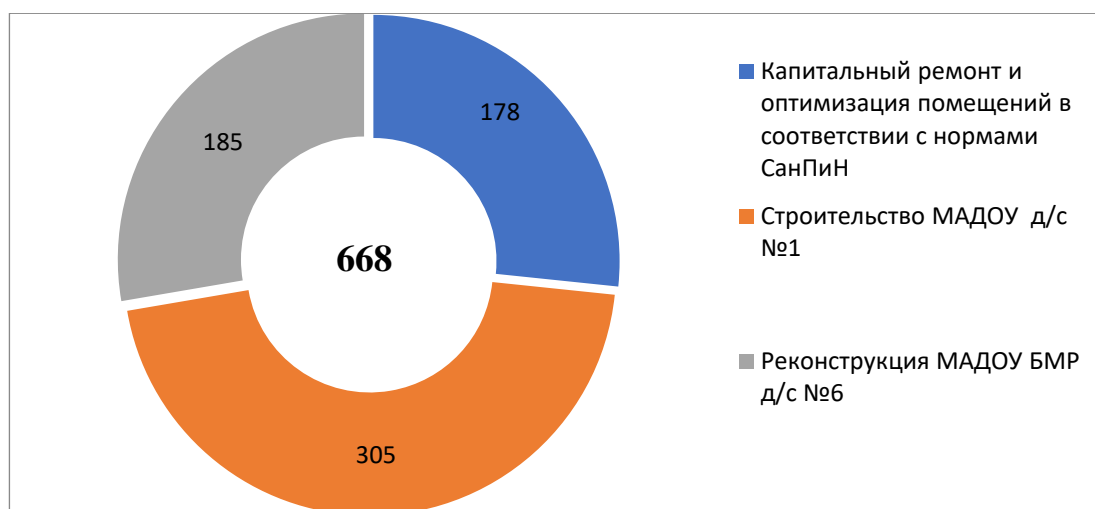


Рисунок 2 – Создание новых мест в образовательных организациях, осуществляющих образовательную деятельность по образовательным программам дошкольного образования, в период с 2013 по 2016 годы, в шт.

В результате, это позволило реализовать Указ Президента Российской Федерации от 07 мая 2015 № 599 «О мерах по реализации государственной политики в области образования и науки» в части обеспечения доступности дошкольного образования для детей в возрасте от 3 до 7 лет, которая по состоянию на 01 января 2016 составила 100% (рисунок 3). Проблема решена полностью.



Рисунок 3 – Рост доступности дошкольного образования, в %

Охват детей дошкольными образовательными организациями в 2016 году составил 58,7 %. Это на 3,4 процентных пунктов больше, чем в 2013 году.

На территории Балтийского муниципального района в 2015-2016 учебном году в дошкольных образовательных организациях осуществляется реализация проекта «Повышение родительской ответственности в условиях работы родительских клубов «Наш ребёнок» на территории Балтийского муниципального района в 2015-2016 учебном году.

Цели проекта:

- установление сотрудничества коллектива детского сада и семьи в вопросах сохранения и укрепления здоровья дошкольников;
- оказание консультативной помощи семьям воспитанников по вопросам воспитания и обучения детей;
- формирование у родителей активной позиции по отношению к собственному здоровью и здоровью детей;
- всестороннее психолого-педагогическое сопровождение воспитания и развития детей, посещающих учреждение;
- психолого-педагогическое просвещение родителей;
- внедрение новых форм общения с родителями (тренинги, беседы, консультации, анкетирование, обмен семейным опытом, открытые занятия, спартакиады, досуги и т.д.).

**Основные задачи:**

- повышение педагогической культуры родителей;
- оказание всесторонней помощи и поддержки родителям в вопросах оздоровления детей, укрепления защитных сил организма;
- выявление и транслирование положительного семейного опыта по воспитанию и обучению детей;
- содействие сплочению родительского коллектива, установлению доверительных отношений между родителями и коллективом детского сада;
- обеспечение эффективного взаимодействия между ДОО и родителями воспитанников в целях оптимизации воспитания и развития детей в условиях ДОО и семьи;
- оказание всесторонней психолого-педагогической помощи родителям (законным представителям) и детям дошкольного возраста, посещающим ДОО в обеспечении всестороннего гармоничного развития;
- психолого-педагогическое просвещение родителей воспитанников с учетом индивидуальных особенностей, возможностей и потребностей семей.

**Оценка эффективности реализации проекта «Повышение родительской ответственности в условиях работы родительских клубов «Наш ребёнок» в 2015-2016 учебном году**

№ п/п	Наименование индикатора (показателя)	Единица измерения	Значение индикатора (показателя)			
			2015 год		2016 год	
			План	Факт	План	Факт
<b>Охват мероприятиями целевой группы Проекта</b>						
1.	Общее число детей от 0 до 3 лет, не охваченных дошкольным образованием, которое по результатам мероприятий Проекта повысит доступность дошкольного	человек	52	55	82	84



	образования					
<b>Включение организаций в реализацию мероприятий Проекта</b>						
2.	Количество муниципальных учреждений и организаций, принимавших участие в реализации проектов	единиц	4	4	4	4
<b>Развитие кадровых и общественных ресурсов для работы по профилактике детского и семейного неблагополучия</b>						
3.	Число специалистов, обеспечивающих реализацию мероприятий Проекта	человек	22	23	44	44
4.	число специалистов заинтересованных организаций, прошедших обучение вопросам использования эффективных практик, новых технологий и методик в работе с целевой группой проекта	человек	2	2	1	1
<b>Распространение эффективных социальных практик, новых технологий и методик</b>						
5.	Количество мероприятий по распространению новых технологий и методик в работе с целевой группой Проекта (тренинги, обучающие семинары, стажировки, научно-практические конференции)	единиц	15	15	21	21
6.	Количество изданных методических материалов (методические пособия, рекомендации, брошюры, буклеты), в которых содержится описание эффективных практик работы, технологий и методик, использованных в ходе реализации Проекта	единиц	10	10	19	19
7.	Общий тираж методических материалов (методические пособия, рекомендации, брошюры, буклеты), изданных в рамках проекта	экземпляров	320	320	168	168
8.	Число публикаций в печатных средствах массовой информации о ходе и результатах реализации проекта	единиц	5	7	10	11
9.	Число публикаций по тематике проекта, размещенных на интернет-ресурсах	единиц	5	5	14	14

Балтийский муниципальный район является победителем в конкурсном отборе муниципальных образований «Создание служб ранней психолого-медико-педагогической помощи». На базе МБДОУ ЦРР д/с №14 г. Балтийска функционирует служба ранней помощи «Растем и развиваемся вместе», где оказывается помощь детям с 1 года до 3 лет и их семьям (диагностика, консультирование и занятия).

С 2015 года МБДОУ д/с № 2 г. Приморска является стажировочной площадкой по совершенствованию системы духовно-нравственного развития и воспитания детей дошкольного возраста.

В Муниципальном бюджетном дошкольном образовательном учреждении детский сад п. Дивное функционирует группа круглосуточного пребывания.

### Кадровое обеспечение

В муниципальных дошкольных образовательных учреждениях района работает 128 педагогических работников.

<b>Занимаемая должность</b>	<b>Количество</b>
Воспитатель	95
Учитель-логопед	5
Учитель-дефектолог	2
Педагог – психолог	5
Музыкальный руководитель	11
Инструктор по физической культуре	10

Численность воспитанников организаций дошкольного образования в расчете на 1 педагогического работника составляет 13,1.

С целью повышения профессионального уровня и реализации системы непрерывного образования педагогических работников, обобщения опыта педагогов образовательных организаций, в соответствии с планом работы управления образования администрации Балтийского муниципального района в 2016 году были проведены:

- областные семинары:
  - «Точки соприкосновения содержания образовательной деятельности дошкольного и начального общего образования в рамках реализации ФГОС» на базе МБОУ СОШ №5;
  - «Развивающая предметно-пространственная среда ДОУ в рамках ФГОС» на базе МБОУ СОШ №4.
- муниципальные семинары, мастер-классы и конференции:
  - «Совершенствование образовательного процесса ДО в условиях реализации ФГОС» на базе МБДОУ ЦРР д/с №14;
  - «Методика проведения учебных исследований с дошкольниками» на базе МБДОУ д/с п. Дивное;
  - «Разработка педагогических проектов по патриотическому воспитанию» на базе МБДОУ д/с №2 г. Приморска;
  - «Методика ознакомления детей с природой родного края» на базе МБДОУ д/с №5;
  - «Информационно-коммуникативные технологии в образовательном процессе ДОУ» на базе МАДОУ БМР д/с №6;
  - Музыкальный праздник для педагогов БМР «Цирк, цирк, цирк», Мастер-класс для педагогов БМР по декоративно-прикладному творчеству на базе МБДОУ д/с №4;

- Дискуссионная площадка « Возможности повышения качества дошкольного образования в рамках реализации ФГОС» с участием работников дошкольных образовательных учреждений, родителей и общественности на базе МАДОУ д/с №1.

- На базе дошкольных образовательных организаций прошли Дни открытых дверей.

- для дошкольников были организованы:

- Интеллектуальный конкурс «Магистры короля» на базе МАДОУ БМР д/с №6;

- Турнир по шашкам «Юный шашист» среди дошкольников образовательных организаций Балтийского муниципального района на базе МБДОУ д/с №4;

- Конкурс рисунков и работ «Великие защитники»;

- «Александр-Невский» творческий проект;

- Мероприятия ко Дню Матери;

- Муниципальный Спортивный фестиваль для дошкольников;

- Окружной конкурс детских работ по пожарной безопасности «Пожарная безопасность глазами детей»;

- Муниципальный конкурс художественного и декоративно - прикладного творчества «Пасхальная радость».

Педагоги и обучающиеся дошкольных образовательных организаций принимают участие в международных, всероссийских, муниципальных конкурсах, акциях, фестивалях, награждены грамотами и дипломами. (Всероссийский творческий конкурс «Рассударики», международный творческий конкурс «Время знаний», всероссийский творческий конкурс для детей и педагогов «Лира», Международный конкурс «Таланты России», всероссийский заочный музыкальный конкурс «Мелодинка», Всероссийский творческий конкурс «Талантоха», Всероссийский конкурс «Медалинград». Муниципальный конкурс «Пасхальная радость», районный конкурс вокального творчества «Синяя птица – птица Надежды», муниципальный фестиваль творчества педагогов, муниципальный конкурс методических разработок, муниципальный этап конкурса «Детство без границ»)

В рамках исполнения Указа Президента Российской Федерации от 07 мая 2012 года № 597, направленного на повышение заработной платы работников социальной сферы, в БМР проводится мониторинг заработной платы работников образовательных учреждений.

С начала 2015 года средняя заработная плата педагогических работников дошкольных образовательных учреждений составила 26474руб., что на 5,3 % выше значения 2014 года.

Отношение среднемесячной заработной платы педагогических работников дошкольных образовательных организаций к среднемесячной заработной плате в сфере общего образования в субъекте Российской Федерации (по государственным и муниципальным образовательным организациям) составляет-112,8.

#### Сеть дошкольных образовательных организаций

Реализация Целевой программы Калининградской области «Строительство, реконструкция и капитальный ремонт объектов дошкольного образования на 2012-2014 годы» позволила в 2012 году открыть дополнительно 75 мест - группы дошкольного образования в МОУ СОШ № 5, МОУ СОШ № 6, МОУ СОШ № 8.

В 2013 году проведен капитальный ремонт зданий МБДОУ детский сад п. Дивное Балтийского муниципального района, МБДОУ д/с №4, МБДОУ д/с №5, МБДОУ ЦРР д/с №14.

В 2015 году в детских дошкольных организациях открыто дополнительно 490 новых мест:

- 23 июня 2015 года после реконструкции открыт МАДОУ БМР д/с №6 г. Балтийска на 185 мест;
- 01 декабря 2015 года введен в строй новый МАДОУ д/с №1 на 305 мест.

21 марта 2016 года после капитального ремонта открыто здание МБДОУ д/с №16 по ул. Гончарова 5 (**Балтийская Коса**) на 25 мест. В рамках модернизации дошкольного образования на проведение капитального ремонта здания МБДОУ детского сада № 16 в 2015 году выделены средства из федерального, областного и местного бюджетов в сумме 12,223 млн. руб.

#### Материально-техническое и информационное обеспечение

Материально-техническое обеспечение дошкольных образовательных организаций Балтийского муниципального района осуществляется в соответствии с требованиями федерального государственного образовательного стандарта дошкольного образования.

Состояние и насыщенность материально-технической базы дошкольных организаций обеспечивает организацию жизни детей и соответствует возрастным возможностям детей и содержанию ООП ДО.

В дошкольных образовательных учреждениях создана предметно-развивающая среда для каждой категории детей, включая в себя не только методическое сопровождение (развивающие игры, пособия, дидактические

материалы), но и специально оборудованные помещения: бассейн, физкультурные залы, специализированные кабинеты для занятия с детьми ОВЗ, сенсорная комната, детские тренажеры для физического развития.

Организация образовательного пространства и разнообразие материалов, оборудования и инвентаря обеспечивают: игровую, познавательную, исследовательскую и творческую активность всех воспитанников.

Площадь помещений, используемых непосредственно для нужд дошкольных образовательных организаций, в расчете на одного воспитанника составляет 12,53.

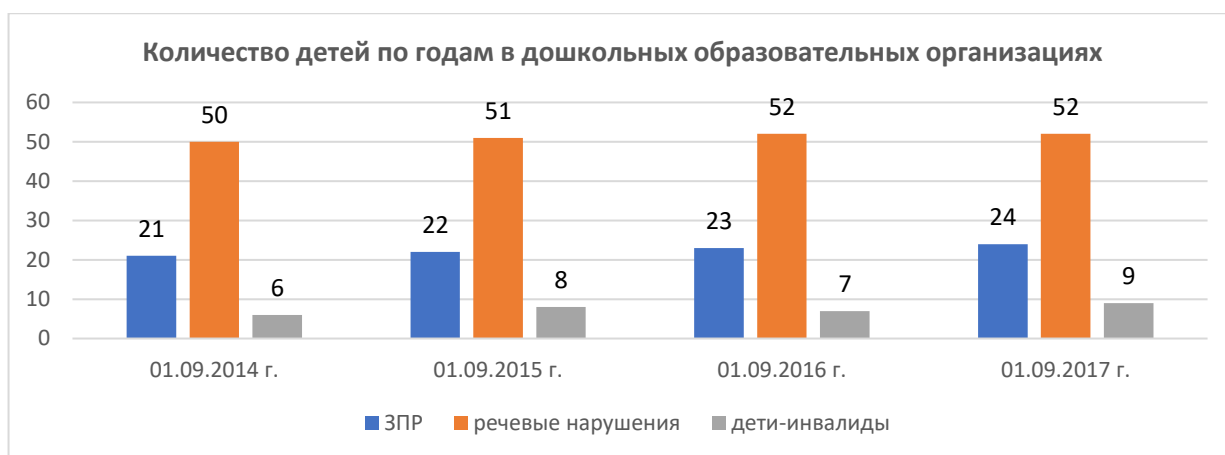
<i>Удельный вес числа организаций, имеющих водоснабжение, центральное отопление, канализацию, в общем числе дошкольных образовательных организаций</i>		
<i>Водоснабжение</i>	<i>Центральное отопление</i>	<i>Канализацию</i>
<b>100,00</b>	<b>83,33</b>	<b>100,00</b>

<i>Удельный вес числа организаций, имеющих физкультурные залы, в общем числе дошкольных образовательных организаций</i>	<i>Удельный вес числа организаций, имеющих закрытые плавательные бассейны, в общем числе дошкольных образовательных организаций</i>	<i>Число персональных компьютеров, доступных для использования детьми, в расчете на 100 воспитанников дошкольных образовательных организаций</i>
<b>83,33</b>	<b>8,33</b>	<b>1,31</b>

Условия получения дошкольного образования лицами с ограниченными возможностями здоровья и инвалидами

По состоянию на 01 сентября 2016 года дошкольные образовательные организации Балтийского муниципального района посещают 9 детей-инвалидов, 24 ребенка с ОВЗ, 52 ребенка с общим недоразвитием речи (или с тяжелыми нарушениями речи), что составляет 5,6 % от общего количества детей. В детских садах района функционируют 2 логопедические, 2 коррекционные группы. Разработаны и реализуются адаптированные образовательные программы дошкольного образования.

Мониторинг численности детей показал, что количество воспитанников с особыми образовательными потребностями и индивидуальными возможностями с каждым годом увеличивается:



Потребности населения БМР в устройстве детей с ОВЗ в детские сады удовлетворяются полностью.

Большая часть детей-инвалидов и детей с ОВЗ воспитывается в Муниципальном бюджетном дошкольном образовательном – Центре развития ребенка – детском саду №14 (далее МБДОУ ЦРР д/с №14). Доля детей данной категории составляет 20,2% в общем количестве детей детского сада.

Анализ практики по созданию специальных условий обучения, воспитания детей с ОВЗ и их педагогическое сопровождение показывает:

- что наиболее благоприятная образовательная среда сформирована в МБДОУ ЦРР д/с №14, который является муниципальной площадкой по обеспечению социальной адаптации и интеграции детей данной категории;

- в МБДОУ ЦРР д/с №14 работают квалифицированные специалисты с высшим профессиональным образованием в области коррекционной педагогики: педагоги - психологи, учителя-логопеды, учителя – дефектологи, прошедшие курсовую подготовку;

- в детском саду функционируют логопедические, коррекционные, общеразвивающие группы;

- на базе МБДОУ ЦРР детский сад №14 ежегодно проходят выездные заседания психолого-медико-педагогической комиссии областного «Центра диагностики и консультирования детей и подростков» по набору детей в специализированные группы;

- организовано сетевое взаимодействие с областным «Центром диагностики и консультирования детей и подростков» и Балтийским отделением «Центр социальной помощи семье и детям».

Планом мероприятий «Дорожной карты БМР» предусмотрено поэтапное повышение с учетом финансовых возможностей уровня доступности для детей-инвалидов и детей с ОВЗ к объекту и предоставляемым на нем услугам в сфере образования.

Финансово-экономическая деятельность

<b>Общий объем финансовых средств, поступивших в дошкольные образовательные организации, в расчете на одного воспитанник</b>	<b>Удельный вес финансовых средств от приносящей доход деятельности в общем объеме финансовых средств дошкольных образовательных организаций</b>
90,1	15,01

Основным механизмом оптимизации развития системы дошкольного образования является поиск и освоение инноваций, способствующих качественным изменениям в деятельности дошкольной образовательной организации.

Выводы

По развитию дошкольного образования можно сделать следующие выводы.

Доступность дошкольного образования для детей от 3 до 7 лет по Балтийскому муниципальному району составила 100%. Охват детей дошкольными организациями, реализующими программу дошкольного образования, составил 58,7%. Остаётся задача по обеспечению доступности дошкольного образования для детей от 0 до 3 лет.

Одним из приоритетов в системе дошкольного образования является поддержка раннего развития детей. На 2017 год предполагается сформировать систему муниципальных услуг по сопровождению и развитию детей раннего возраста, включая информационную поддержку семей района.

Администрацией Балтийского муниципального района разработаны и утверждены муниципальные программы развития дошкольного образования, что способствует решению проблемы сохранения и развития сети образовательных организаций, удовлетворению спроса на дошкольные услуги с учетом роста рождаемости.

Расширение платных образовательных услуг дошкольного образования;

Развитие и совершенствование вариативных форм дошкольного образования;

Соответствие условий реализации основной образовательной программы требованиям ФГОС;

Необходимость увеличения количества мест в дошкольных образовательных учреждениях.

## 2.2. Сведения о развитии начального общего образования, основного общего образования и среднего общего образования

Система общего образования в Балтийском муниципальном районе обеспечивает доступность и качество образования в соответствии с меняющимися запросами населения и перспективными задачами развития района. Приоритетные задачи по развитию начального общего образования, основного общего образования и среднего общего образования

- обеспечение реализации федеральных государственных образовательных стандартов начального, основного, среднего общего образования, в том числе для детей с ограниченными возможностями здоровья;

- обеспечение доступности и качества общего и дополнительного образования в соответствии с меняющимися запросами населения и перспективными задачами развития региона;

- организация работы с детьми с ограниченными возможностями здоровья и инвалидностью;

- повышение социального статуса педагогических работников системы образования;

- развитие независимой системы оценки качества образования и образовательных результатов.

### Контингент

В 2016 году в Балтийском муниципальном районе функционировало 6 общеобразовательных организаций с очной формой обучения. В районе не функционируют общеобразовательные организации с очно-заочной (вечерней) формой обучения.

Численность постоянного населения в районе с 7 до 17 лет составляет 3636 человек. Из них численность обучающихся в образовательных организациях составила 2819 человек или 77,5 %. Остальные дети обучаются в профессиональных образовательных организациях Калининградской области (г. Светлый, г. Калининград, г. Полесск, г. Гусев, г. Черняховск, г. Советск) и других городах Российской Федерации.

Численность обучающихся образовательных организаций, реализующих образовательные программы начального общего, основного общего (5 - 6 классы), осваивающих образовательные программы, соответствующие требованиям федеральных государственных образовательных стандартов начального общего, основного общего образования в 2016 году составила 1801 человек или 63,89 % от общего количества обучающихся. Кроме того, лицей № 1 и гимназия № 7 являются региональными опорными площадками по апробации Федерального государственного образовательного стандарта (ФГОС)



основного и среднего общего образования. В апробацию включены 135 обучающихся на уровне основного общего образования и 117 обучающихся на уровне среднего общего образования.

В основном все обучающиеся в общеобразовательных организациях, реализующих образовательные программы начального общего образования, основного общего образования и среднего общего образования в 2016 г. обучались в первую смену. Во вторую смену обучались 92 человека (гимназия № 7), что составляет 3,2% от числа всех обучающихся.

В соответствии с «Концепцией развития математического образования в Российской Федерации» в 2016 году продолжили работу опорные школы физико-математической направленности на базе лицея № 1 и гимназии № 7 и лингвистической направленности на базе гимназии № 7.

В Балтийском муниципальном районе на базе общеобразовательных организаций реализуются предпрофильная подготовка 8-9 классов и профильное обучение на уровне среднего общего образования. Образовательные программы среднего профессионального образования на базе общеобразовательных организаций не реализуются.

#### Кадровое обеспечение

Численность педагогических работников общеобразовательных организаций в 2016 году составляет 224 человека, в том числе учителей 191 или 85,2%. Из них 186 имеют высшее образование (83%). Высшую и первую категорию имеют 110 учителей (49,1%).

Показатель численности обучающихся, приходящихся на 1 педагогического работника, составляет 12,58, а на 1 учителя 14,76 обучающихся. Учителей в возрасте до 35 лет в общей численности учителей 46 человек, что составляет 24,08 %.

Отношение среднемесячной заработной платы педагогических работников государственных и муниципальных общеобразовательных организаций к среднемесячной начисленной заработной плате наемных работников в организациях, у индивидуальных предпринимателей и физических лиц (среднемесячному доходу от трудовой деятельности) в субъекте Российской Федерации:

педагогических работников - всего 105,36%;  
учителей – 103,18%.

#### Сеть образовательных организаций

Изменение сети организаций, осуществляющих образовательную деятельность по основным общеобразовательным программам (в том числе

ликвидация и реорганизация организаций, осуществляющих образовательную деятельность) в 2016 году в Балтийском муниципальном районе не проводилось.

Общеобразовательные организации района, здания которых находятся в аварийном состоянии или требуют капитального ремонта, на отчетный период отсутствуют.

#### Условия реализации образовательных программ

##### *Материально-техническое и информационное обеспечение*

Общая площадь помещений общеобразовательных организаций составляет 22805 м<sup>2</sup>, в расчете на одного обучающегося – 8,12 м<sup>2</sup>.

Удельный вес числа организаций, имеющих водопровод, центральное отопление, канализацию, в общем числе общеобразовательных организаций равен 100%.

Число персональных компьютеров, используемых в учебных целях, в расчете на 100 обучающихся общеобразовательных организаций района составляет – 26,61, из них имеющих доступ к Интернету – 25,76.

Удельный вес числа общеобразовательных организаций, имеющих скорость подключения к сети Интернет от 1 Мбит/с и выше, в общем числе общеобразовательных организаций, подключенных к сети Интернет составляет 100%.

##### *Сохранение здоровья*

Одним из важнейших факторов, определяющих здоровье детей и подростков, является питание. Оно способствует профилактике заболеваний, повышению работоспособности и успеваемости, физическому и умственному развитию, создает условия для адаптации подрастающего поколения к окружающей среде.

Во всех общеобразовательных организациях Балтийского муниципального района организовано горячее питание. Удельный вес лиц, обеспеченных горячим питанием, в общей численности обучающихся общеобразовательных организаций района составил 98,18%. Бесплатным питанием обеспечено 574 школьников из малообеспеченных семей. Показатель охвата горячим питанием учащихся в муниципалитете в процентном отношении остаётся стабильным.

В общеобразовательных организациях Балтийского муниципального района отсутствуют логопедические кабинеты или логопедические пункты.

Удельный вес числа организаций, имеющих физкультурные залы, в общем числе общеобразовательных организаций составляет 100 %.

Удельный вес числа организаций, имеющих плавательные бассейны, в общем числе общеобразовательных организаций равен нулю. Занятия по плаванию в рамках урока физкультуры осуществляется на базе Спортивно-оздоровительного комплекса ЦСКА г. Балтийска.

В 5 общеобразовательных организациях муниципалитета имеются лицензированные медицинские кабинеты, что составляет 83,3% от числа общеобразовательных организаций. Одна организация (МБОУ СОШ № 8 г. Приморска) получает медицинское обслуживание на базе здравпункта, который находится в шаговой доступности (100 м). Медицинское обслуживание осуществляется на договорной основе с ГБУЗ «Балтийская центральная районная больница».

#### *Обеспечение безопасности*

Безопасность в общеобразовательных организациях осуществляется систематически и в соответствии с законодательством Российской Федерации.

Все общеобразовательные организации муниципального района имеют дымовые извещатели, "тревожную кнопку", систему видеонаблюдения. Таким образом, удельный вес общеобразовательных организаций по данным критериям составляет 100 %. Удельный вес числа организаций, имеющих пожарные краны и рукава, в общем числе общеобразовательных организаций составляет 33,33 %

Охрана образовательных организаций осуществляется работниками учреждений в соответствии с их должностной инструкцией. Во всех образовательных организациях установлен пропускной режим. Удельный вес числа организаций, имеющих охрану, в общем числе общеобразовательных организаций составил 100%.

В 2016 году обеспечение контрольно-пропускного режима в помещения образовательных учреждений муниципалитета системами контроля и управления доступом на входе в ОО – домофон – осуществлялось в 4 общеобразовательных организациях, что составляет 66,7%.

#### *Условия получения начального общего, основного общего и среднего общего образования лицами с ограниченными возможностями здоровья и инвалидами*

Среди учащихся общеобразовательных организаций есть дети, имеющие хронические заболевания, вследствие чего переведенные на индивидуальную форму обучения по рекомендациям медицинских организаций. Обучение для данной группы детей (15 обучающихся) организуется по индивидуальным учебным планам и расписанию на дому.

Детей – инвалидов, посещающих общеобразовательные организации муниципального района, в 2016 году было 18 человек, из них 5 человек обучались индивидуально на дому. Учебные планы для этих детей составляются с учетом их индивидуальных особенностей. Учащиеся, переведенные на индивидуальную форму обучения, как правило, успешно справляются с учебной программой и переходят в следующий класс.

Удельный вес численности детей-инвалидов, обучающихся в классах, не являющихся специальными (коррекционными), общеобразовательных организаций, в общей численности детей-инвалидов, обучающихся в общеобразовательных организациях, составляет 100%.

В 2016 году в общеобразовательных организациях Балтийского муниципального района обучалось 97 детей с ограниченными возможностями здоровья. По рекомендациям ПМПК данная категория обучающихся осваивают адаптированные образовательные программы. Обучающихся с ограниченными возможностями здоровья, которые обучаются в отдельных классах, по видам заболеваний в районе нет.

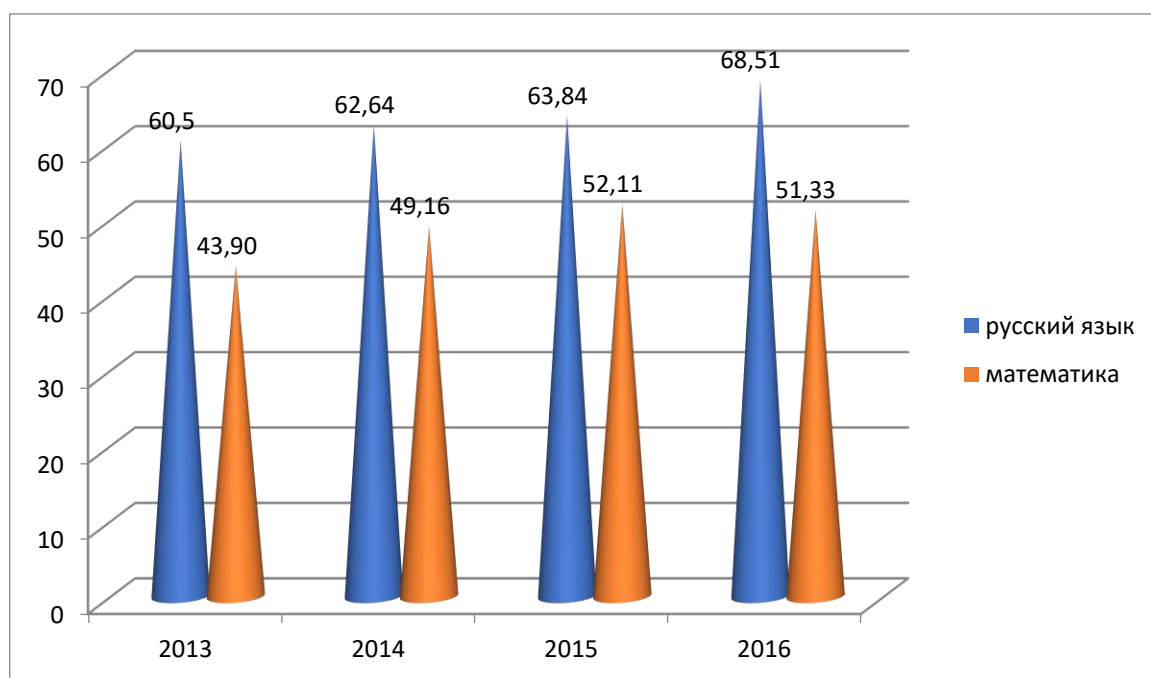
По ФГОС начального общего образования для детей с ограниченными возможностями здоровья в 2017 года будут обучаться 7 детей с ограниченными возможностями здоровья.

Коррекционную работу с детьми с ограниченными возможностями здоровья, детьми-инвалидами в Балтийском муниципальном районе осуществляют специалисты Балтийского отделения Калининградского центра социальной помощи семье и детям в рамках сетевого взаимодействия с общеобразовательными организациями муниципалитета.

#### Качество образования

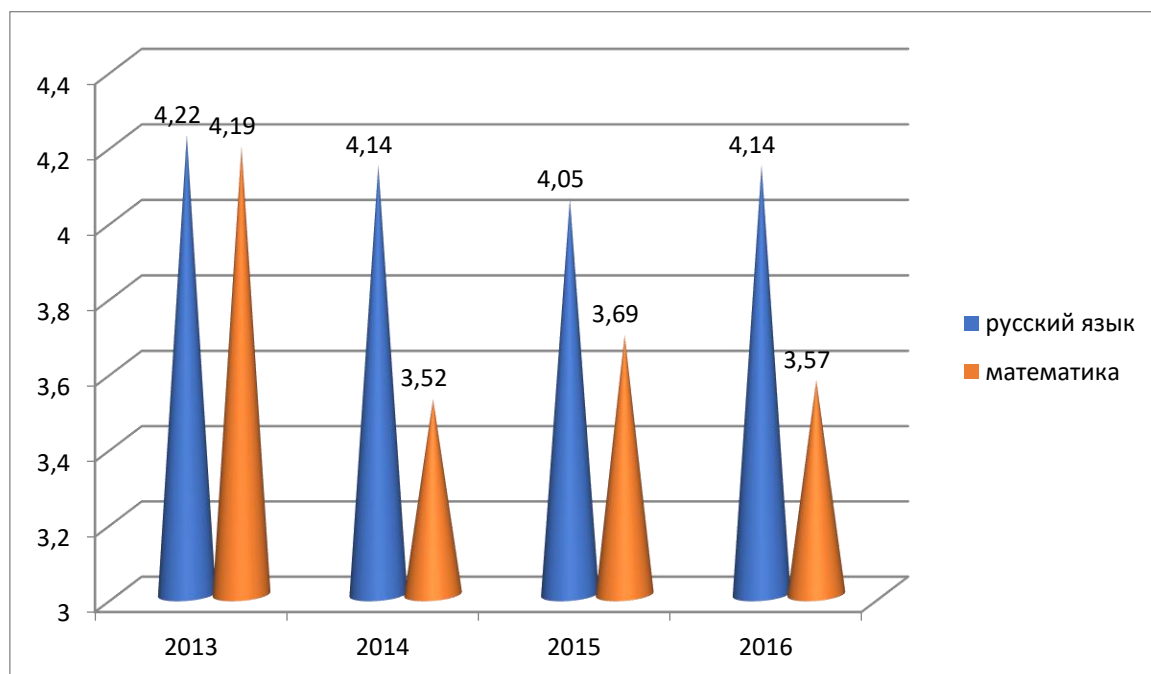
В 2016 году в общеобразовательных организациях муниципального района обучалось 2819 человек, из них выпускников 9-х, 11-х классах 400 человек (14,2 %).

Среднее значение количества баллов по ЕГЭ, полученных выпускниками, освоившими образовательные программы среднего общего образования по русскому языку и математике в сравнении с предыдущими годами, представлено на схеме:



В 2016 году результаты по русскому языку ниже регионального на 1,2 балла, по математике выше регионального на 3,03 балла.

Среднее значение количества баллов по государственной итоговой аттестации, полученных выпускниками, освоившими образовательные программы основного общего образования по русскому языку и математике за четыре года представлено в следующей диаграмме:



Доля выпускников, преодолевших минимальный порог по русскому языку и математике, составила 100%.

Освоение федерального государственного образовательного стандарта выпускниками дневных общеобразовательных учреждений в 2016 году составило 100 %.

Общее количество выпускников, набравших по результатам ЕГЭ от 80 до 100 баллов, составило 32 человек, из них 8 человек получили 90 и более баллов. Награждены медалями «За особые успехи в учении» 11 выпускников общеобразовательных школ БМР.

Действенным средством развития творческого потенциала обучающихся и вовлечения их во внеучебную деятельность являются олимпиады.

**Общее количество участников школьного этапа олимпиады по каждому общеобразовательному предмету в 2016 году:**

Общеобразовательные предметы	4	5	6	7	8	9	10	11	Общее количество участников	Победители призеры
	класс	класс	класс	класс	класс	класс	класс	класс		
ИТОГО:	26	48	02	667	800	868	37	525	4573	1455

**Количество участников школьного этапа олимпиады в разрезе общеобразовательных организаций в 2016 году: (1 ученик считается 1 раз)**

Общеобразовательная организация	2016 год	
	Количество участников	Доля участников
МБОУ лицей №1	216	84,0
МБОУ СОШ №4	260	61,2
МБОУ СОШ №5	185	62,3
МБОУ СОШ №6	121	58,2
МБОУ гимназия №7	400	69,8
МБОУ СОШ №8	63	57,3
ИТОГО:	1245	66,6

**Количество участников муниципального этапа олимпиады в 2016 году по классам:**

Общее количество обучающихся с 7 по 11 классы	Количество участников по классам					Общее количество участников 7-11 классов муниципального этапа олимпиады	Доля от общего количества обучающихся с 7 по 11 классы
	7	8	9	10	11		
1088	66	76	86	78	71	377	34,7

Данные представлены с учётом, что 1 ученик считается 1 раз, многие учащиеся использовали свои потенциальные возможности по нескольким предметам.

**Количество участников муниципального этапа олимпиады в разрезе общеобразовательных организаций:**

(Данные представлены с учётом, что 1 ученик считается 1 раз, победители и призёры считаются по факту)

Общеобразовательная организация	Количество участников олимпиады	Количество победителей и призёров
МБОУ лицей №1	68	43
МБОУ СОШ №4	77	28
МБОУ СОШ №5	52	17
МБОУ СОШ №6	49	12
МБОУ гимназия №7	113	67
МБОУ СОШ №8	18	2
<b>ИТОГО:</b>	<b>377</b>	<b>169</b>

**Количество участников, победителей, призёров регионального этапа всероссийской олимпиады школьников:**

Предмет	2014-2015 учебный год		2015-2016 учебный год	
	Количество участников	Количество победителей и призёров	Количество участников	Количество победителей и призёров
<b>ИТОГО:</b>	88	16 / 18,2%	94	9 / 10%

**Количество участников, победителей и призёров регионального этапа всероссийской олимпиады школьников в разрезе общеобразовательных организаций:**

Общеобразовательная организация	2014-2015 учебный год		2015 -2016 учебный год	
	Количество участников	Количество победителей и призёров	Количество участников	Количество победителей и призёров
МБОУ лицей №1	32	4	23	2
МБОУ СОШ №4	3	0	13	0
МБОУ СОШ №5	15	5	4	2
МБОУ СОШ №6	5	0	8	0
МБОУ гимназия №7	32	7	45	5
МБОУ СОШ №8	1	0	1	0
<b>ИТОГО:</b>	<b>88</b>	<b>16</b>	<b>94</b>	<b>9</b>

Проведённый анализ участия в региональном этапе всероссийской олимпиады школьников Балтийского муниципального района показывает, что количество участников в 2016 году увеличилось по сравнению с прошлым годом, а количество победителей и призёров уменьшилось на 7 человек. В 2014 – 2015 учебном году доля участников регионального этапа всероссийской олимпиады школьников составляла – 22% от победителей и призёров муниципального этапа олимпиады, в 2015-2016 учебном году – 31%, т.е. на 9% больше, чем в прошлом учебном году. А доля победителей и призёров регионального этапа олимпиады в 2015-2016 учебном году уменьшилась на 7,8% по сравнению с прошлым годом.

Инструментом управления процессом введения ФГОС на уровне муниципальной образовательной системы является ежегодный мониторинг, который позволяет оперативно выявлять не только уровень готовности общеобразовательных учреждений, но и динамику происходящих в них изменений.

Результаты мониторинговых исследований показывают, что большая часть учащихся 5 классов (46 %) имеет базовый уровень подготовленности за курс начальной школы. Учащиеся достигли уровня базовой подготовки, но не продемонстрировали способность справляться с заданиями повышенного уровня, т.е. они испытывают трудности при ориентировке в новой, непривычной ситуации. У них сформированы только базовые предметные умения и имеется опыт применения учебных действий в стандартных ситуациях.

В дальнейшем при обучении этих учащихся нужно уделить особое внимание формированию и развитию учебных действий планирования, контроля хода решения, поиска разных способов решения поставленной задачи, работе с информацией, представленной в различной форме и моделированию предложенных учебных ситуаций.

#### Финансово-экономическая деятельность

Общий объем финансовых средств, поступивших в общеобразовательные организации, в расчете на одного учащегося, составил за 2016 год – 54,03 тыс. руб. (общий объем финансовых средств, поступивших в общеобразовательные организации – 150699 тыс. руб., среднегодовая численность обучающихся – 2789,1 чел.).

Удельный вес финансовых средств от приносящей доход деятельности в общем объеме финансовых средств общеобразовательных организаций составил за 2016 год 2,86 % (общий объем финансовых средств, поступивших в общеобразовательные организации – 150699 тыс. руб., финансовые средства от приносящей доход деятельности – 4313 тыс. руб.).



### Выводы

Таким образом, можно сделать следующие выводы, что показатели 2016 года по развитию начального общего образования, основного общего образования и среднего общего образования в основном выполнены, общее образование планомерно и устойчиво развивается. Выполняются целевые показатели по реализации майских указов по заработной плате педагогических работников, создаются условия для безопасности и сохранения здоровья обучающихся, совершенствуется безбарьерная среда для получения начального общего, основного общего и среднего общего образования лицами с ограниченными возможностями здоровья.

Основные задачи, направленные на совершенствование и развитие общего образования в 2017г.:

Продолжение работы по привлечению молодых кадров в систему образования Балтийского муниципального района.

Обеспечение доступности качественного образования для детей с ограниченными возможностями здоровья, развитие инклюзивного образования и социализация детей с ограниченными возможностями здоровья. Это связано с увеличением количества детей с ограниченными возможностями здоровья за отчетный период.

Повышение качества образования: достижения показателей по результатам ГИА-9 и ГИА-11 не ниже регионального по всем учебным предметам.

Повышение уровня участия образовательных организаций в региональных и федеральных конкурсах и проектах.

### 2.3. Сведения о развитии дополнительного образования детей и взрослых

Концепция развития дополнительного образования детей, утвержденная распоряжением Правительства Российской Федерации от 04.09.2014 № 1726-р, определяет задачу развития дополнительного образования как ресурса мотивации к познанию, творчеству, труду, искусству и спорту.

Дополнительное образование детей позволяет «дополнить» систему общего образования, улучшить ее и развить, обеспечив познавательную мотивацию и сформировать умение «учиться на протяжении всей жизни».

Система дополнительного образования Балтийского муниципального района представлена 4 организациями дополнительного образования: МАУДО ДДТ, МБУДО ДЮСШ, МБУ ДО БМР «ДШИ им. Баха», МБУ ДО «ДШИ г. Приморска».

#### Контингент

Охват дополнительными образовательными программами детей в возрасте 5-18 лет 2863 человека, что составляет 90,07 % к общей численности детей в возрасте 5-18 лет. Динамика охвата детей дополнительным образованием представлена в следующей диаграмме:



В организациях дополнительного образования по дополнительным общеобразовательным программам обучаются:

- в возрасте 5-9 лет – 1478 детей
- в возрасте 9-14 лет – 1072 ребенка
- в возрасте 15-17 лет – 208 детей

Таким образом, преобладающее количество детей в организациях дополнительного образования в возрасте 5-9 лет.

Численность детей, обучающихся в 2-х ДШИ -629 детей, в ДЮСШ – 630.

Из числа занимающихся в объединениях различной направленности в организациях дополнительного образования преобладающей является художественная направленность – 1251 человек, что составляет 30,35% от общей численности обучающихся в образовательных организациях ДО. 630 детей (15,28%) обучаются по дополнительным общеобразовательным программам спортивной направленности, 547 детей (13,27%) – по программам технического творчества. Наименее востребованной остаётся эколого-биологическая направленность, на что необходимо обратить особое внимание.

Направленность в учреждениях дополнительного образования:	2012	2013	2014	2015	2016
1. Техническая направленность	228	228	352	458	547
2. Естественнаучная направленность	84	70	65	30	86
3. Художественная направленность	1014	978	994	1180	1251
4. Туристско-краеведческая направленность	45	39	100	117	154
5. Социально-педагогическая направленность	122	169	183	195	195
6. Физкультурно-спортивная направленность	573	580	600	610	630

Организациях дополнительного образования равные возможности для обучения предоставлены и детям с ОВЗ, и детям-инвалидам. Численность детей с ограниченными возможностями здоровья в организациях дополнительного образования составляет 8 чел. (0,28% от общей численности занимающихся в организациях дополнительного образования), детей-инвалидов – 18(0,63%).

#### Кадровое обеспечение

Отношение среднемесячной заработной платы педагогов государственных (муниципальных) организаций дополнительного образования детей к среднемесячной заработной плате учителей в районе составляет 92,92. Численность педагогов дополнительного образования в учреждениях дополнительного образования -82 человека, из них численность педагогов 1 и высшей категории - 52 человека. Доля педагогических работников программ дополнительного образования, которым при прохождении аттестации присвоена первая или высшая категория 63,4%.

Численность детей и молодежи в возрасте от 5 до 18 лет (не включая 18-летних) в расчете на 1 педагогического работника дополнительного образования детей 66,4.

Сеть образовательных организаций

В 2016 году все 4 учреждения дополнительного образования функционировали в штатном режиме. Изменения сети учреждений, осуществляющих образовательную деятельность по дополнительным общеобразовательным программам (в том числе ликвидация и реорганизация) в 2016 году не проводилась. Организации не имеют филиалов, а здания не находятся в аварийном состоянии и не требуют капитального ремонта.

Материально-техническое и информационное обеспечение

В организациях дополнительного образования созданы благоприятные условия для реализации дополнительных общеобразовательных программ. Все организации имеют водопровод, отопление, канализацию.

Общая площадь всех помещений организаций дополнительного образования в расчете на 1 обучающегося составляет 2,32 км<sup>2</sup>.

Информационная среда в организациях ДО обеспечивается наличием компьютерного оборудования. Число персональных компьютеров в расчете на 100 обучающихся организаций дополнительного образования составляет 1,61, имеющих доступ к Интернету – 1,22.

Учебные и внеучебные достижения

На протяжении многих лет в учреждениях дополнительного образования наиболее востребованными и результативными остаются объединения художественно-эстетической, физкультурно-спортивной, научно-технической направленностей. Что подтверждается результатами за 2016 год:

Учреждение дополнительного образования	Количество победителей и призеров регионального уровня	Количество победителей и призеров Всероссийского уровня	Количество победителей и призеров Международного уровня	Всего
МАУДО ДДТ	70	31	30	131
МБУДО ДЮСШ	70	5	22	97
МБУ ДО БМР «ДШИ им. Баха»	56	2	30	88
МБУ ДО «ДШИ г. Приморск»	5	-	-	5

<b>ИТОГО:</b>	<b>201</b>	<b>38</b>	<b>82</b>	<b>321</b>
---------------	------------	-----------	-----------	------------

Финансово-экономическая деятельность организаций

Финансирование организаций дополнительного образования осуществляется в соответствии с муниципальным заданием. Общий объем финансовых средств, поступивших в организации ДО - 56538 тыс. руб., что в расчете на 1 обучающегося составило 19,75 тыс. руб.

Выводы

Охват детей дополнительными общеобразовательными программами в соответствии с Планом мероприятий («Дорожная карта») «Изменения в отраслях социальной сферы, направленные на повышение эффективности образования и науки» выполняется.

Развиваются востребованные направления деятельности, в том числе технической направленности.

Активно развивается сетевое взаимодействие с общеобразовательными организациями.

Воспитанники учреждений дополнительного образования показывают высокие результаты на Всероссийских, региональных конкурсах и соревнованиях.

Основными задачами на 2017 год являются:

- дальнейшее повышение охвата детей дополнительным образованием, в том числе в сельской местности,
- расширение сферы платных образовательных услуг,
- дальнейшее формирование в организациях ДО доступной среды для детей с ОВЗ и детей-инвалидов.

### **3. Выводы и заключения**

#### **3.1. Выводы**

Система образования Балтийского муниципального района развивается в соответствии с поставленными задачами в «дорожной карте» и Программах развития образования до 2020 года. Целевые показатели эффективности развития в 2016 году выполняются:

– в сфере дошкольного образования – достигнут 100% охват детей в возрасте от 3 до 7 лет, увеличена доступность для детей ясельного возраста (от 1,5 до 3 лет), созданы условия для перехода на обучение в соответствии с федеральными государственными образовательными стандартами;

– в сфере общего образования – увеличился охват обучающихся общим образованием, осуществляется переход на обучение в соответствии с федеральными государственными образовательными стандартами, в том числе на уровне среднего общего образования в режиме апробации, продолжена реализация Концепции физико-математического и лингвистического образования на базе двух общеобразовательных организациях муниципалитета, в целях повышения показателей качества образования две общеобразовательные школы включены в реализацию регионального проекта «Школы эффективного роста»;

– в сфере дополнительного образования детей – охват детей выполняется в соответствии с показателями «дорожной карты», продолжено развитие сетевого взаимодействия учреждений дополнительного образования с общеобразовательными организациями.

#### **3.2. Планы и перспективы развития системы образования**

Основные задачи, направленные на совершенствование и развитие системы образования Балтийского муниципального района на 2017 год:

В сфере дошкольного образования:

— Сформировать систему муниципальных услуг по сопровождению и развитию детей раннего возраста, включая информационную поддержку семей района.

— Расширить платные образовательные услуги дошкольного образования;

— Развивать и совершенствовать вариативные формы дошкольного образования;

— Совершенствовать условия реализации основной образовательной программы согласно требованиям ФГОС ДО.

В сфере общего образования:

- Повышение качественного образования с учётом результатов мониторинговых исследований и независимой оценки качества образования;

— Продолжение работы по привлечению молодых кадров в систему образования Балтийского муниципального района.

— Обеспечение доступности качественного образования для детей с ограниченными возможностями здоровья, развитие инклюзивного образования и социализация детей с ограниченными возможностями здоровья;

— Повышение качества образования: достижения показателей по результатам ГИА-9 и ГИА-11 не ниже регионального по всем учебным предметам.

— Повышение уровня участия образовательных организаций в региональных и федеральных конкурсах и проектах.

В сфере дополнительного образования:

— Дальнейшее повышение охвата детей дополнительным образованием, в том числе в сельской местности.

— Расширение сферы платных образовательных услуг.

— Дальнейшее формирование в организациях доступной среды для детей с ОВЗ и детей-инвалидов.

## II. Показатели мониторинга системы образования

№	Раздел/подраздел доклада	Показатель	Единица измерения	Значение			
				2013 г.	2014 г.	2015 г.	2016 г.
1.	2.1.	Численность воспитанников организаций дошкольного образования	тыс. чел.	1,206	1,230	1,616	1,587
2.	2.1.	Численность воспитанников организаций дошкольного образования в расчете на 1 педагогического работника	человек	12,4	15,6	15,8	13,1
3.	2.1.	Доступность дошкольного образования (отношение численности детей в возрасте от 3 до 7 лет, получивших дошкольное образование в текущем году, к сумме численности детей в возрасте от 3 до 7 лет, получающих дошкольное образование в текущем году и численности детей в возрасте от 3 до 7 лет, находящихся в очереди на получение в текущем году дошкольного образования)	%	68,6	85	100	100
4.	2.1.	Охват детей дошкольными образовательными организациями (отношение численности детей, посещающих дошкольные образовательные организации, к численности детей в возрасте от 2 месяцев до 7 лет включительно, скорректированной на численность детей соответствующих возрастов, обучающихся в общеобразовательных организациях)	%	55,3	54,1	59,5	57,8
5.	2.1.	Отношение среднемесячной заработной платы педагогических работников дошкольных образовательных организаций к среднемесячной заработной плате в сфере общего образования в субъекте Российской Федерации (по государственным и	%	108,5	107,9	108,3	110,1



		муниципальным образовательным организациям)					
6.	2.1	Темп роста числа дошкольных образовательных организаций	%	100	100	120	120
7.	2.2	Численность постоянного населения в возрасте 7-17 лет (на 1 января следующего за отчетным года (на 1 января 2017 г)	тыс. чел	3,599	3,324	3,474	3,636
8.	2.2	Охват детей начальным общим, основным общим и средним общим образованием (отношение численности учащихся, осваивающих образовательные программы начального общего, основного общего или среднего общего образования, к численности детей в возрасте 7-17 лет)	%	83,3	84,2	80,5	77,5
9.	2.2	Удельный вес численности учащихся общеобразовательных организаций, обучающихся в соответствии с федеральным государственным образовательным стандартом, в общей численности учащихся общеобразовательных организаций (с учётом классов, участвующих в режиме апробации)	%	33,0	67,7	74,0	63,89
10.	2.2	Удельный вес численности лиц, занимающихся во вторую или третью смены, в общей численности учащихся общеобразовательных организаций	%	9,9	5,7	4,0	3,2
11.	2.2	Численность учащихся в общеобразовательных организациях в расчете на 1 педагогического работника	чел.	14,7	13,3	14,8	15,0 (по ЗП-образование) 12,58 (показатель по ОО-1)
12.	2.2	Удельный вес численности учителей в возрасте до 35 лет в общей численности учителей общеобразовательных организаций	%	18,8	19,7	23,0	24,1

13.	2.2	Среднее значение количества баллов по государственной итоговой аттестации (далее - ГИА), полученных выпускниками, освоившими образовательные программы среднего общего образования: по русскому языку	балл	60,5	62,64	63,84	68,51
14.	2.2	Среднее значение количества баллов по государственной итоговой аттестации (далее - ГИА), полученных выпускниками, освоившими образовательные программы среднего общего образования: по математике	балл	43,9	49,16	52,11	51,33
15.	2.2	Среднее значение количества баллов по государственной итоговой аттестации (далее - ГИА), полученных выпускниками, освоившими образовательные программы основного общего образования: по русскому языку	балл	4,22	4,14	4,05	4,14
16.	2.2	Среднее значение количества баллов по государственной итоговой аттестации (далее - ГИА), полученных выпускниками, освоившими образовательные программы основного общего образования: по математике	балл	4,19	3,52	3,69	3,57
17.	2.2	Удельный вес числа организаций, имеющих физкультурные залы, в общем числе общеобразовательных организаций	%	100	100	100	100
18.	2.2	Удельный вес числа организаций, имеющих водопровод, центральное отопление, канализацию, в общем числе общеобразовательных организаций:	%	100	100	100	100
19.	2.2	Темп роста числа общеобразовательных организаций	%	100	100	100	100
20.	2.2	Удельный вес числа организаций, имеющих пожарные краны и рукава, в общем числе	%	33	33	33	33

		общеобразовательных организаций					
21.	2.2	Удельный вес числа организаций, имеющих дымовые извещатели, в общем числе общеобразовательных организаций	%	100	100	100	100
22.	2.2	Удельный вес числа организаций, имеющих охрану, в общем числе общеобразовательных организаций	%	100	100	100	100
23.	2.2	Удельный вес числа организаций, имеющих систему видеонаблюдения, в общем числе общеобразовательных организаций	%	66,7	66,7	100	100
24.	2.2	Удельный вес числа организаций, здания которых находятся в аварийном состоянии, в общем числе общеобразовательных организаций	%	0	0	0	0
	2.2	Удельный вес числа организаций, здания которых требуют капитального ремонта, в общем числе общеобразовательных организаций	%	0	0	0	0
25.	2.3	Численность детей и молодежи 5 - 18 лет	тыс.чел.	4,315	4,367	4,535	4,660
26.	2.3	Охват дополнительными образовательными программами детей в возрасте 5-18 лет (отношение количества услуг дополнительного образования, предоставляемых детям в возрасте 5-18 лет к общей численности детей в возрасте 5-18 лет)	%	50	53	57	61,5
	2.3	Численность занимающихся в объединениях различной направленности в организациях дополнительного образования (строка 1 раздела 3 формы ФСН № 1-ДО)	чел.				
27.	2.3	Техническая направленность	чел.	228	352	458	547

28.	2.3	Естественнонаучная направленность	чел.	70	65	30	86
29.	2.3	Художественная направленность	чел.	978	994	1180	1251
30.	2.3	Туристско-краеведческая направленность	чел.	39	100	117	154
31.	2.3	Социально-педагогическая направленность	чел.	169	183	195	195
32.	2.3	Физкультурно-спортивная направленность	чел.	580	600	610	630
33.	2.3	Удельный вес числа организаций дополнительного образования, имеющих водопровод, отопление, канализацию	%	100	100	100	100
34.	2.3	Темп роста числа образовательных организаций дополнительного образования	%	100	100	100	100
35.	2.3	Удельный вес числа организаций, имеющих филиалы, в общем числе образовательных организаций дополнительного образования	%	0	0	0	0
36.	2.3	Удельный вес числа организаций, имеющих пожарные краны и рукава, в общем числе образовательных организаций дополнительного образования	%	25	25	25	25
37.	2.3	Удельный вес числа организаций, имеющих дымовые извещатели, в общем числе образовательных организаций дополнительного образования	%	100	100	100	100